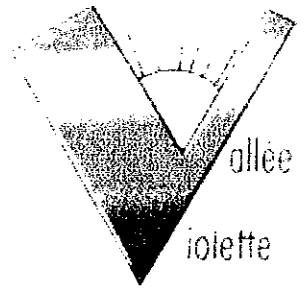


# La Petite Source



du Centre Social

## Edito :

**P**artage. Solidarité. Effort. 3 mots. 3 souhaits. faisons les vivre et notre Centre Social vivra. Nous sommes tous concernés. vous êtes les premiers acteurs.

**Partage** avec les plus jeunes en poursuivant l'accompagnement scolaire si bien assuré pendant des années par le Comité d'Animation.

**Partage** aussi avec ceux dont le handicap n'a d'égal que le courage et la joie de vivre.

**Solidarité** avec la mise en place d'une tarification au quotient familial avec tous les aléas d'un système. certes perfectible. mais tourné vers plus de justice. Rendez vous le 10 décembre prochain. à 18h30 pour en parler.

**Efforts** aussi car penser à l'Autre demande à chacun une réelle implication. un petit supplément d'attention. un peu de cœur simplement et je suis certain que vous êtes prêts à apporter ces petits plus au sein de votre Centre Social.

Bien d'autres tâches nous attendent. Bienvenue à ceux qui accepteront de donner un peu de leur temps.

S'il est un lieu d'animation. rappelons que le centre social a aussi pour vocation d'inciter les familles. les enfants. les jeunes et les moins jeunes du quartier à participer au développement social local.

## **Coup de Cœur**

Président

Philippe DUBIEF

## **La consultation PMI au centre social**

Votre enfant vient de naître.

Pour tout parent. l'arrivée d'un enfant entraîne un certain nombre de questions.

L'infirmière puéricultrice est à votre écoute et peut vous rendre visite à votre domicile.

Annick DUPONT Infirmière puéricultrice est arrivée en Mai 2003 après avoir parcouru les secteurs de Tours-Nord de 1978 à 1991 puis en remplacement de Françoise MILLERET qui a terminé sa carrière en Avril 2003.

L'infirmière puéricultrice est chargée de vous conseiller et de répondre aux questions que vous vous posez :

- ▶ Coup de cœur → page 1  
La consultation PMI
- ▶ Vie Associative → page 2  
- Accompagnement à la scolarité  
- Tarification
- ▶ Bloc-notes → page 3
- ▶ Portrait → page 4  
David
- ▶ Le courrier des lecteurs → page 4  
Le journal du centre social
- ▶ La Vallée Violette d'hier et d'aujourd'hui → page 4  
La Billaulderie

- \* quelle est l'alimentation la mieux adaptée à mon enfant ?
- \* comment interpréter ses pleurs ?
- \* comment rythmer sommeil, promenades, repas et activités ?
- \* comment l'aider à grandir, s'éveiller, s'épanouir ?
- \* quel matériel et quels jeux choisir ?
- \* à qui puis-je confier la garde. Etc...



Une consultation gratuite de pédiatrie préventive pour les enfants de 0 à 6 ans a lieu :

le mardi de 14 h 00 à 15 h 00

avec le médecin de P.M.I Mme Constans et la puéricultrice A. DUPONT

### Contact :

Territoire de Vie Sociale Agglo. Sud  
40 - 42 rue de la Gitonnière à Joué-les-Tours

Edition n 3 decembre 2003

### Passation de l'action « accompagnement à la scolarité » du Comité d'animation au Centre Social

Depuis la rentrée scolaire dernière le Centre Social Vallée Violette est chargé de l'action « accompagnement à la scolarité »

Mais c'est une longue histoire qui a été résumée par Mme Papin co-présidente du Comité d'Animation lors de la réunion de passation de l'action le 2 juillet 2003

« Le Comité d'Animation de la Vallée Violette mène l'action de l'accompagnement scolaire depuis 15 ans dans les meilleures conditions et souhaite que le transfert se fasse le mieux possible.

Cette année a vu l'aboutissement du projet d'un lieu unique pour l'accueil des enfants de l'accompagnement à la scolarité et des enfants du centre de loisirs municipal.

Cette réalisation offre aux enfants la possibilité d'un moment de détente avant le commencement de l'activité et un lieu d'accueil avec jeux et livres dans l'attente des parents .

Cette organisation pour les élèves des classes élémentaires a permis de recentrer les accompagnateurs sur un même lieu et d'éviter des déplacements, source de perte de temps au détriment du travail auprès des enfants .

Les élèves de 6<sup>e</sup> sont accueillis au sein même du collège grâce à un partage de locaux dans le cadre de ce projet.

Cette année, également, face à la restructuration du Centre Social et à l'investissement du référent familles, un partenariat efficace fait que le changement du maître d'œuvre de l'action s'effectue dans les meilleures conditions depuis la rentrée 2003 .

La reprise par le Centre Social de l'Emploi Jeune du Comité (coordinateur de l'accompagnement à la scolarité) depuis mars 2003 va permettre la continuité de l'action avec les mêmes objectifs .

Le Comité d'Animation s'engage à rester partenaire et à fournir un certain nombre de bénévoles.

On rappelle enfin que pour l'année 2002/2003 , 78 enfants étaient accueillis , dont 57 enfants en primaire et 21 en 6<sup>e</sup>

**Fin octobre 2003 il y a déjà 62 enfants dont 50 en primaire et 12 en 6<sup>e</sup> encadrés par une douzaine d'animateurs bénévoles ou salariés.**

Les financeurs qui soutiennent cette action sont : l'Etat, la CAF Touraine, le Département, le Fonds d'Action Sociale, la Ville de Joué les Tours. »



### La tarification au quotient familial

Une modification importante de la vie du Centre Social Vallée Violette est intervenue lors de cette rentrée : il s'agit de la mise en place de la tarification au quotient familial .

Nous souhaitons retenir quelques instants votre attention à ce propos et nous vous remercions de lire ces quelques lignes .

*- Appliquer les tarifs selon le quotient familial c'est permettre au plus grand nombre, en fonction de leur revenu et du nombre de personnes dans la famille, d'avoir accès aux activités que nous proposons au prix le plus juste pour les familles et pour la bonne gestion du Centre Social.*

*C'est un choix politique important fait par notre Conseil d'administration qui entraîne des réactions. c'est pourquoi il vous invite à venir en parler lors d'une réunion publique le mercredi 10 décembre à 18 h 30. -*

### Assemblée Générale de l'Association syndicale du HAMEAU des FEUILLERES

On nous communique : l'Assemblée Générale du Hameau des Feuillères aura lieu le vendredi 12 décembre prochain à 20h30 au foyer Ados, place du marché.

Le président et le bureau appellent à la participation de tous les copropriétaires. Un verre de l'amitié clôturera cette Assemblée Générale



## « L'espace accueil »

Un lieu ouvert  
pour : Boire un café  
faire des connaissances  
se reposer  
jouer aux cartes  
lire les journaux.  
Partager les fêtes du centre

**Ouvert tous les jours**  
de 10 h 00 à 12 h 00  
Et de 14 h 00 à 17 h 00

## « Les sorties »

Sorties : Découverte du patrimoine, spectacles, pique-nique, promenade...

Toutes les idées sont les bienvenues.

Ces sorties permettent seul ou en famille de se détendre, partager un moment privilégié avec les enfants et les amis, faire de nouvelles connaissances.

## « Le Trait d'Union »

Utiliser l'informatique et Internet pour vos documents, faire des recherches, monter un projet professionnel, communiquer par boîte aux lettres électroniques, vous initier aux outils informatiques.

le mardi et jeudi matin  
de 10 h 45 à 12 h 00  
(hors vacances scolaires)

## « L'écoute individuelle »

Le référent familles reçoit les personnes et les familles afin d'entendre leurs difficultés et proposer des actions collectives ou une orientation vers un service social approprié pour répondre à leurs besoins.

## « Les loisirs créatifs »

Le référent familles vous accueille avec Danièle le jeudi après-midi pour bricoler, créer de la déco, réaliser des cadeaux... dans une ambiance de rencontre et de convivialité.  
(hors vacances scolaires)



## Accueil des personnes handicapées au Centre Social

« La différence c'est vous qui la faites » pouvait-on lire sur les maillots portés par les membres de l'ADAPEI lors d'une récente journée de sensibilisation.

On peut penser que nous sommes tous d'accord pour faire une vraie place aux personnes victimes de déficience, mais ce n'est pas simple pour la petite équipe constituée autour de Myriam Lever.

Il faut beaucoup de temps, de tact et de la patience pour que, petit à petit, la question avance et que les différences disparaissent. Cette équipe a quelques projets pour la saison 2003/2004, elle vous les présente :

Tout d'abord il faut faciliter l'accessibilité au bâtiment du Centre. Une de nos amies handicapée a fait, en fauteuil roulant, un tour du quartier en compagnie de l'Adjointe au Maire, madame Moroy. Une place de stationnement destinée aux personnes à mobilité réduite a été réalisée près de l'entrée principale du centre social. Il faut, maintenant installer une porte automatique et un sas pour accéder, sans difficulté, dans les locaux. Ces aménagements sont de vraies priorités pour le Conseil d'Administration qui exprime sa satisfaction pour cette réalisation rapide. Des animations sont, d'ores et déjà proposées. Ainsi le « Trait d'Union » qui permet, à certains, de prendre contact ou de retrouver l'usage de l'informatique. Dans le même esprit, l'achat du

« clavier alternatif » doit favoriser le jeu et l'apprentissage par l'informatique aux personnes déficientes intellectuelles.

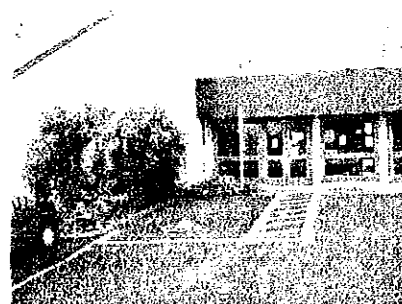
Un projet d'activités autour de l'expression corporelle et de la danse est envisagé, avec l'aide d'une professionnelle, qui conduit déjà ce type d'animation dans d'autres lieux.

Enfin, pour l'immédiat, le groupe a prévu courant décembre un repas amical ouvert à tous au centre social un samedi midi sur inscription.

Si vous avez des idées à communiquer, des propositions à faire, si vous souhaitez rejoindre la petite équipe « Handicap », n'hésitez pas à appeler Myriam au

**02 47 53 87 62**

Henri Jouquand



# PORTRAIT

Il était une fois, à la Vallée Violette. David, notre animateur informatique. De rugueuses réalités économiques, l'ont poussé à nous quitter. En effet, il ne pouvait plus être associé au projet Centre Social Vallée Violette à plein temps.

Dès son arrivée, il nous a séduit par sa gentillesse et ses qualités pour apprivoiser l'informatique et rendre ces nouvelles technologies accessibles aux plus rebelles d'entre nous.

Sa mission n'était pas seulement en direction des usagers mais il avait pris la lourde charge de la mise en forme de ce journal qui n'existerait pas sans lui. Il se chargeait de la communication, affiches, invitations etc.

Il avait également aidé Myriam à mettre en place le projet « Trait d'Union » et à le faire vivre.

Animateurs et usagers le remercient de son dévouement et lui souhaitent la réussite de ses nouveaux projets.

Danièle



## Le courrier des lecteurs

### Le journal du Centre social « La petite Source »

Ce journal permet aux habitants d'être informé sur la vie du quartier et permet aux personnes qui le désirent, de participer à sa réalisation et de découvrir l'aventure passionnante d'être auteur d'un journal apprécié des habitants.

Nous remercions Monsieur Colin pour le prêt de photos.

**Coordonnées:** Centre Social de la Vallée Violette « La Petite Source »  
37300 Joué-Lès-Tours

Mail: [lapetitesource@wanadoo.fr](mailto:lapetitesource@wanadoo.fr)  
☎ : 02 . 47 . 53 . 87 . 62

## La Vallée Violette d'hier et d'aujourd'hui...

### La Billauderie

Ceux qui habitaient la Vallée Violette, avant 1975, s'en souviennent. Le Centre Social a été construit sur l'emplacement d'une vieille maison qui connut plusieurs vies. (photo ci-dessous)

Elle était intégrée dans une propriété entre la rue de Langeais, à gauche, l'église actuelle à droite, et s'étendait jusqu'à la route de Chinon : « La Billauderie ».

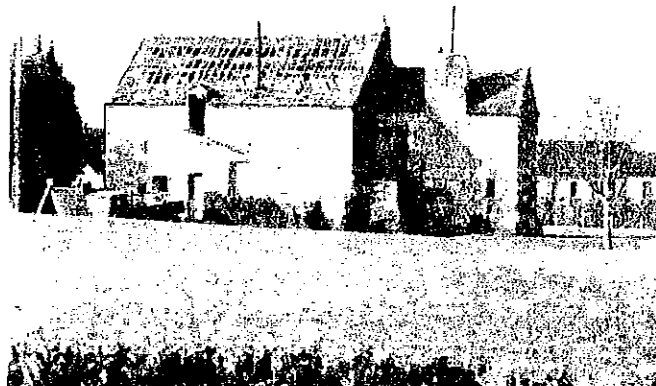
Ses origines remontent au XVI<sup>e</sup> siècle. Cette propriété, essentiellement constituée de champs, mais aussi de vignes et de vergers, aurait été à l'origine un relais de poste. La maison de maître existe toujours avec derrière, la grange (maintenant détruite) les écuries et le grenier, et la maison du personnel.

Par contre, détachée du gros corps de logis, existait une maison plus petite dans laquelle on logeait les voyageurs au temps des diligences.

Après l'arrivée des nouveaux transports, elle perdit sa fonction d'auberge pour abriter deux familles et fut enfin détruite, début 1980, pour la construction du Centre Social.

Madame Megessier, l'actuelle propriétaire nous a aimablement reçues avec ses enfants.

Les documents qu'elle nous a fournis sont nombreux et ne peuvent pas être imprimés dans ce journal. Nous en réaliserons un tableau que vous pourrez consulter à l'accueil du Centre.



Danièle et Pilar