



Association Jocondienne  
du  
Centre Social Vallée Violette



# BILAN 2022

Assemblée Générale du jeudi 13 avril 2023



# Sommaire

<b>RAPPORT DU CONSEIL D'ADMINISTRATION 2022 .....</b>	<b>3</b>
<b>RAPPORT D'ACTIVITE 2022 .....</b>	<b>7</b>
EDITO.....	9
I - L'ORGANISATION ET LA VIE DE L'ASSOCIATION .....	11
II - RAPPEL DES ORIENTATIONS DU PROJET SOCIAL 2017-2022.....	14
III - L'ACCUEIL TOUS PUBLICS .....	15
• La fonction Accueil .....	15
• Point Accueil numérique .....	17
• Permanences Accès aux droits .....	17
• Permanences des services sociaux de la Maison départementale de la Solidarité (M.D.S.) .....	19
IV - LES ACTIVITES PAR DOMAINE .....	20
FAMILLES - PARENTALITÉ.....	20
• Animation de rue.....	20
• Espace rencontre découverte.....	21
• Sorties et activités familiales .....	21
• Quinzaine de la parentalité .....	23
• Bibliothèque et ludothèque .....	24
ENFANCE/JEUNESSE.....	25
• Accompagnement à la scolarité (CLAS) .....	25
• Accueil de loisirs .....	27
• Observatoire partenarial Vallée Violette.....	30
ANIMATION SOCIALE ADULTES.....	31
• Fonction animateur-relais inter-générationnel .....	31
• Atelier Français Langue étrangère (FLE) .....	32
ACTIONS POUR LES ADULTES.....	33
• Espace Adultes.....	33
• Sorties Adultes.....	33
• Autres propositions .....	33
• Déjeuners seniors .....	34
• Séjour vacances seniors Septembre 2022 .....	35
• Ateliers socioculturels pour adultes .....	36
PARTICIPATION ET CITOYENNETÉ .....	38
• Actions de solidarité .....	38
• Pôle inter-associatif de quartier .....	39
• Journal de quartier 'La Petite Source' .....	40
• Commission des habitants/adhérents .....	40
• Participation au conseil de quartier .....	40
• Participation à des instances partenariales .....	41
FÊTES ET MANIFESTATIONS .....	42
V – POINT D'ETAPE PAR RAPPORT AUX ORIENTATIONS DU PROJET SOCIAL .....	44
Orientations générales .....	44
Animation Collective Familles.....	47
Pilotage du projet et coordination de l'Animation globale .....	48
<b>RAPPORT FINANCIER 2022.....</b>	<b>51</b>





# ***Rapport du Conseil d'Administration 2022***



2022 a enfin permis à notre association de retrouver une activité quasi normale après deux années perturbées par la pandémie. Le Bureau et le Conseil d'Administration ont pu se réunir régulièrement, reprendre les commissions de travail salariés/administrateurs.

2022 a vu des changements dans l'équipe salariale. Ces changements profonds se sont faits sereinement et nous pensons pouvoir affirmer que personne n'en a trouvé de désagrément.

Mais l'évènement important de cette année fut le Projet social 2023-2026. En octobre 2022, nous avons obtenu le renouvellement de l'agrément de la CAF d'Indre-et-Loire.

Feuille de route incontournable, ce nouveau Projet social est la continuité du précédent avec de nouvelles réflexions pour les quatre années à venir. Il repose sur 4 orientations majeures, toutes issues d'une identification des besoins du quartier :

- En premier lieu, le Centre social conforte sa position de lieu d'accueil et d'accompagnement des habitants au quotidien
- La 2<sup>e</sup> orientation vise à développer l'insertion sociale de tous
- La 3<sup>e</sup> orientation touche l'animation du territoire : animation de la vie sociale, solidarité, liens entre les générations au travers d'actions éducatives et sociales
- La quatrième orientation sera de développer le soutien à la parentalité au travers du Projet collectif Familles.

Le Centre est un lieu d'accueil pour tous et où tous les projets sont envisageables. Et nous, membres du Conseil d'Administration, veillerons à ce que ces orientations soient déployées tout au long de ces 4 années.

Je suis reconnaissante envers ces acteurs importants que sont les Administrateurs, bénévoles de l'ombre dont le travail n'est pas toujours bien identifié par tous. Cette équipe de personnes dévouées et engagées fait fonctionner au mieux cette association.

Vous n'êtes pas seulement des usagers, des habitants mais vous êtes les acteurs avec un rôle fondamental dans la construction et l'animation de ce Projet social. Nous vous encourageons tous à venir ou à convaincre de nouvelles personnes de votre entourage de nous rejoindre en devenant adhérents, bénévoles ponctuels ou réguliers ou encore membre au Conseil d'Administration.

Notre association ne pourrait fonctionner sans les apports actifs, subventions annuelles ou ponctuelles, dont elle est entourée. Tout ceci ne peut se faire sans l'aide financière, oh combien précieuse, de la ville de Joué-lès-Tours, de la CAF, de Touraine Logement, de la CARSAT, du Conseil départemental, du Conseil régional et de l'État. Qu'ils en soient vivement remerciés.

Nous sommes aussi en collaboration avec la Ville pour un projet de mécénat d'entreprises.

D'autre part, nous avons constitué un dossier pour une Reconnaissance d'Intérêt Général qui sera effective, nous l'espérons, à la rentrée prochaine. Toute contribution, quel qu'en soit le montant, représenterait beaucoup à nos yeux !

Que de générosité, que de solidarité de la part de tous à l'occasion des différentes collectes mises en place pour des associations venant en aide aux plus démunis. Votre participation a été extraordinaire et a joué un rôle essentiel dans le succès de ces opérations. Merci à tous.

Quels sont nos grands projets à venir ? La réalisation d'une fresque murale intergénérationnelle a été retenue dans le cadre du budget participatif du Conseil départemental et devrait prendre forme au 2<sup>e</sup> semestre 2023.

Mais avant tout, en mai prochain, un évènement majeur, rare, précieux et mobilisateur et d'autant plus incontournable car y sera célébré le centenaire des Centres sociaux : le Congrès national des Centres sociaux à Lille. Notre Centre est membre de la Fédération nationale et participera au Congrès, dont le thème est : "Plus de démocratie pour une société plus juste !".

Enfin, nous avons pu mesurer l'implication, la solidarité professionnelle, la capacité créative de tous. Les membres du Conseil d'Administration y voient là une belle marque d'engagement et de compétence. Que chacun en soit vivement remercié.

Aujourd'hui, si nous travaillons, si nous nous engageons dans le mouvement des Centres sociaux, c'est parce que nous sommes persuadés tous ici de l'intérêt de cette démarche d'émancipation individuelle et collective. Nous le sommes d'autant plus que nous vivons une période où les crises se multiplient et se nourrissent mutuellement.

D'où la nécessité plus que jamais de l'existence des Centres sociaux où règnent ces valeurs de l'éducation populaire, de la dignité humaine, de la solidarité et de la démocratie.

Si le Centre social a pu vous accompagner, vous aider, vous divertir, alors là, nous savons que nous sommes sur le bon chemin.

Nous vous remercions de votre confiance

*Oublions le passé qu'il soit simple ou composé  
et participons à notre présent pour que notre futur soit plus-que-parfait.*

Pour le Conseil d'Administration,  
Charline BERTRAND, présidente



## ***Rapport d'activité 2022***





## Edito

### **2022 : Un retour à la normale qui s'est fait attendre...**

De janvier à avril 2022, la situation sanitaire encore incertaine nous a contraints à quelques ajustements ou report d'actions telles que la soirée interculturelle habituellement programmée en hiver et que nous avons réalisée en juin lors de la fête du Centre : le Maroc était à l'honneur.

Autre fait marquant : le retour difficile du public Familles que nous avons retrouvé de manière significative et avec grand plaisir à partir d'octobre 2022.

Les adhésions ont bien repris dès la rentrée de septembre mais nous notons tout de même une perte de 10% d'adhérents par rapport à la saison 2019/2020 avant COVID.

Le secteur Enfance/Jeunesse a bien fonctionné toute l'année avec une fréquentation en hausse sur les vacances scolaires et un groupe plus restreint les mercredis après-midi : nous sommes en phase de fidélisation du public.

### **2022 : Une dynamique fédérative des Centres sociaux : en marche pour le Congrès national qui fêtera les 100 ans de la Fédération en mai 2023.**

Le Centre social de la Vallée Violette s'inscrit pleinement dans cette dynamique participative et réflexive tant au niveau des professionnels que des membres du Conseil d'Administration. Notons pour exemple le goûter citoyen, l'accueil d'une journée de formation, des réunions en région...

### **2022 : Des changements significatifs dans l'équipe des permanents.**

En mars 2022, Angélique JOUAN en poste depuis 7 ans comme agent d'accueil/comptable quitte le Centre social pour vivre d'autres aventures professionnelles en devenant coach sportif et nutrition. Elle est remplacée par Hayatte FERROUDJI depuis avril.

En juin 2022, c'est le tour de Farid MOURACH qui prend le poste de directeur de l'ATCS (Centres sociaux Rabière et Morier). Il est remplacé en interne par Loreileï AYRAL en tant que coordinatrice du secteur Enfance/Jeunesse.

Septembre 2022 voit l'arrivée d'un nouvel animateur pour le secteur Enfance/Jeunesse : Marco LOPES.

### **2022, c'est aussi la finalisation du Projet social 2023/2026 avec une validation de la CAF en octobre 2022.**

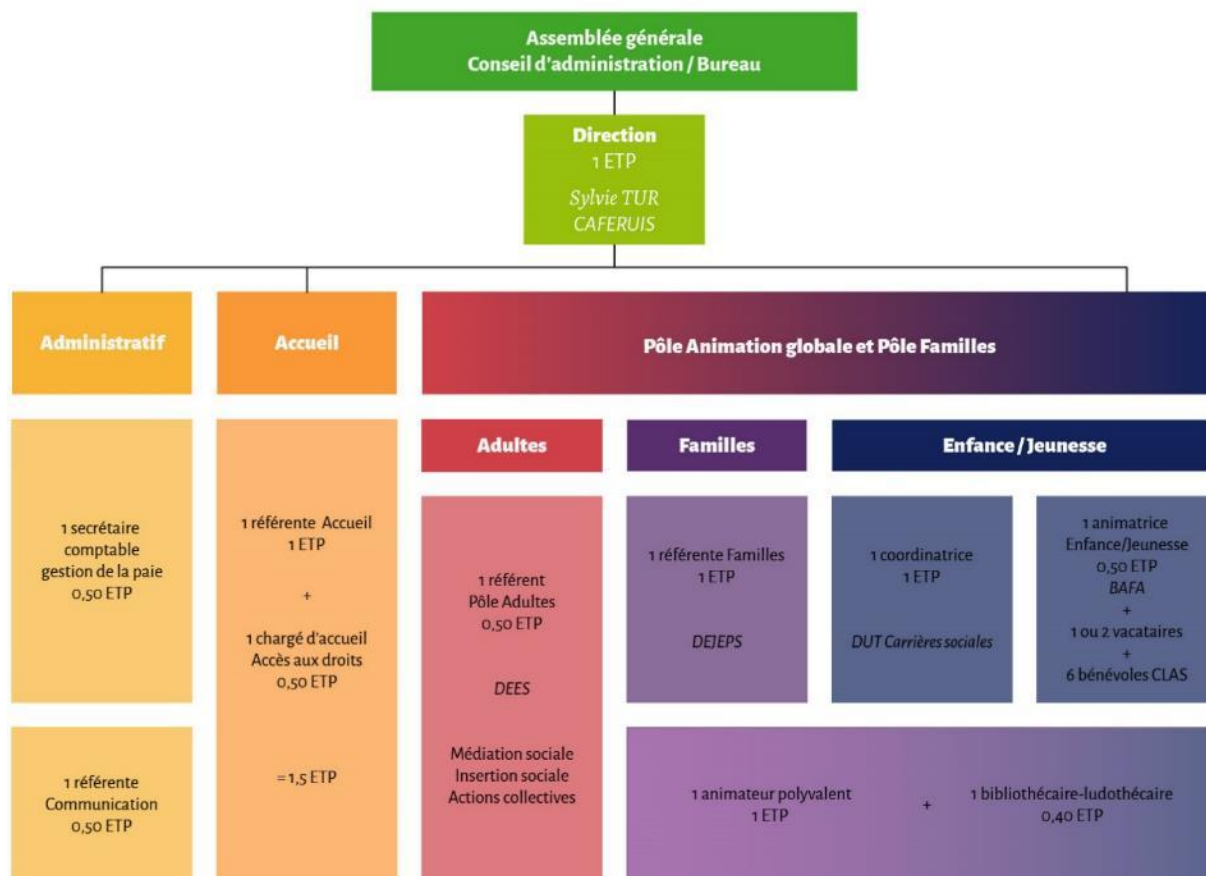
Ce rapport d'activité est le dernier sous la forme actuelle car nous passons d'ores et déjà au Projet social 2023/2026. Ainsi, nous aborderons les actions par secteur au regard de chaque orientation du Projet social toujours en cours.

Nous remercions l'ensemble de nos financeurs et tout particulièrement la Ville de Joué-lès-Tours, la CAF, la Région avec le dispositif CAP'Asso, le Conseil départemental, la CARSAT, Touraine Logement pour la confiance accordée à l'association avec notamment le maintien de leur soutien, et également le FONJEP avec le soutien à l'embauche de certains personnels.

Sylvie TUR, Directrice



## I - L'organisation et la vie de l'association



septembre 2022

### L'équipe

La composition de l'équipe se décline de la manière suivante :

- 8 salariés permanents pour 7 ETP
- 1 apprentie sur un poste de chargé d'accueil jusqu'au mois d'août 2022
- 10 intervenants des ateliers socio-culturels pour 1,4 ETP
- 2 gardiens pour 0,30 ETP
- 1 directrice

### Nouveauté 2022

Départ de deux professionnels de la structure :

- Angélique JOUAN, comptable et agent d'accueil en mars 2022
- Farid MOURACH, responsable du secteur Enfance/Jeunesse et Insertion en mai 2022

Arrivée de deux professionnels :

- Hayatte FERROUDJI, comptable et agent d'accueil en avril 2022
- Marco LOPES, animateur Enfance en juillet 2022 (CDD) puis CDI en septembre 2022 à temps partiel (30h par semaine)

Lorelei AYRAL est passée coordinatrice du secteur Enfance/Jeunesse en mai 2022 au départ de M. MOURACH.

## Le Conseil d'Administration

Le Conseil d'Administration est composé de 12 membres bénévoles, de 2 représentants de la Mairie, et 1 représentant de la CAF. Diverses réunions et temps de travail ont été réalisés et se répartissent comme suit pour 2022 :

- 6 réunions du Bureau, 5 réunions du Conseil d'Administration, 1 Assemblée générale
- 10 réunions en commissions CA/Equipe dans le cadre du Projet social
- 2 commissions de travail sur la tarification
- Participation à des réunions organisées par la Fédération régionale des Centres sociaux
- Des séances de travail sur les finances, accompagnement à la comptabilité et gestion des paies par le trésorier
- Participation de membres du Conseil d'Administration à des actions menées par le Centre social : Forum des associations, Salon du Bien Vieillir, Pôle inter-associatif, bénévole sur le CLAS (accompagnement à la scolarité), co-organisation du Café Lecture, Fête des quartiers...

**À noter :** Dans le cadre de la démarche « mécénat social » engagé en 2021 par la ville en lien avec la fondation Break Poverty, deux projets ont été retenus : Accompagnement des élèves allophones et de leurs parents et renforcement de la ludothèque. La ville est actuellement en recherche d'entreprises intéressées par la démarche.

La dernière Assemblée générale a eu lieu le **vendredi 29 avril 2022** et a pu se dérouler dans des conditions revenues « à la normale ».

## Une volonté affichée de participer au réseau des centres sociaux

**Adhésion à la Fédération nationale et à la Fédération régionale des Centres sociaux** avec la participation à l'Assemblée générale et à des réunions de travail au niveau de la Fédération régionale et l'instance départementale.

Un engagement plus important cette année avec :

- La réalisation d'un Goûter citoyen en juin 2022 dans le cadre de la démarche des Banquets citoyens en partenariat avec l'ATCS Rabière et Morier (photo ci-contre).
- La préparation du Congrès national qui aura lieu à Lille en mai 2023.
- 4 réunions du Comité d'Animation départementale
- 2 journées régionales de préparation du Congrès



À noter également, l'accueil d'une journée de formation pour les acteurs des Centres sociaux ayant pour thématique « Les enjeux environnementaux » et qui a réuni une cinquantaine de participants.

En 2022, nous avons été aussi associés à une action départementale en partenariat avec la CAF qui a donné lieu à un temps fort autour du Carré d'Art et une représentation théâtrale en octobre 2022. Le thème central était « **A quoi sert le Centre social ?** », l'objectif étant de présenter à nos élus locaux la plus-value des Centres sociaux.

## Rappel des objectifs du Centre social

Selon ses statuts, actualisés et approuvés en Assemblée Générale Extraordinaire le 18 avril 2018, les missions du Centre social sont notamment :

- 1- Être accessible à tous sans discrimination, accueillir les familles, individus et groupes, et leur permettre une participation effective au sein de l'Association ;
- 2- Promouvoir, avec le concours de personnes qualifiées, salariés <sup>et/ou</sup> bénévoles, des activités et services à caractère social, éducatif, culturel et de loisirs au profit des enfants, adolescents et adultes ;
- 3- Accueillir, promouvoir et éventuellement associer tout groupement dont l'objet est compatible avec celui de l'association ;
- 4- Assurer un rôle effectif dans le développement social du quartier de la Vallée Violette ;
- 5- Se préoccuper particulièrement des personnes en difficultés sociales <sup>et/ou</sup> économiques.

## Les orientations du nouveau Projet social 2023-2026

Le travail sur le renouvellement du Projet social débuté fin 2020 s'est prolongé en 2021 avec la phase de bilan exhaustif du précédent Projet social, la phase de diagnostic du territoire d'intervention avec le recueil de la parole des habitants, des partenaires et des politiques.

En 2022, la phase finale de validation du nouveau Projet social a été concrétisée à travers :

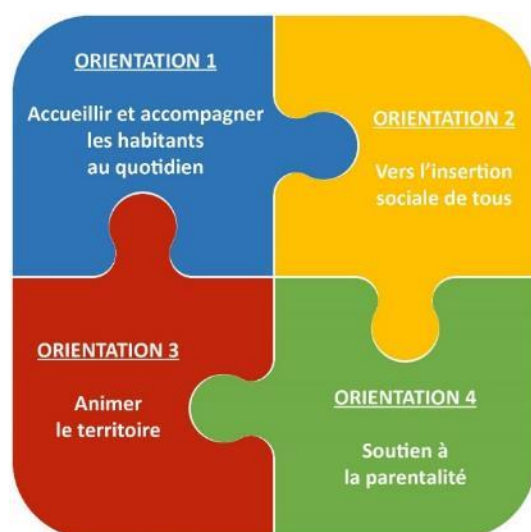
- Deux réunions de travail avec la technicienne de la CAF
- Un comité de pilotage en présence des élu(e)s de la Ville et de la technicienne de la CAF en septembre 2022 : validation du Projet social
- La validation par le Conseil d'Administration de la CAF en octobre 2022

Ont été retenus comme **axes transversaux** :

- **La fonction Accueil**
- **Le partenariat**
- **La participation des habitants**
- **Le développement durable**

**4 orientations** ont également été retenues en fonction des éléments du bilan du précédent Projet social et du recueil de données du diagnostic partagé.

- 1) **Accueillir et accompagner les habitants au quotidien**
- 2) **Vers l'insertion sociale de tous**
- 3) **Animer le territoire : animation de la vie sociale, solidarité, liens entre les générations**
- 4) **Soutien à la parentalité : Le projet collectif Familles**



## II - Rappel des orientations du Projet social 2017-2022

### **ORIENTATIONS GÉNÉRALES**

#### *ORIENTATION 1*

**RENFORCER L'ACTION DU CENTRE SOCIAL  
DANS SES ASPECTS TOUS PUBLICS ET SOURCE DE MIXITÉ SOCIALE**

#### *ORIENTATION 2*

**DÉVELOPPER LE TRAVAIL SUR LE LIEN SOCIAL ET LA PARTICIPATION DES HABITANTS**

#### *ORIENTATION 3*

**DÉVELOPPER LA DÉMARCHE SOCIALE DU CENTRE SOCIAL**

#### *ORIENTATION 4*

**OPTIMISER LA FONCTION ACCUEIL POUR L'ENSEMBLE DE SES MISSIONS**

### **ANIMATION COLLECTIVE FAMILLE**

**Poursuivre et faire aboutir la qualification De l'animatrice Référente Famille**

**Maintenir et approfondir les activités familiales existantes**

**Favoriser le brassage interne au quartier et les liens avec les autres quartiers de la ville**

**Approfondir les actions de soutien a la parentalité**

**Développer l'action en direction des séniors**

**Promouvoir les activités du samedi**

**Systematiser le partenariat institué avec les organismes, services, acteurs locaux concernés, et en associant les habitants du quartier et les usagers des activités**

### **PILOTAGE DU PROJET ET COORDINATION DE L'ANIMATION GLOBALE**

**Systematiser le partenariat institué avec les organismes, services, acteurs locaux concernés, et en associant les habitants du quartier et les usagers des activités**

**Redonner au Conseil d'Administration sa place centrale dans la définition et le suivi des orientations**

**Instituer des moments d'échanges formels entre le C.A. et l'équipe d'animation référente**

**Appuyer la diffusion élargie des missions et valeurs du centre social, ainsi que l'implication des habitants et des usagers dans la connaissance et le suivi du Projet social, sur l'événementiel interne et de quartier**

**Impulser des modalités participatives à la commission des usagers, et dynamiser le management des animateurs d'ateliers, afin de les associer aux réflexions de fond et au portage du Projet social**

**Inscrire chaque activité dans une démarche participative associant usagers et habitants et suscitant des participations bénévoles nouvelles**

**Instituer des réunions partenariales de coordination de l'animation du quartier, d'association à l'action du centre social et a son suivi, ainsi qu'un agenda commun de l'événementiel du quartier**

**Associer les commerçants aux réunions et appuyer la relance de l'Amicale des commerçants**

**Reprendre le pilotage de l'observatoire Jeunesse du quartier (OPVV) et le redynamiser**

### III - L'accueil tous publics

- LA FONCTION ACCUEIL

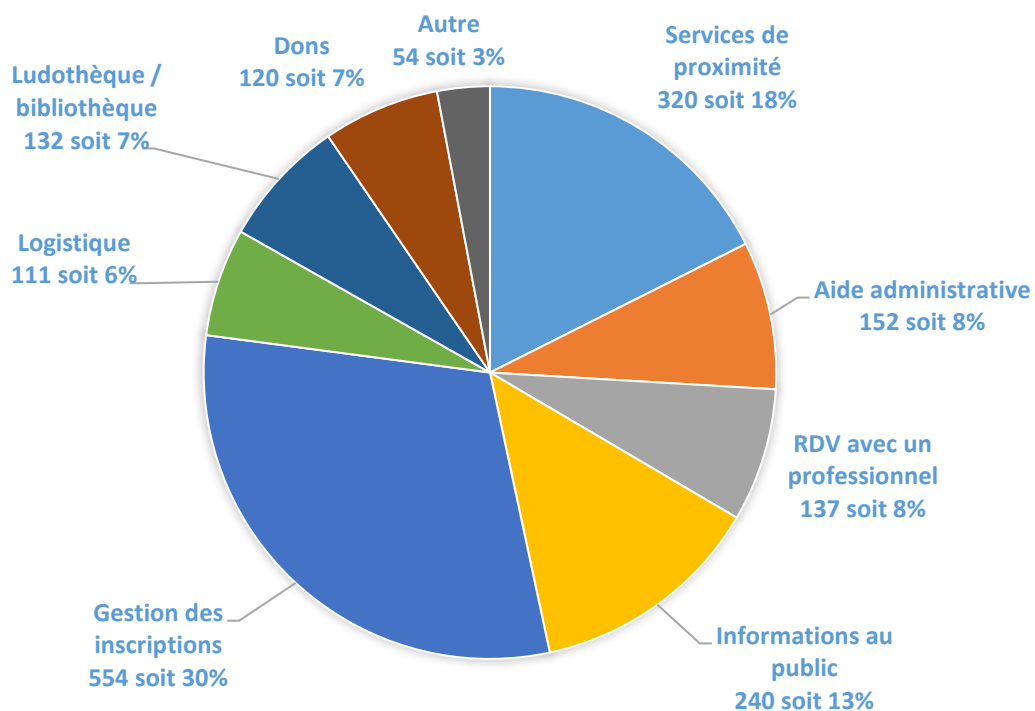
Le Centre social est ouvert :

- Les lundis, mardis et jeudis : 9h-12h et 13h30-18h
- Les mercredis : 10h-12h et 13h30-17h
- Les vendredis : 13h30-18h

#### L'accueil physique du public

Nombre total d'interventions en 2022 : 1820

#### Analyse des interventions à l'accueil en 2022



**Le nombre d'adhésions** pour l'année 2022 s'élève à **326 familles** ce qui représente environ 850 à 900 personnes, une adhésion étant valable pour une famille.

En 2021, nous avons **286 adhésions Familles** soit une augmentation de 12%.

À cela s'ajoutent **20 adhésions associatives**, en grande majorité des associations de proximité avec des prêts de salle réguliers (-10% par rapport à la saison 2019/2020 avant COVID)

**Nous constatons une augmentation des adhésions, même si nous ne sommes pas encore revenus au même niveau qu'en 2019 avant la crise sanitaire.**

Ne sont pas comptabilisés ici les personnes fréquentant le Centre social sur les permanences « Accès aux droits », les permanences de l'Assistante sociale ou les consultations PMI.

Le prix de l'adhésion est resté à 10 euros pour les familles et associations jocondiennes. Pour les autres associations (hors Joué les Tours), l'adhésion est désormais de 50€ par an.



Afin de rendre attrayante l'enceinte du Centre social, nous avons accueilli 6 expositions avec des thèmes divers : Tableaux d'adhérentes du Centre social, les femmes à l'honneur, le Développement durable, photographies artistiques, Astronomie.

### Les prêts de salle

En 2022, nous avons réalisé **196** prêts de salle dont 180 à des associations et 16 à des adhérents particuliers dont les plus importants sont les suivants :

- 90 pour le Comité d'Animation de la Vallée Violette qui utilise de manière régulière la salle « Sully »,
- 13 pour l'ASSAD-HAD,
- 11 pour LA LECHE LEAGUE,
- 10 pour AGIR - Sport Santé Touraine.

### L'accueil de stagiaires

La volonté du Centre social de la Vallée Violette d'accueillir un certain nombre de stagiaires chaque année s'inscrit dans une démarche de :

- Transmission de pratiques professionnelles,
- Participation à la formation des futurs professionnels,
- Découverte du milieu professionnel (stages d'observation).

En 2022, nous avons accueilli **18 stagiaires** :

- 2 stages Formation Assistant de Service social : 1 jusqu'en juin 2022 et 1 à partir de novembre 2022,
- 1 stage BPJEPS Animation sociale qui a commencé au printemps 2021 pour se terminer en mai 2022,
- 1 stage BPJEPS Animation sociale qui a démarré en avril 2022 et qui se terminera en juin 2023,
- 4 stages d'observation 3<sup>e</sup> collège pour une semaine,
- 2 jobs Projets, 2 Aides au permis,
- 4 stages Pôle Accueil
- 1 stage de 1 mois pour validation d'une formation d'animateur,
- 1 stage de 1 mois en gestion administrative

Nous avons également accueilli **un service civique** sur une mission de 8 mois de janvier à août 2022 pour développer une mission autour des enjeux environnementaux.

### Travailler en transversalité

#### **Auprès des salariés et bénévoles intervenants sur les ateliers**

De janvier à avril 2022, chaque groupe a été invité à participer à la réalisation du Carré d'art avec un débat autour de la question suivante : « À quoi sert un Centre social ? » représenté par une photo significative.



- **POINT ACCUEIL NUMERIQUE**

*Rappel des objectifs : Mettre à disposition des habitants l'équipement informatique du Centre social / Faciliter l'accès à l'informatique et à Internet / Lutter contre la fracture numérique.*

En 2022, 118 utilisations du Point Accueil numérique ont été recensées.

**Modalités**

- L'adhésion au Centre social est requise lorsque le service est utilisé plusieurs fois. Les impressions sont payantes au même tarif que les photocopies (10 cts la page A4 en noir & blanc, 20 cts en couleur).
- Les personnes se présentent à l'accueil puis sont orientées vers le poste informatique mis à disposition.
- Les personnes sont en autonomie. Une aide est éventuellement apportée pour le démarrage, et des conseils ou appuis peuvent être donnés par la personne à l'accueil.

**Bilan**

Cet équipement participe à l'accueil des personnes et à l'accès à des services de proximité. Un second poste informatique a été installé dans la salle polyvalente.

- **PERMANENCES ACCES AUX DROITS**

**Bilan 2022 de l'aide administrative**

Les horaires des permanences « Accès aux droits » :

- Les mardis de 13h30 à 18h au Centre social
- Les mercredis de 10h à 12h au Centre social

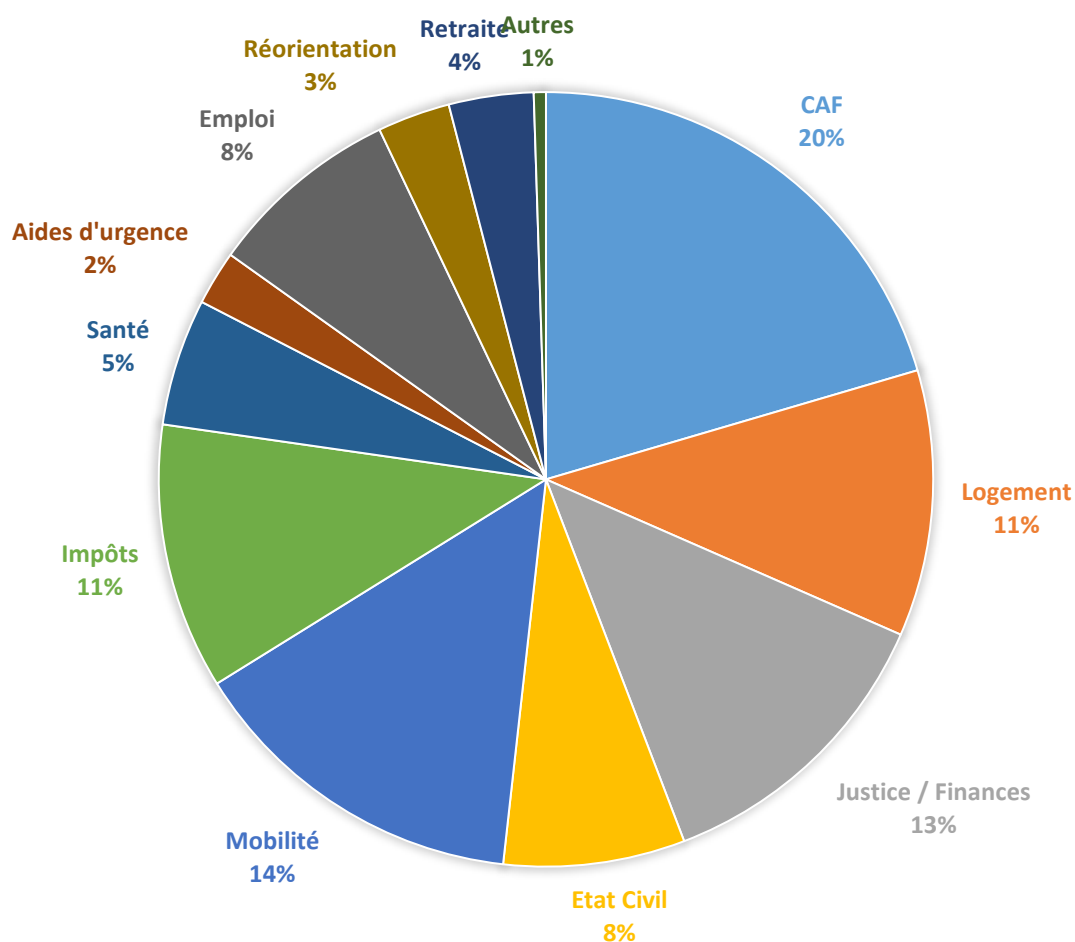
Cela représente pour l'année 2022, **398 entretiens pour 185 personnes différentes (57% d'hommes et 47% de femmes)** avec une moyenne de 36 entretiens par mois (hors août fermé) répartis comme suit :

- 185 entretiens sur les permanences du mardi et du mercredi
- 137 RDV hors permanences
- 76 rendez-vous à domicile ou à l'extérieur (accompagnements physiques)

**À noter :**

- Une augmentation de + 77 personnes par rapport à 2021
- + 78 entretiens par rapport à 2021
- + 69 RDV hors permanences

## Champs d'intervention



**À noter** : Une même personne peut être vue pour plusieurs thématiques.

La permanence du mercredi est désormais réalisée sur le Centre social et non plus au local Touraine Logement et ce pour deux raisons :

- L'outil informatique avec imprimante est nécessaire sur cette action
- Les habitants se déplacent plus facilement jusqu'au Centre social

Cette action s'inscrit pleinement dans les missions d'un Centre social et répond parfaitement aux besoins repérés pour la population du quartier d'autant que de plus en plus de démarches administratives se font uniquement en numérique.

**Pour 2023, nous envisageons l'ouverture d'une 3<sup>e</sup> permanence « Accès aux droits » sur le Centre social.**

- **PERMANENCES DES SERVICES SOCIAUX**  
**DE LA MAISON DEPARTEMENTALE DE LA SOLIDARITE (M.D.S.)**

*L'assistante sociale du secteur de la Vallée Violette peut recevoir les **familles** à la M.D.S. (18, rue de la Rotière à Joué-lès-Tours) ou au Centre social de la Vallée Violette lors de ses permanences (lundi après-midi et mardi matin).*

*Depuis octobre 2019, une consultation de prévention pédiatrique - P.M.I. (permanence maternelle et infantile) avait lieu tous les mercredis de 9h à 12h. En 2021, elle est passée à tous les quinze jours.*

*Rappel des objectifs : Répondre aux problématiques sociales des habitants du quartier / Offrir des services utiles et de proximité à la population / Accueillir un public fragilisé*

**Permanence de l'Assistante sociale de secteur** - Chiffres de 2022 :

**163 familles** ont été reçues par l'Assistante sociale de secteur dont :

- 78 personnes seules, 16 couples sans enfant, 40 familles monoparentales et 29 couples avec enfants.
- 130 locataires, 20 propriétaires et 13 hébergés chez un tiers
- 98 ménages avec les minimas sociaux, 30 avec des revenus professionnels, 24 retraités, 6 allocataires ASSEDIC et 5 autres situations

**454 interventions** ont été réalisées :

- 50% pour l'aide à la vie quotidienne (227 interventions)
- 18,9% pour l'accès aux droits (86)
- 13,6% pour l'enfance (62)
- 9,5% pour le logement (43)
- 8% autres (insertion- 12 RSA-, aide psychologique, santé, précarité énergétique)

Tous ces rendez-vous sont répartis entre la Maison départementale des Solidarités et le Centre social avec le maintien de deux permanences hebdomadaires le lundi après-midi et le mardi matin.

**Consultation maternelle et infantile** - Chiffres de 2022 :

10 séances de Consultation de Pédiatrie Préventive ont été réalisées à la Vallée Violette (jusqu'au départ du Dr Brandini).

Lors de ces 10 consultations, 45 rendez-vous ont été honorés (sur 60 créneaux proposés)

La Maison Départementale des Solidarités a décidé de suspendre les consultations PMI sur le Centre social au départ du médecin qui n'a pu être remplacée rapidement.

**Perspectives**

L'accueil de permanences de l'Assistante sociale au Centre social est considéré comme très positif, par son rapprochement géographique avec les habitants ainsi que pour la complémentarité avec nos propres animations sociales.

Le lien établi via l'Assistante sociale permet à de nouvelles familles d'avoir accès aux autres propositions de la structure.

Pour la consultation PMI, le bilan n'est pas satisfaisant. En 2023, nous envisageons de travailler de manière différente avec les divers pôles de la MDS.

## IV - Les activités par domaine

### **FAMILLES - PARENTALITÉ**

**Le projet Familles** développe des actions collectives **contribuant à l'épanouissement des parents et des enfants, au renforcement de la cohésion intra- familiale et aux relations et solidarités interfamiliales.**

La référente Familles a pour mission de coordonner les actions et services de **soutien à la parentalité** au sein du Centre social et de faciliter l'articulation des actions familles avec les partenaires agissant sur le territoire.

**Un partenariat avec l'ASSAD-HAD** est installé depuis plusieurs années avec la mise à disposition d'une TISF (technicienne d'intervention sociale et familiale) sur diverses actions menées : l'Animation de rue, l'espace rencontre découverte et la quinzaine de la parentalité. Cependant, la TISF de référence a été absente pour congé parental à partir de mai 2022 et n'a pas été remplacée par l'ASSAD-HAD.

**2022** : Le public Familles a eu du mal à réinvestir les différentes propositions ou espaces dédiés sur le Centre social. Le retour de celles-ci a été significatif à partir d'octobre 2022.

- **ANIMATION DE RUE**

*Le Centre social est géographiquement éloigné de la zone de vie sociale. L'Animation de rue a été mise en place pour prendre et garder le contact avec les habitants des logements collectifs. À travers cette activité, nous passons les informations concernant le Centre social et le quartier dans son ensemble. Cet espace a un rôle de « thermomètre » sur ce qui se passe au quotidien.*

Rappel des objectifs : agir sur la parentalité, favoriser le lien avec le Centre social, diffuser les informations du Centre social.

Fonctionnement : l'activité a lieu les mardis et vendredis de 17h à 19h. L'accueil est gratuit et ouvert à tous. En période hivernale, l'activité se déroule dans la « salle Sully » située en pied d'immeuble, ce qui facilite les échanges parents-enfants et entre parents, ainsi qu'avec les animatrices, en petit comité. Dès que la météo le permet, nous investissons les extérieurs sur les aires de jeux des habitats collectifs.

#### **Bilan 2022**

La fréquentation en extérieur aux beaux jours est toujours plus importante que dans la salle fréquentée uniquement à l'automne et en hiver.

Le « aller vers » les populations des habitats collectifs a permis de nouer ou de renouer des liens qui se sont distendus avec l'impossibilité pendant plusieurs mois de proposer des espaces de rencontres collectifs.

En fin d'année, nous comptabilisons **23 familles différentes dont 4 nouvelles** qui fréquentent de manière régulière les espaces Animation de rue.

Certaines mères de famille ont ainsi pu participer à d'autres actions du Centre comme des ateliers Parents/Enfants ou encore un cycle de 10 ateliers « Happy » démarré en décembre 2022 et qui se poursuit jusqu'au mois de mars 2023.

## Nouveauté 2022

Un projet de réfection participative de la salle Sully a été réalisée avec le soutien de la Ville qui a fourni peinture et pinceaux.

### • ESPACE RENCONTRE DECOUVERTE

*L'Espace Rencontre Découverte est un temps hebdomadaire où des personnes peuvent se rencontrer, échanger, organiser et faire des activités selon les envies de chacun et les projets collectifs qui en émergent.*

Rappel des objectifs : *Permettre aux personnes de se rencontrer, se connaître / Favoriser la mixité sociale, l'échange et la transversalité / Rompre l'isolement / Investir les habitants dans l'organisation des manifestations et de projets collectifs / Proposer un accueil souple et accessible à tous*

Fonctionnement : *L'Espace Rencontre Découverte se déroule tous les jeudis, hors vacances scolaires, de 13h30 à 16h30. C'est une activité libre et gratuite, requérant seulement l'adhésion au Centre social. Un programme est établi par le groupe, essentiellement sur du bricolage, de la couture, des sorties, des ateliers cuisine avec repas, des échanges...*

## Participation 2022

Du fait d'une participation en baisse importante et de l'absence du public visé, nous avons fait le choix de stopper cette rencontre hebdomadaire à partir de juin 2022 et de travailler différemment avec le public Familles, notamment avec la mise en place des ateliers « Happy » et une nouvelle proposition en octobre 2022 : « Ça me dit » en famille.

### • SORTIES ET ACTIVITES FAMILIALES

Rappel des objectifs : *Proposer des activités et animations familiales pendant les petites vacances / Toucher un large public sur le quartier / Favoriser le partager de moments privilégiés entre parents/grands-parents et enfants/petits-enfants / Permettre aux familles de se rencontrer / Rompre l'isolement.*

Remarques : *cette action est en partie menée en partenariat avec l'ASSAD-HAD ; nous n'évoquerons pas ici les animations des mardis et vendredis en fin d'après-midi, qui s'intègrent à l'Animation de rue.*

## Sorties Familles et sorties intergénérationnelles

En 2022, 5 sorties Familles ont été réalisées dont 2 intergénérationnelles en lien avec le Centre de loisirs :

- **Mercredi 20 avril** : Visite de Terra Botanica à Angers avec 58 participants dont 30 enfants du Centre de loisirs, 12 familles (avec 8 enfants supplémentaires) et 8 seniors.
- **Mercredi 13 juillet** : Journée à Family Park avec 30 participants soit 9 familles (18 enfants et 12 adultes)
- **Mercredi 20 juillet** : Journée à Lulu Park avec 30 participants soit 8 familles (13 adultes et 18 enfants).
- **Samedi 23 juillet** : Visite de la Réserve zoologique de la Haute Touche avec 47 participants dont 16 familles, 21 enfants, 10 seniors.
- **Mercredi 2 novembre** : Spectacle à la Comédie de Tours avec 1 famille et les enfants du Centre de loisirs.

En décembre 2022, nous avons distribué **70 places** gratuites aux familles du quartier pour un spectacle de cirque et avons accompagné certaines familles pour le transport.

**Nouveauté : Séjour Familles en août 2022**

4 familles des habitats collectifs, dont 3 familles monoparentales, sont parties 5 jours accompagnées des 2 animatrices du Centre en camping en Vendée. Un travail de préparation a été réalisé à partir de février et une action d'autofinancement avec vente de crêpes sur la fête des quartiers.

**À noter** : Cette année avec l'augmentation des tarifs de location de bus (du simple au double) et d'essence, nous avons organisé différemment les transports de certaines sorties collectives et avons par exemple proposer des départs en tram et bus de ville.

**Trois soirées « barbecue » intergénérationnelles au jardin Montreuil-Bellay** en bas des immeubles (photo ci-dessous)

- **Vendredi 8 juillet** : Lancement de l'été avec BBQ/gratifieria et une animation musicale avec le groupe Trio Loco : une cinquantaine de participants (seniors, familles). Action réalisée en partenariat avec deux associations du quartier : le RÉRS Les Petites Violettes et l'ALPVM.
- **Jeudi 28 juillet** : Soirée avec chorégraphie réalisée par les enfants du Centre de loisirs et un spectacle d'art de la rue « Namnezik », groupe d'adolescents en itinérance.
- **Jeudi 25 août** : Soirée annonçant la fin de l'été avec jeux extérieurs animée par le Secteur Jeunes Vallée Violette.

**À noter** : Pas de barbecue à disposition fin juillet et août en raison de la sécheresse. Autant les deux soirées du mois de juillet ont eu un certain succès avec une soixante de personnes, autant celle de fin août a rassemblé essentiellement des enfants et des jeunes mais très peu de familles, leur centre d'intérêt étant concentré sur la rentrée de classes.



### Les ateliers Parents/enfants

Tout au long de l'année, nous avons organisé des ateliers parents/enfants ou seulement parents :

- « **Les mardis spaghettis** » selon le thème pour répondre aux besoins individuels ou collectifs des familles, proposé mensuellement par la CAF sur des thématiques différentes
- **Tricot**, accompagné par une bénévole pour une initiation sur 4 séances
- **Cuisine** (fête du Centre, vacances de Noël...), accompagné par des bénévoles,
- **Heure du conte**, (fête du Centre, vacances de Noël...), accompagné par une bénévole/stagiaire/salariée,
- **Ateliers créatifs**, (fête du Centre, vacances de Noël...), accompagné par une bénévole/stagiaire/salariée,

**Nouveauté** : « **Ça me dit** » en famille initié en octobre 2022 et qui deviendra un rendez-vous mensuel en 2023.

Cette animation, prévue le samedi en demi-journée ou journée complète répond au plus grand nombre (les parents qui travaillent et les autres...) et toujours dans l'objectif de soutenir les compétences parentales, favoriser l'accès aux loisirs et de proposer des espaces de rencontres, de partages et d'échanges.

**Les spectacles Familles** au Centre social :

- Mercredi 30 mars : Accueil d'un spectacle dans le cadre de Circuit Biscuit, décentralisation des spectacles de la programmation de l'Espace Malraux pour 2 représentations
- Mercredi 7 septembre : Environ 30 participants (adultes et enfants) pour découvrir un spectacle musical plein de poésie, adapté aux enfants de moins de 3 ans
- Mercredi 21 décembre : « En attendant le Père Noël » de la Compagnie COLBOK, 70 à 80 participants

### • QUINZAINE DE LA PARENTALITE

*Tous les ans, la CAF Touraine met en place la Quinzaine de la Parentalité sur le mois de mars, incitant tous les acteurs concernés à organiser des activités sur un thème spécifique défini et leur assurant un soutien financier.*

### **Le thème retenu : Le burn-out parental ou le répit parental**

La CAF Touraine met en place la Quinzaine de la Parentalité cette année pour sa 8<sup>e</sup> édition. Le Centre social de la Vallée Violette a proposé une action en direction des familles des 3 quartiers en partenariat avec le Centre social du Morier et celui de la Rabière, appuyé sur la thématique.

Nous avons organisé une deuxième action envers les familles du quartier afin de renforcer les compétences psychosociales et de potentialiser leurs ressources de parent dans la gestion du quotidien autour d'un atelier « Happy » : comment trouver des ressources parentales quand la fatigue ou la lassitude prend le dessus ?

**Mardi 22 mars** : Visio-conférence d'un mardi spaghetti organisé par la CAF suivi d'un débat et d'un buffet à partager sur le burn-out parental.

Cette soirée a réuni **13 familles dont 10 du quartier Vallée Violette.**



- **BIBLIOTHEQUE ET LUDOTHEQUE**

*Ce sont des lieux de rencontre, d'échanges et de création de lien social. Tout adhérent du Centre social peut emprunter des ouvrages, livres, magazines ou jeux de société.*

*Rappel des objectifs : Favoriser l'accès à la lecture, au jeu et à la culture / Donner envie de lire / Proposer un service de proximité / Possibilité d'emprunter sans acheter / Favoriser la convivialité et les échanges / Favoriser le lien social à travers le jeu*

*La bibliothèque et la ludothèque fonctionnent pendant les horaires d'ouverture du centre.*

### **Bilan**

- Bibliothèque : **58 personnes** ont emprunté 464 livres en 2022
- Ludothèque : **22 familles** (2 de plus par rapport à 2021) pour 160 jeux empruntés
- 23 personnes inscrits au Café Lecture
- Des temps forts « Heures du conte »
- La Quinzaine du Livre Jeunesse

La Quinzaine du Livre Jeunesse est toujours un grand succès, notamment avec la participation de classes des écoles maternelle et élémentaire de la Vallée Violette.

### **Mars 2022 : Quinzaine du livre jeunesse**

Cette année, **10 groupes** (4 maternelles, 3 élémentaires et 2 Centre de Loisirs) soit 195 enfants ont participé aux trois ateliers proposés lors de leur visite.

Des parents ont pu venir découvrir les nouveautés en termes de livres pour enfants et adolescents en soirée.

## ENFANCE/JEUNESSE

- **ACCOMPAGNEMENT A LA SCOLARITE (CLAS)**

*Le « CLAS » (Contrat local d'accompagnement à la scolarité) existe depuis plus de 30 ans sur le quartier. Il se réfère depuis 1998 à une Charte Nationale de l'Accompagnement Scolaire, qui donne un cadre réglementaire.*

*Rappel des objectifs : Proposer une aide aux enfants en difficultés scolaires / Travailler en partenariat avec l'école et les parents / Répondre aux objectifs de la Charte Nationale du CLAS*

### **Déroulement de Septembre 2021 à Juin 2022**

L'accompagnement à la scolarité a démarré le lundi 8 novembre 2021 à la suite des vacances d'Automne. Le CLAS a fonctionné les lundis et jeudis pour les CP, CE1, CE2 de 16h30 à 18h30, les mardis de 16h30 à 18h30 et les vendredis de 16h30 à 18h pour les CM1, CM2.

Ainsi, l'équipe éducative de l'école élémentaire Vallée Violette cible les enfants ayant des difficultés dans les apprentissages scolaires.

C'est ensuite aux familles de faire la démarche d'inscription auprès du Centre social afin d'y rencontrer le référent pour une présentation de l'organisation du CLAS.

Pour l'année scolaire 2021/2022, l'encadrement des enfants était assuré par 5 professionnels, 4 bénévoles et 2 stagiaires répartis en fonction des groupes d'enfants (maximum 4 pour un adulte) et des présences de chacun.

Le temps du CLAS se déroule de la manière suivante : un premier moment convivial de goûter et de discussions de 16h45 à 17h, puis un temps consacré au travail scolaire jusqu'à 17h45 et enfin vient la partie découverte d'ateliers culturels jusqu'à 18h30.

La présence des bénévoles jusqu'à l'arrivée des parents permet une rencontre et un échange plus aisée avec ces derniers.

La seconde partie plus ludique est prise en charge par les 2 animatrices du Centre social avec la volonté de proposer des ateliers permettant de mettre en valeur les compétences des enfants. En effet, ils ont pu participer à des ateliers d'écriture, de découverte de jeux de société, de mise en scène de spectacle mais aussi un cycle d'animation autour de la gestion des émotions via la présence d'une intervenante extérieure.

L'équipe CLAS se rencontre régulièrement afin de faire le point sur les situations individuelles des enfants. Globalement, nous constatons une évolution positive des enfants tant dans leur implication dans le travail scolaire que dans leur comportement.

Des rencontres entre parents, enfant et accompagnateur sont aussi mises en place afin de mettre en place un suivi.

Enfin, le coordinateur de l'action est convié au premier conseil d'école afin d'y rappeler l'organisation et l'objectif du CLAS. Il assiste également au dernier conseil d'école pour un bilan de l'action. Un point d'étape est réalisé en début de chaque année civile avec la directrice de l'école.

Le CLAS a pris fin le 30 Juin 2022. Nous avons fait le constat qu'une fin plus précoce serait plus judicieuse. En effet, l'équipe est réduite en fin d'année suite à l'absence de bénévoles et au départ des stagiaires.

**Au total, 33 élèves dont 21 CP, CE1, CE2 et 12 CM1, CM2 ont été accueillis sur l'année scolaire 2021-2022.**

### **Déroulement de Septembre 2022 à Décembre 2022**

Pour cette nouvelle rentrée, le CLAS a démarré le lundi 10 octobre 2022, soit 15 jours avant les vacances d'Automne. Ce nouveau fonctionnement permet aux enfants d'être pris en charge dès le début de l'année scolaire.

Les familles se sont rapidement dirigées vers le Centre social afin d'y inscrire leur enfant.

Actuellement, **39 élèves dont 23 CP, CE1, CE2 et 16 CM1, CM2** sachant que nous ne pouvons accueillir que 40 enfants pour l'année scolaire 2022/2023.

L'équipe du CLAS, toujours constituée de salariés et de bénévoles, a accueilli de nouvelles personnes. En effet, nous comptons désormais **8 bénévoles**.

### **L'animation au collège**

Pour la 3<sup>e</sup> année consécutive, le Centre social et le collège Vallée Violette ont reconduit l'intervention d'un animateur sur la pause méridienne à raison de 2 fois par semaine les mardis et vendredis afin de proposer des jeux et favoriser l'émergence de projet chez les élèves.

Cela permet également de garder le contact avec le public jeune adolescent et de faire connaître le Centre social. Nous avons aussi accueilli des stages de découverte pour les élèves de 3<sup>e</sup>.

En cours d'année, l'intervention a été réduite à une fois par semaine suite au développement en interne du secteur enfance-jeunesse.

Depuis la rentrée de Septembre 2022, un animateur se rend au collège les mardis de 11h à 13h30 afin d'y proposer des ateliers manuels ou de sensibilisation notamment autour de sujet de santé. Entre **15 et 20 collégiens** sont présents à chaque séance.

### **L'accompagnement à la scolarité pour les collégiens**

La séance hebdomadaire d'accompagnement à la scolarité pour les élèves de 6<sup>e</sup> de la section allophone a été reconduite cette année encore. En revanche, elle s'est arrêtée fin mars faute de trop peu de participants.

Pour rappel, le collège propose déjà le dispositif « Devoirs faits » en interne.

## • ACCUEIL DE LOISIRS

*Le Centre social propose un Accueil de Loisirs sans hébergement (ALSH) les mercredis après-midi et les vacances scolaires pour les enfants âgés de 6 à 12 ans. Durant l'année scolaire, cet accueil fonctionne avec 2 animateurs et un directeur pour une capacité de 24 enfants. En juillet, la capacité d'accueil est ajustée en fonction des demandes.*

*Rappel des objectifs : Proposer un accueil de qualité pour les enfants de 6 à 12 ans pendant les temps de loisirs / Développer leur socialisation / Contribuer au soutien à la parentalité / Favoriser l'accès aux loisirs*

### Fonctionnement général

L'Accueil de Loisirs sans Hébergement fonctionne de la manière suivante :

- Les mercredis de 13h30 à 17h30
- Pendant les vacances scolaires, l'accueil des enfants se fait essentiellement à la demi-journée (13h30-17h30) avec une journée complète de 10h à 18h par semaine.

L'accueil physique des enfants est réalisé sur deux points distincts : directement au Centre social ou au square du Plessis en bas d'immeuble avec l'organisation d'un pédibus pour rejoindre la structure. La même organisation est conservée pour le retour des enfants.

Depuis septembre 2022, nous avons constaté que le rendez-vous au Centre social est de plus en plus prisé, que ce soit par les enfants des pavillons mais aussi par ceux résidant dans les habitats collectifs.

Ainsi, il y a une hausse de fréquentation au Centre social des familles des enfants inscrits à l'accueil de loisirs ce qui leur permet d'accéder à d'autres informations.

De plus, nous accueillons désormais 3 enfants hébergés en établissement de la Protection de l'Enfance.

### Mercredis et petites vacances scolaires

En 2022, le Centre de loisirs 6/11 ans a accueilli les enfants :

- Les mercredis après-midi avec une moyenne de **12 enfants** pour 31 enfants différents,
- Lors des petites vacances scolaires, avec une moyenne de **25 enfants par jour**.

Les inscriptions se font par période de vacances à vacances afin de fidéliser les enfants et prévoir activités et projets pour les mercredis à venir.

Ainsi, un programme d'activité est présenté en amont à l'accueil du Centre social.



*Les enfants de l'accueil de loisirs ont participé à des activités diverses et variées.*

### **Accueil de loisirs périscolaire du mercredi**

En 2022, cela représente 35 mercredis.

L'accueil d'un petit groupe d'enfants a permis la mise en place de projets et de sorties pédagogiques. :

- Chorégraphie avec les enfants des Centres de loisirs Rabière et Morier : représentation donnée à la fête des quartiers en mai 2022 (photo 1)
- Visite du centre de tri des Petits Bouchons de Veigné (photo 2)
- Sortie à la chèvrerie « Le CabriOlait »
- Sortie au cirque royal de Tours

### **Accueil de loisirs extrascolaire**

#### **► Vacances d'Hiver 2022**

Durant ces vacances, entre **21 et 28 enfants** ont fréquenté l'accueil de loisirs dont 11 nouveaux enfants. Au programme, découverte d'activité sportive telle que le hockey en salle, débat sur l'égalité entre les filles et les garçons, visite de la chocolaterie de Bracieux mais aussi élaboration d'une face pour le Carré d'art, géant Rubik's Cube.

#### **► Vacances de Printemps 2022**

L'équipe d'animation de l'accueil de loisirs a pu proposer des activités pour un effectif entre **19 et 29 enfants**.

Il faut noter qu'une grande majorité des enfants étaient déjà présents aux vacances d'Hiver. On observe donc la mise en place d'un processus de fidélisation.

Une fois encore, 3 nouveaux enfants ont découvert l'accueil de loisirs de la Vallée Violette durant ces vacances.

Le programme a été construit de manière à aborder le thème du développement durable. Ainsi, les enfants ont pu réaliser des activités de jardinage, participer à la 'Faites du vert' organisée sur le quartier de la Rabière et nous avons proposé une sortie Familles à la découverte du parc Terra Botanica, mêlant attraction et univers du végétal.

#### **► Vacances d'Automne 2022**

Les vacances d'Automne ont suivi la lancée du début d'année 2022 en accueillant jusqu'à **35 enfants**, l'effectif maximum étant de 36 enfants. 9 nouveaux enfants issus du CLAS ont rejoint l'accueil de loisirs pour la première fois grâce à une réunion de rentrée où nous avons présenté les actions du secteur enfance-jeunesse.

Le programme d'activité était composé des habituels créneaux sportifs (piscine, patinoire, gymnase et dojo) mais aussi d'activités manuelles et de cuisine autour d'Halloween qui ont conduit à une veillée où les enfants ont pu préparer le repas, se déguiser et faire des jeux.

Une sortie Familles au spectacle Comédie de Tours a permis de faire découvrir le théâtre participatif.

Enfin, nous avons accueilli deux jeunes pour une mission de bénévolat dans le cadre du projet « Aide au permis » initié par la ville et qui ont renforcé l'équipe d'animateurs.

► **Vacances de Noël 2022**

**37 inscrits pour une semaine de fonctionnement**

Les dernières vacances de l'année 2022 ont été marquées par la fermeture des équipements sportifs de la Ville dans le cadre du plan de sobriété énergétique.

Cependant, cela n'a pas empêché l'équipe d'animation de proposer d'autres activités comme la mise en place d'une escape game géant, des jeux musicaux et des activités manuelles et de cuisine.

Une journée a été consacrée à la fête de Noël, permettant de mettre en place des ateliers, d'accueillir le père Noël et un spectacle humoristique pour petits et grands.

► **Vacances d'été Juillet 2022 du 11 juillet au 29 juillet 2022**

L'équipe d'animation était composée de 3 animateurs(trices) et 1 stagiaire en formation Animation Loisir Tourisme pour un effectif entre **21 et 35 enfants selon les semaines pour 43 enfants différents inscrits.**

Après une réunion de présentation du fonctionnement et du programme aux familles, nous avons vécu un été rythmé par des activités diverses qui ont permis à tous de s'épanouir.

En effet, grâce à la mise à disposition de créneaux dans les établissements sportifs de la Ville, les enfants ont pu bénéficier de sortie à la piscine, de sport au gymnase et au dojo mais aussi d'activité beach-volley et athlétisme.

Les enfants ont également pu être initiés à la pratique du canoë-kayak et de l'accrobranche. Grâce au prêt de matériel du Secteur Jeunes Frères Lumière, une balade à vélo a pu être proposée aux enfants.



Quelques enfants ont pu bénéficier de l'organisation de leur anniversaire surprise. En effet, à la demande des parents, ces derniers se sont investis pour décorer la salle et ont apporté le gâteau durant l'absence des enfants partis en activité. Un beau moment festif partagé entre tous les enfants de l'accueil de loisirs.

### **Bilan général**

L'accueil de loisirs a pris toute sa place sur le quartier de la Vallée Violette.

En effet, sur l'année 2022, nous avons pu accueillir **82 enfants différents ce qui représentent 60 familles** avec une prédominance d'effectifs sur les vacances scolaires.

Une dynamique est lancée pour l'année à venir durant laquelle nous souhaitons proposer la découverte d'activités nouvelles, tourner vers le thème du développement durable, et la mise en place de mini-camps durant les vacances d'été.

- **OBSERVATOIRE PARTENARIAL VALLEE VIOLETTE**

**L'Observatoire Partenarial Vallée Violette (OPVV)** peine à trouver une dynamique entre partenaires.

En 2022, nous avons opté pour des rencontres bi-partites entre le Centre social et le secteur Jeunes de la Vallée Violette notamment pour préparer les soirées de l'été : 2 réunions de préparation.

## ANIMATION SOCIALE ADULTES

### • FONCTION ANIMATEUR-RELAIS INTER-GENERATIONNEL

Les missions de l'animateur-relais : elles visent à faciliter les relations entre les locataires, entre ceux-ci et le bailleur, recueillir leurs doléances, gérer les relations conflictuelles, les orienter vers les personnes ou services compétents, favoriser les liens avec le Centre social, et globalement contribuer à améliorer les conditions de vie sur le quartier.

Parmi les fonctions assurées par l'animateur-relais il y a la médiation, qui représente une grande partie de son travail. L'adulte-relais participe à diverses activités, à des accompagnements de personnes, ainsi qu'aux fêtes et manifestations organisées par le Centre social. En outre, doté d'un ordinateur portable, il assure une fonction régulière d'aide aux démarches administratives et aux services en ligne, dans le cadre d'une permanence au Centre social et une autre au pied des immeubles, ainsi qu'à domicile ou en itinérance sur le quartier.

#### La médiation

- Objectifs généraux :
  - Coordonner les actions collectives liées au logement
  - Contribuer à l'amélioration des conditions de vie sur le quartier
- Objectifs spécifiques :
  - Faciliter les échanges et les liens entre les locataires et le bailleur
  - Repérer les situations difficiles
  - Contribuer à la résolution des conflits entre locataires

#### Public touché

- Environ 2000 locataires Touraine Logement de la Vallée Violette
- 14 médiations en 2022
- 36 demandes d'information pour des situations dues à des problèmes techniques
- 68 rencontres à domicile
- 42 personnes réorientées vers divers professionnels (Assistante sociale de secteur, Mission locale, Croix rouge, Résoudre, Restos du Cœur...)

#### Bilan

En 2022, le médiateur a aidé à la résolution de divers problèmes rencontrés par les locataires de Touraine Logement : conflits de voisinage, problèmes techniques.

Il est également chargé de faire du lien social en allant à la rencontre des habitants.

Cette année, nous avons aussi participé à la mise en place d'un composteur collectif en lien avec l'ALPVM et Touraine Logement.

Enfin, nous avons travaillé à une convention avec Touraine Logement qui sera effective en 2023.



- **ATELIER FRANÇAIS LANGUE ETRANGERE (FLE)**

*Suite à des échanges avec le Collège de la Vallée Violette en 2020, le Centre social a mis en place un atelier sociolinguistique prioritairement pour les parents des collégiens scolarisés en section allophone. Il s'avère que plusieurs familles, ne maîtrisant pas la langue française, avaient de grandes difficultés à suivre la scolarité de leurs enfants à travers les nouvelles technologies (Pronote, cahier de texte en ligne). Un partenariat a été instauré avec l'association « Alliance Française » comprenant le suivi de l'action et une subvention accordée ce qui a permis de financer l'intervenante pour l'année 2021.*

Rappel des objectifs : Proposer une aide aux parents rencontrant des difficultés / Travailler en partenariat avec le Collège et les parents

De janvier à juin 2022, nous avons pu poursuivre l'atelier « Apprentissage du français du quotidien » grâce à un travail partenarial avec l'association Alliance Française, une aide du Conseil départemental et en lien avec le collège Vallée Violette.

**6 adultes** ont fréquenté l'atelier, à raison de 2 séances hebdomadaires. Les séances sont gratuites, seule l'adhésion à l'association est requise.

**À noter** : Nous avons dû arrêter l'action faute de financements, mais restons persuadés que le besoin reste existant.

## ACTIONS POUR LES ADULTES

La diversité des propositions permet de satisfaire le plus grand nombre d'adultes et contribue largement au bien vieillir, à rompre l'isolement, à la mixité sociale et au développement de solidarité intergénérationnelle.

- **ESPACE ADULTES**

*Comme prévu au Projet social, en septembre 2018 a été lancé ce nouveau temps d'accueil hebdomadaire destiné aux personnes retraitées. Il a lieu tous les vendredis de 14h à 18h dans la grande salle du Centre social.*

*Rappel des objectifs : Permettre au public senior de disposer d'un espace spécifique qui lui soit adapté au sein du Centre social / Mettre en place un lieu accueillant / Mettre à disposition du mobilier adapté à l'âge et aux activités des participants / Faire en sorte que le public senior habituel du Centre social vive positivement le changement et s'approprie le nouveau lieu.*

### **Déroulement**

L'Espace Adultes est conçu comme un lieu autonome. Les animateurs ou animatrices peuvent venir pour tout besoin, sans qu'il y ait de nécessité d'une présence permanente.

Cette année, cet espace a réuni une vingtaine de personnes essentiellement des femmes isolées et a permis l'organisation de temps de sorties ou activités diverses (atelier cuisine) ou encore a été un support à discussion, débat sur une thématique particulière.

- **SORTIES ADULTES**

#### **Les sorties à l'Espace Malraux :**

- 4 séances de cinéma avec 8 à 9 participants par séance
- 3 spectacles avec 7 à 10 participants
- Participation au Salon du Bien-Vieillir en octobre 2022

#### **Autres sorties :**

- Conférence au Clos Neuf : « Déjouer les arnaques » avec 5 adultes en octobre 2022
- Salon des Tendances créatives : inscriptions pour 15 personnes en mars 2022
- Deux accompagnements au Potager jocondien pour faire découvrir une nouvelle façon d'acheter fruits et légumes frais.

- **AUTRES PROPOSITIONS**

### **Le Café Lecture**

Un rendez-vous mensuel tous les premiers mardis du mois de 10h à 11h30

À la demande d'habitants, la bibliothécaire et un membre du Conseil d'Administration ont initié le **mardi 7 décembre 2021** un premier Café Lecture de 10h à 11h30.

9 personnes se sont retrouvées lors de la première séance et ont décidé de se retrouver chaque mois pour partager leurs coups de cœur littéraires.

En 2022, le groupe s'est élargi et accueille désormais jusqu'à **23 personnes**.

- Participation à un concours lecture « Tu connais la nouvelle ? » dans le cadre du café lecture
- Organisation d'une sortie collective à Giverny, village bien connu de l'artiste peintre Claude Monet sur les traces du roman de Michel BUSSI « Les Nymphéas noirs » pour 7 participants.

### **Nouveauté 2022 : Kaffee und Kuchen**

Rendez-vous mensuel instauré à partir de septembre 2022 le dernier jeudi de chaque mois. 6 à 8 personnes se retrouvent pour échanger autour d'un thème d'actualité dans la langue de Goethe.

### **Atelier Mémoire**

Un atelier mémoire pour les plus de 60 ans a démarré en décembre 2022 et se poursuivra en 2023 pour 12 séances avec un prestataire extérieur « Chauffe Citron ».

**15 adultes** sont inscrits à cet atelier.

### **Conférence**

Une conférence sur la vie de la Reine Elisabeth II a eu lieu le vendredi 3 juin avec une vingtaine de participants.

- **DEJEUNERS SENIORS**

*Les déjeuners Seniors sont des moments de rencontres de proximité régulières proposés depuis plusieurs années à la demande de nombreuses personnes âgées. Ainsi, accompagnées et informées par le Centre social, les personnes isolées ou démunies se retrouvent 5 fois dans l'année autour d'un repas.*

*Rappel des objectifs : Créer du lien social et de la mixité sociale / Lutter contre l'isolement des personnes âgées / Promouvoir le Centre social comme lieu-ressource / Favoriser les relations et le respect mutuel / Développer l'entraide mutuelle entre les habitants*

### **2022 : 4 déjeuners seniors**

- Dimanche 3 avril avec 18 participants dont 9 des habitats collectifs (14 femmes et 4 hommes)
- Dimanche 10 juillet avec 18 participants dont 9 des habitats collectifs (14 femmes et 4 hommes)
- Dimanche 16 octobre avec 22 participants dont 11 habitats collectifs (14 femmes et 8 hommes)
- Dimanche 18 décembre avec 18 participants dont 11 en logements collectifs (14 femmes et 4 hommes)

### **Déroulement**

Le repas est préparé lors de l'atelier cuisine du dimanche matin, plusieurs personnes (5 ou 6 personnes maximum) y participent. C'est un moment où les participants expriment beaucoup d'idées, de petits problèmes et qui trouvent toujours écoute et bienveillance.

C'est un moment de convivialité partagé entre tous lors du repas qui se poursuit, pour ceux qui restent, par des jeux de cartes ou jeux de société, ou bien dans l'espace plus confortable des fauteuils pour discuter.

*Le Centre social renouvelle l'organisation d'un séjour seniors depuis 2015. Ce projet vise à contribuer à l'amélioration des conditions de vie des habitants, plus particulièrement les plus de 60 ans conformément au vieillissement du quartier constaté lors de nos diagnostics. De plus, le succès et les bilans très positifs des projets de vacances Seniors depuis le début nous amènent à pérenniser cette action, qui répond aux besoins et aux attentes des seniors du quartier et fait partie intégrante de notre Projet social.*

Rappel des objectifs : Créer du lien social et de la mixité sociale / Percevoir le Centre social comme lieu ressource / Promouvoir le droit aux vacances pour tous / Favoriser les relations et le respect mutuel / Favoriser la prise de parole de chacun / Impliquer les aînés dans le projet et les rendre acteurs de celui-ci

- **SEJOUR VACANCES SENIORS SEPTEMBRE 2022**

Du **12 au 16 septembre 2022**, 15 seniors (moyenne d'âge : 76 ans) sont partis à l'aventure au manoir d'Argueil en Seine-Maritime avec découvertes et visites.

Toujours riche en expériences diverses, ce séjour permet de tisser des liens durables entre les participants au-delà de l'action et qui commencent lors de la préparation.

Plusieurs réunions de travail ont été réalisées afin de convenir ensemble du déroulé de ce séjour.



*Le groupe de seniors posent pour la photo avec les deux animatrices devant les falaises d'Etretat.*

- **ATELIERS SOCIOCULTURELS POUR ADULTES**

**Évolution de la participation aux ateliers socioculturels**

	Inscriptions 2020-2021	Inscriptions 2021-2022	Inscriptions 2022-2023 <sup>1</sup>
Allemand	7	4	-
Anglais	18	10	13
Couture	12	15	18
Espagnol	9	10	7
Généalogie	5	5	11
Gym aquatique	57	60	55
Gymnastique adaptée	30	29	37
Gym Total body	10	-	-
Histoire du jazz	8	7	5
Informatique	16	16	12
Italien	7	8	9
Jeux de cartes	17	18	18
Loisirs créatifs	7	8	8
Marche	32	37	34
Sophrologie	12	12	7
Peinture & dessin	-	-	9
Tablettes et smartphones	6	5	-
Yoga	24	15	23
Zumba	11	-	-
<b>TOTAL</b>	288 inscriptions soit 233 inscrits	259 inscriptions soit 204 inscrits	266 inscriptions soit 219 inscrits

**Pour la saison 2021-2022**

Les ateliers 'Gym Total body' et 'Zumba' n'ont pas été reconduits.

L'atelier 'Allemand faux-débutants' (jeudi matin) n'a pas été reconduit. Les ateliers 'Yoga' ont changé de jour et d'heures : le 2<sup>ème</sup> groupe a été annulé faute d'inscription.

Changement d'animateur en anglais + changement de jour/horaires : le public des années précédentes n'est pas forcément revenu d'où une fusion des niveaux intermédiaire et avancé.

**Pour la saison 2022-2023**

**Informatique jeudi / Tablettes & Smartphones** : 1 seule inscription par groupe donc les créneaux n'ont pas ouvert

**Anglais** : on a repris les créneaux de la saison précédente, à savoir le lundi avec le groupe 'intermédiaire et avancé' et le mardi avec le groupe 'faux-débutant'

---

<sup>1</sup> Chiffres au 27/01/2023

**Allemand** : arrêt de l'atelier faute de participants → remplacé par le 'Kaffee und Kuchen' une fois par mois (6 à 8 participants par atelier)

**Peinture & dessin** : nouvelle activité testée en fin de saison 2021-2022 sur proposition d'une adhérente et reconduite en 2022-2023 sur les vendredis matin.

**Couture** : ouverture d'un nouveau créneau le lundi de 10h à 12h → groupe complet

**Yoga** : retour à 2 groupes

**Généalogie** : forte demande cette rentrée avec 11 inscriptions → ouverture d'un nouveau créneau

### À retenir de l'année 2022

Nous constatons une légère hausse du nombre de participants sur les ateliers proposés depuis la rentrée de septembre 2022 qui restera à se confirmer sur la prochaine saison.



*Le Centre social propose à ses adhérents des activités sportives, de loisirs, détente, créativité...*

## PARTICIPATION ET CITOYENNETÉ

### • ACTIONS DE SOLIDARITE

Il s'agit toujours de garder le lien avec les habitants, de rompre la solitude et l'isolement des plus fragiles et aussi de mobiliser les solidarités intergénérationnelles. Quelques exemples concrets :

#### ▶ Collecte des fruits et légumes frais pour les étudiants – Février- Avril 2022

Fin janvier et ce, jusqu'au 4 avril, nous avons renouvelé la collecte de fruits et légumes frais pour les étudiants, en partenariat avec l'association Les Halles de Rabelais.

Collecte tous les lundis aux heures d'ouverture de l'accueil pour un dépôt le lendemain au site étudiant de Grandmont pour une distribution dans la foulée de 18h à 20h.

↳ Une dizaine de donateurs réguliers

#### ▶ Solidarité envers le peuple ukrainien

En solidarité avec le peuple ukrainien, nous avons organisé une **collecte de denrées non-périssables et de produits d'hygiène** : pansements, bougies, compresses, lingettes, couches, lait pour bébé, serviettes hygiéniques, barres énergétiques...

Tous les dons recueillis par le Centre social ont été donnés à la Protection civile le 10 mars 2022 qui était en charge de l'acheminement vers l'Ukraine. Ensuite les donateurs ont été orientés vers la Mairie de Joué-lès-Tours qui a mis en place des permanences de collecte au Clos neuf (du 07 au 15 mars).

#### ▶ Soutien d'un village au Togo

Avec la possibilité de commander des sachets de cacahuètes pour tous nos adhérents (livraison janvier 2023)

#### ▶ Remise des coussins cœurs – 14 décembre 2022

Pour la 3<sup>e</sup> année consécutive, les adhérents des trois ateliers couture du Centre social se sont investis dans la confection de coussins cœurs dans le cadre d'Octobre rose. Nouveauté cette année, des ateliers ouverts à toutes et tous ont aussi été proposés aux adhérents du Centre social et habitants du quartier pour l'occasion, le lundi 24 octobre de 9h à 12h et de 14h à 17h. Ce qui au total a représenté une vingtaine de couturières et couturiers. Cette année, **61 coussins** ont été réalisés et ont été remis à l'association « Au sein des femmes » le **mercredi 14 décembre 2022** autour d'un pot de l'amitié (photo ci-dessous).



### ► **Opérations « Boîtes de Noël et sacs à dos pour les plus démunis »**

**Collecte du 28 novembre au 16 décembre** – Pour la 3<sup>e</sup> année

Le principe est tout simple : dans une boîte à chaussures ou un sac à dos de taille équivalente (\*), il suffit de glisser un truc chaud, un truc bon, un produit cosmétique/d'hygiène, un truc divertissant, un cadeau pour un animal, le tout accompagné d'un mot doux.

La boîte ou le sac à dos peut être décoré et il faut indiquer dessus si le colis est pour une femme, un homme ou les deux. Cela peut aussi être à l'attention d'un enfant (préciser alors l'âge).

→ Ce sont **66 sacs à dos et 62 boîtes cadeaux** qui ont été collectés et donnés ensuite à La Croix Rouge le 20 décembre (le double de l'année dernière).

(\*) Les sacs à dos sont plus pratiques à distribuer dans la rue que les boîtes. Les boîtes (décorées) seront distribuées dans les centres d'hébergement.

### ► **Collecte de jouets pour l'association NAYA**

**Du 28 novembre au 9 décembre** – Pour la 2<sup>e</sup> année

Le Centre social a collecté pour l'association Naya située à Saint-Pierre-des-Corps des jeux et des jouets (propres et en bon état) pour permettre à tous les enfants d'avoir au moins un cadeau pour Noël.

Les premiers jeux/jouets ont été récupérés à la fin du Vide-Coffre à jouets le samedi 19 décembre. Les autres viennent de dons des adhérents/habitants.

De plus, sur l'année 2022, nous avons poursuivi la collecte des bouchons plastiques et les dons alimentaires au profit de l'association « La Table de Jeanne Marie ».

### • **POLE INTER-ASSOCIATIF DE QUARTIER**

*La coordination entre associations du quartier de la Vallée Violette a débuté avec la volonté d'un agenda commun, pour coordonner les événements et manifestations organisés tout au long de l'année, ainsi que pour veiller chaque année à ne pas se faire concurrence dans les ateliers socioculturels proposés (Centre social, MJC, Comité d'Animation de la Vallée Violette).*

**2022 : 3 réunions** ont été réalisées

Au-delà des informations données par chaque association, ces réunions permettent l'émergence de projets en commun comme une soirée de projections de films amateurs pour mai 2022 (Comité d'animation, Centre social) ou la bourse aux jouets 2<sup>e</sup> édition en novembre 2022 (ALPMV, Centre social).

**Vendredi 6 mai 2022 : Soirée CILIC, projection de films amateurs**

Une soixantaine de personnes est venue découvrir une animation autour de films amateurs commentés par un intervenant, le thème étant Enfance, Jeunesse.

**Samedi 19 novembre 2022 : Le coffre à jouets**

Bourse aux jouets organisée par l'association ALPVM dans les locaux du Centre social. Belle participation avec des visiteurs en nombre surtout sur la matinée.



- **JOURNAL DE QUARTIER 'LA PETITE SOURCE'**

*La Petite Source est un journal de quartier distribué à tous les habitants de la Vallée Violette, à raison de 3 numéros par an. À sa création en 2004, il s'agissait du journal du Centre social. Dès le cinquième numéro, le journal est devenu le journal du quartier.*

*Rappel des objectifs : Réaliser un journal d'informations pour le quartier de la Vallée Violette / Aller vers les habitants / Contribuer à la dynamique du quartier*

### **3 parutions en janvier, mai et septembre 2022**

Nous avons noté un appauvrissement du Comité éditorial se résumant en fin d'année à 2 personnes. Lors d'une réunion du pôle inter-associatif en décembre, nous avons décidé de relancer une dynamique participative en invitant les associations et leurs adhérents à se mobiliser.

- **COMMISSION DES HABITANTS/ADHERENTS**

#### **Objectifs :**

- Faire le lien entre les personnes fréquentant les différents ateliers et/ou actions proposés au sein de la structure pour une meilleure circulation de l'information et une meilleure interconnaissance.
- Pouvoir co-construire des projets, des actions sur le bien vivre-ensemble, sur des préoccupations des habitants du quartier (sans attendre que tout vienne des professionnels)

### **2 rencontres organisées en 2022 (avril et décembre)**

- **PARTICIPATION AU CONSEIL DE QUARTIER**

À partir de septembre 2020, le Centre social a fait le choix d'être représenté au bureau du Conseil de quartier, l'idée étant d'être le relais de la parole des habitants dans cette instance gérée par la Ville.

Les habitants des pavillons sont largement représentés dans cette instance, mais nous constatons une désaffection des locataires des habitats collectifs bien trop peu représentés. C'est pourquoi, il nous semble important d'être porteur de leur parole et de les accompagner progressivement vers une participation citoyenne.

#### **En 2022, 3 réunions ont eu lieu.**

La situation sanitaire n'a pas permis la mise en place d'une réunion plénière ouverte à tous. Ainsi, pour l'instant, après le recueil de la parole des habitants des habitats collectifs via la référente Familles, la directrice du Centre social relaie les diverses questionnements et/ou propositions d'amélioration des conditions de vie au niveau des habitats collectifs.

- **PARTICIPATION A DES INSTANCES PARTENARIALES**

Le Centre social participe aux réunions GPO (Groupe de Prévention Opérationnel) et à la réunion des acteurs sociaux de la Ville organisées selon un planning annuel en mairie.

Les professionnels participent à des réunions partenariales ou à des formations avec le CCAS, le REAPP, CAF, MDS... de manière régulière.

## FÊTES ET MANIFESTATIONS

*En tant qu'acteur d'animation du territoire, le Centre social organise de manière régulière des actions collectives permettant de renforcer le lien social en privilégiant l'implication des habitants et/ou le partenariat.*

**Les différentes actions réalisées en 2022 sont les suivantes :**

### **La Fête des quartiers du 14 mai 2022**

Belle fréquentation pour la reprise de la fête des quartiers organisée par les 3 Centres sociaux de Joué-lès-Tours, l'APSER et le Service Jeunesse de la Ville.

### **La Fête du Centre le samedi 11 juin 2022**

140 personnes au repas du soir organisé par un groupe de femmes qui nous ont régalés avec un repas oriental suivi d'une animation musique/danse.



**Les soirées de l'été 2022 au nombre de 3**  
cf. page 22

**Le forum des associations du 03 septembre 2022**  
permet de se faire connaître d'un plus grand nombre de personnes habitant la commune.



### **La soirée Lancement de la saison du mercredi 28 septembre 2022**

On note enfin un retour du public en nombre pour les rendez-vous à l'intérieur avec environ 80 personnes présentes.



### **La soirée « Ruban Rose » du 14 octobre 2022**

Une cinquantaine de personnes a assisté à cette soirée film-débat avec vernissage de l'exposition photographique avec pour thématique : la sensibilisation au cancer du sein.

- Diffusion du reportage « L'échappée rose » réalisé par Yvan Pousset dans le cadre d'un séjour organisé par l'association « Au sein des femmes »
- Vernissage de l'exposition photographique réalisé par l'association « Au-delà du miroir »



### **La fête de Noël du 21 décembre 2022**

En cette fin d'année, nous avons accueilli un spectacle tout public, familial qui a réuni une centaine de personnes.



**La soirée interculturelle proposée habituellement en février a été reportée à la fête du centre du 11 juin en raison de la situation sanitaire trop incertaine à cette époque. La thématique retenue était la découverte du Maroc**

## V – Point d'étape par rapport aux orientations du Projet social

Année 2022 : Validation du Nouveau Projet social 2023/2026 par la CAF  
Étapes réalisées en 2022

### Orientations générales

#### Orientation 1

#### **RENFORCER L'ACTION DU CENTRE SOCIAL DANS SES ASPECTS TOUS PUBLICS ET SOURCE DE MIXITÉ SOCIALE**

- **Objectif 1 : Accroître la part des résidents de l'habitat collectif dans les activités du Centre social**

La reprise du Centre de loisirs avec une participation en hausse tout au long de l'année a permis notamment de renforcer le travail avec les enfants et les familles des habitats collectifs

- **Objectif 2 : Développer les activités intergénérationnelles et pluri-générationnelles**

Des sorties organisées associant les enfants du Centre de loisirs et les familles et les seniors

- **Objectif 3 : Développer l'action en direction des seniors**

Le « secteur Seniors » a pris son rythme de croisière, avec l'accueil hebdomadaire du vendredi « Espace Seniors », rebaptisé « Espace Adultes » et l'organisation régulière de sorties ou déjeuners Seniors.

- **Objectif 4 : Intervenir sur l'action Jeunesse Adolescents et jeunes majeurs**

Les liens avec le collège Vallée Violette se confirment avec la signature d'une convention annuelle prévoyant l'intervention d'un animateur une fois par semaine sur la pause méridienne

#### Orientation 2

#### **DÉVELOPPER LE TRAVAIL SUR LE LIEN SOCIAL ET LA PARTICIPATION DES HABITANTS**

- **Objectif 1 : Accentuer les actions favorisant le lien social**

Reprise des réunions du pôle inter-associatif avec la réalisation d'une charte éditoriale et la mise en place d'actions collectives en partenariat.

- **Objectif 2 : Étendre et approfondir la démarche participative dans les activités**

Les modalités participatives sont aujourd'hui considérées comme intégrées dans toutes les activités d'animation sociale ou éducative (enfance, famille, seniors).

La commission des usagers a changé d'appellation et devient la commission Adhérents/Habitants. Elle se réunit deux fois par an et permet un réel échange entre les

personnes. De ces rencontres sont nées plusieurs projets : le café-lecture, initiation au tricot par exemple.

- **Objectif 3 : Prolonger et étendre les activités du « DPA » (Développement du Pouvoir d'Agir)**

Le « Pôle inter-associatif de la Vallée Violette » réunit désormais moins d'acteurs mais avec une volonté de partager et de faire ensemble : organisation de la bourse aux jouets et d'une soirée du film amateur.

### Orientation 3

#### **DÉVELOPPER LA DÉMARCHE SOCIALE DU CENTRE SOCIAL**

- **Objectif 1 : Approfondir le fonds social et éducatif des actions**

Le Centre social dispose aujourd'hui d'une palette d'actions à vocation directement sociale qui s'ajoutent à l'Accompagnement à la scolarité et à l'Animation de rue : l'animateur-relais intergénérationnel et l'accès aux droits, l'atelier FLE malheureusement interrompu faute de moyens financiers

- **Objectif 2 : Proposer une offre de services numériques adaptée au territoire**

C'est également une palette de services numériques que le Centre social est maintenant en mesure de proposer aux habitants : l'aide administrative aux services en ligne, les habituels cours d'informatique, les ateliers de prévention numérique, la borne d'accès numérique à l'accueil et la salle informatique qui constituent ensemble l'espace public numérique du quartier.

- **Objectif 3 : Poursuivre l'évolution des actions Enfance**

Un centre de loisirs en plein essor

L'action CLAS (Accompagnement à la scolarité) fait le plein également

### Orientation 4

#### **OPTIMISER LA FONCTION ACCUEIL POUR L'ENSEMBLE DE SES MISSIONS**

- **Objectif 1 : Renouer avec l'affectation d'une personne principale à l'accueil**

Décision de recruter un chargé d'accueil en contrat d'apprentissage effectif depuis novembre 2020 et qui a pris fin en août 2022.

Nouvelle répartition des horaires d'accueil entre les deux professionnelles chargées d'accueil.

- **Objectif 2 : Redéfinir le projet d'accueil dans son ensemble**

Réaménagement de l'accueil du Centre social effectif depuis le mois de février 2019, avec l'obtention d'une part de financement de la CAF, et considéré unanimement comme réussi.

Une salle dédiée à la rencontre et à la détente a été aménagée ainsi que le patio extérieur pour les beaux jours.

- **Objectif 3 : Perfectionner les outils informatiques et actualiser les procédures**

Les innovations techniques ont été installées dès l'été 2017 et sont opérationnelles. Elles répondent comme attendu aux besoins. Les autres procédures sont également révisées progressivement (formulaires, classements, fichiers etc.).

○ **Objectif 4 : Mettre en place un recueil de données relatif au public accueilli**

2022 : un recueil statistique des données de l'accueil voit le jour. A poursuivre et à perfectionner.

○ **Objectif 5 : Disposer d'outils statistiques automatisés pour toutes les activités**

Usage du nouveau logiciel NOE (cf. ci-dessus) qui donne satisfaction.

○ **Objectif 6 : Instituer une permanence d'accueil décentralisée en pied des immeubles**

Réajustement en cours d'année avec deux permanences au Centre social car cela correspond davantage aux besoins du public. Nous envisageons en 2023 d'ouvrir une 3<sup>ème</sup> permanence.

## Animation Collective Familles

- **Poursuivre et faire aboutir la qualification de l'animatrice référente Familles**

La référente Familles a obtenu son diplôme en novembre 2020

- **Maintenir et approfondir les activités existantes**

Retour du public Famille de manière significative à partir d'octobre 2022 tant sur l'animation de rue qu'au niveau des diverses propositions faites au sein du Centre (mettre en lien avec l'essor du Centre de loisirs et du CLAS)

- **Favoriser le brassage interne au quartier et les liens avec les autres quartiers de la ville**

Reprise d'actions collectives partenariales comme la fête des quartiers ou encore l'organisation d'un temps fort avec les Centres sociaux Rabière et Morier sur la quinzaine de la parentalité

- **Approfondir les actions de soutien à la parentalité**

**2022** : Poursuite du travail en transversalité avec le secteur Enfance notamment sur le CLAS

- **Développer l'action en direction des seniors**

Cf. ci-avant Orientation 1 / Objectif 3

- **Promouvoir les activités du samedi**

Reprise des samedis en famille en fin d'année 2022 suite à la demande de plusieurs familles

- **Systematiser le partenariat institué avec les organismes, services, acteurs locaux concernés, et en associant les habitants du quartier et les usagers des activités**

Partenariats existants mais pas forcément formalisés.

Convention existante avec le collège

Travail de formalisation d'une convention avec Touraine logement qui sera finalisée en 2023



## Pilotage du projet et coordination de l'Animation globale

- **Redonner au Conseil d'Administration sa place centrale dans la définition et le suivi des orientations**

Davantage d'implication des membres du Conseil d'Administration aux travaux de la Fédération des Centres sociaux avec la préparation du congrès de mai 2023.

Inscription dans le fonctionnement une régularité de rencontres et séances de travail avec l'équipe de professionnels.

Travail de réflexion initié en 2022 CA/Equipe sur le thème du Bénévolat

- **Instituer des moments d'échanges formels entre le Conseil d'Administration et l'équipe d'animation référente**

À l'occasion du renouvellement du projet social, des séances de travail Conseil d'Administration/Equipe ont été organisées et se sont révélées très productives : produire une culture commune.

Mise en place de commissions de travail régulières

- **Appuyer la diffusion élargie des missions et valeurs du Centre social, ainsi que l'implication des habitants et des usagers dans la connaissance et le suivi du Projet social, sur l'événementiel interne et de quartier**

En 2022, présentation du nouveau Projet social 2023/2026 à tous les salariés et bénévoles du Centre social

En prévision, début 2023, présentation du nouveau Projet social à l'ensemble de la population, habitants et adhérents.

- **Impulser des modalités participatives à la commission des usagers, et dynamiser le management des animateurs d'ateliers, afin de les associer aux réflexions de fond et au portage du Projet social**

2022 : changement d'appellation : Commission des adhérents/habitants avec deux rencontres annuelles

- **Inscrire chaque activité dans une démarche participative associant usagers et habitants et suscitant des participations bénévoles nouvelles**

Participation de l'ensemble des ateliers à la réalisation pour le Carré d'art

- **Instituer des réunions partenariales de coordination de l'animation du quartier, d'association à l'action du Centre social et a son suivi, ainsi qu'un agenda commun de l'événementiel du quartier**

Effectif depuis 2018, a pris la valeur d'un « pôle inter-associatif » institué.

2022 : poursuite des rencontres du pôle inter-associatif avec des événements co-construits

- **Associer les commerçants aux réunions et appuyer la relance de l'Amicale des commerçants**

Non pertinent

- **Reprendre le pilotage de l'observatoire Jeunesse du quartier (OPVV) et le redynamiser**

2022 : Les partenariats en direct avec l'un ou l'autre des acteurs sont plus efficaces ; nous avons donc opté pour des réunions bi-partites.





## ***Rapport financier 2022***



Comme chaque année, la partie financière de l'assemblée générale du Centre Social de la Vallée Violette se décline en plusieurs phases : les comptes de l'année 2022, la situation au 31 décembre de ladite année 2022, le rapport du commissaire aux comptes sur la validité des comptes, l'affectation du résultat et enfin le budget de la présente année 2023 avec le montant de la cotisation « adhésion ».

Après deux années marquées par la pandémie, 2022 fut une année de forte reprise, tant pour les activités que pour la participation des adhérents et le service apporté aux habitants.

### **Les comptes 2022, avec les produits et les charges**

Les produits : La participation des usagers redevient progressivement à un niveau s'approchant des années d'avant la pandémie. Les partenaires financeurs ont continué à soutenir le Centre social. Les principaux : la ville de Joué-lès-Tours pour un total 207 500 €, la Caisse d'Allocations Familiales (CAF) pour plus de 107 000 €, Touraine Logement pour 8 000 €, la CARSAT pour plus de 8 000 €, et le département pour diverses actions et activités, sans oublier la région pour près de 10 000 € de CAP'Asso, et de citer l'ANCV et France Relance. Est venu s'ajouter en 2022 une aide à l'emploi du FONJEP pour 8 907 €. **Total comptable des produits : 448 991,74 €**, incluant aussi les produits des activités annexes, remboursements pour formations et la valorisation du bénévolat.

Les charges : Bien entendu les charges sont aussi marquées par la reprise des activités, mais également par l'inflation. Un **total comptable de charges de 455 255,66 €**.

Résultat d'exploitation négatif de 12 350,98 €. A ce résultat d'exploitation s'ajoutent le résultat financier et le résultat exceptionnel ce qui limite le **déficit à 6 263,92 €**.

À ces chiffres sont à ajouter les charges liées notamment aux bâtiments, charges supportées par la ville ; à ajouter aussi les services apportés par la ville lors de nos activités et actions diverses.

Le temps passé par les bénévoles n'est pas oublié. Les heures consacrées au profit du centre social sont chiffrées et comptabilisées en charges et produits, pour un montant de 31 500 €, et inclus dans les totaux ci-dessus, sans impact sur le résultat comptable.

Subventions, prestations, charges supplétives, autant de contributions de différents partenaires qui témoignent de l'intérêt toujours renouvelé que ceux-ci portent au Centre Social et à son action auprès de la population. Que tous soient fortement remerciés.

### **Le Bilan au 31 décembre 2022**

**À l'actif**, principalement les immobilisations pour un montant net, amortissements déduits, de 23 270 €, des soldes de prestations à recevoir et la trésorerie ; trésorerie qui permet de faire face aux aléas et aux charges dans l'attente du versement des subventions et de construire les projets ; projets qui engagent le centre souvent au-delà d'une seule année.

**Au passif**, notamment quelques factures et les cotisations sociales du dernier trimestre 2022 à régler, ainsi que les fonds propres de l'association. Les subventions d'investissement perçues sont amorties en parallèle de l'amortissement des biens dont elles ont permis le financement et disparaissent ainsi progressivement du bilan.

### **Certification par Commissaire aux comptes**

Comme les années précédentes, les comptes 2022 et le bilan ont été vérifiés par le commissaire aux comptes de l'association dans le cadre de sa mission de contrôle.

### **Affectation du résultat**

L'exercice comptable 2020 s'était soldé par un excédent et celui-ci avait été affecté au compte « Réserves » de l'association. Le résultat négatif de l'année 2022 viendra en diminution de ce compte réserve qui sera ainsi ramené à 34 956,82 €.

### **Budget 2023 et cotisation pour adhésion**

**Le budget 2023** initial a été établi au mois de novembre 2022 et remis à la ville, joint au dossier de demande de subvention, avec les éléments connus à l'époque. Il a été actualisé avant d'être approuvé par le conseil d'administration en vue d'être présentée à l'assemblée générale.

Les partenaires financeurs sont à nouveau très présents au regard de ce budget, et plus particulièrement la ville de Joué (directement et par l'intermédiaire du CCAS) et la Caisse d'Allocations Familiales. Mais il est aussi important de citer tous les autres partenaires : la région Centre-Val de Loire, le département, Touraine Logement, la CARSAT, l'ANCV et l'Etat, soit pour le fonctionnement ou pour des actions et activités plus spécifiques.

Ces aides sont primordiales, sans elles le Centre social n'existerait pas. Elles sont essentielles pour répondre aux besoins des habitants et aux missions que les différents partenaires sont amenés à nous confier. Pour assurer celles-ci les bénévoles ont leur place, mais le budget doit pouvoir assurer le maintien de salariés professionnels formés et compétents, ce que d'ailleurs les financeurs exigent.

**La cotisation** pour 2023-2024 est proposée sans changement, soit pour les familles et les associations jocondiennes, 10 €, et 50 € pour les associations hors Joué.

### **Tableaux :**

Sont annexés à ce rapport :

- Le compte de résultat 2022.
- Le bilan au 31 décembre 2022, présentant un actif et un passif de 351 573,45 €.
- Le budget 2023, équilibré à 450 825 € incluant 37 140 € de valorisation du bénévolat.

## COMPTE DE RÉSULTAT 2022

	31/12/2022	31/12/2021
<b>PRODUITS D'EXPLOITATION</b>		
Prestations de services	137 203,28	119 770,75
<b>MONTANT NET DES PRODUITS D'EXPLOITATION</b>	<b>137 203,28</b>	<b>119 770,75</b>
Subventions d'exploitation	261 905,50	266 013,47
Autres produits de gestion courante	11 786,56	8 204,11
Transfert de charges	284,34	7 345,93
<b>TOTAL DES PRODUITS D'EXPLOITATION</b>	<b>411 179,68</b>	<b>401 334,26</b>
<b>CHARGES D'EXPLOITATION</b>		
Achats de matières premières et autres approvisionnements	8 238,20	4 497,56
Autres achats et charges externes	63 551,98	57 913,72
Impôts, taxes et versements assimilés	5 923,78	5 672,02
Salaires et traitements	265 027,19	252 738,64
Charges sociales	71 029,24	75 657,29
Autres charges de gestion courante	759,05	718,81
Dotations aux amortissements sur immobilisations	9 001,22	11 839,01
<b>TOTAL DES CHARGES D'EXPLOITATION</b>	<b>423 530,66</b>	<b>409 037,05</b>
<b>1 - RÉSULTAT D'EXPLOITATION</b>	<b>- 12 350,98</b>	<b>- 7 702,79</b>
<b>PRODUITS FINANCIERS</b>		
Autres intérêts et produits assimilés	2 069,42	1 236,19
<b>2 - RÉSULTAT FINANCIER</b>	<b>2 069,42</b>	<b>1 236,19</b>
<b>3 - RÉSULTAT COURANT AVANT IMPÔT</b>	<b>- 10 281,56</b>	<b>- 6 466,60</b>
<b>PRODUITS EXCEPTIONNELS</b>		
Sur opérations de gestion	2 393,55	1 277,60
Sur opération en capital	1 849,09	2 830,82
<b>TOTAL DES PRODUITS EXCEPTIONNELS</b>	<b>4 242,64</b>	<b>4 108,42</b>
<b>CHARGES EXCEPTIONNELLES</b>		
Sur opérations de gestion	40,00	1 930,20
Sur dotation aux amortissements	-	95,88
<b>TOTAL DES CHARGES EXCEPTIONNELLES</b>	<b>40,00</b>	<b>2 026,08</b>
<b>4 - RÉSULTAT EXCEPTIONNEL</b>	<b>4 202,64</b>	<b>2 082,34</b>
<b>Impôts sur produits financiers</b>	<b>185,00</b>	<b>142,00</b>
<b>TOTAL DES PRODUITS</b>	<b>417 491,74</b>	<b>406 678,87</b>
<b>TOTAL DES CHARGES</b>	<b>423 755,66</b>	<b>411 205,13</b>
<b>5 - SOLDE INTERMÉDIAIRE</b>	<b>- 6 263,92</b>	<b>- 4 526,26</b>
<b>6 - EXCÉDENT OU DÉFICIT</b>	<b>- 6 263,92</b>	<b>- 4 526,26</b>
<b>CONTRIBUTIONS VOLONTAIRES EN NATURE - Bénévolat -</b>	<b>31 500,00</b>	<b>30 000,00</b>
<b>CHARGES DES CONTRIBUTIONS VOLONTAIRES EN NATURE</b>		
Personnel bénévole	- 31 500,00	- 30 000,00



## BILAN 2022

31/12/2022			31/12/2021
Brut	Amortis.	Net	Net

<b>BILAN ACTIF</b>				
<b>ACTIF IMMOBILISÉ</b>				
<b>Immobilisations incorporelles</b>				
Logiciels, droits et valeurs similaires	3 881,07	3 881,07	-	-
Autres immobilisations incorporelles	3 813,62	3 813,62	-	511,11
<b>Immobilisations corporelles</b>				
Instal. Techniques, matériel et outillage	7 730,29	7 730,29	-	-
Autres immobilisations corporelles	101 096,59	77 825,72	23 270,87	24 840,48
<b>TOTAL</b>	<b>116 521,57</b>	<b>93 250,70</b>	<b>23 270,87</b>	<b>25 351,59</b>
<b>ACTIF CIRCULANT</b>				
<b>Créances d'exploitation</b>				
Autres créances	40 975,74		40 975,74	41 963,27
Valeurs mobilières de placement	31 620,00		31 620,00	31 200,00
Disponibilités	252 554,24		252 554,24	269 712,86
Charges constatées d'avance	3 152,60		3 152,60	-
<b>TOTAL</b>	<b>328 302,58</b>	<b>-</b>	<b>328 302,58</b>	<b>342 876,13</b>

<b>TOTAL GÉNÉRAL</b>	<b>444 824,15</b>	<b>93 250,70</b>	<b>351 573,45</b>	<b>368 227,72</b>
----------------------	-------------------	------------------	-------------------	-------------------

<b>BILAN PASSIF</b>				
<b>FONDS PROPRES</b>				
Fonds propres sans droit de reprise	213 514,67		213 514,67	213 514,67
Réserves	41 220,74		41 220,74	45 747,00
Excédent ou déficit de l'exercice	- 6 263,92		- 6 263,92	- 4 526,26
Subvention d'investissement	19 150,68	15 203,41	3 947,27	4 769,04
<b>TOTAL</b>	<b>267 622,17</b>	<b>15 203,41</b>	<b>252 418,76</b>	<b>259 504,45</b>
<b>PROVISIONS</b>				
Provisions pour charges	21 872,00		21 872,00	21 872,00
<b>TOTAL</b>	<b>21 872,00</b>		<b>21 872,00</b>	<b>21 872,00</b>
<b>DETTES (1)</b>				
Emprunts et dettes	-		-	-
Dettes fournisseurs et comptes rattachés	-		-	-
Dettes fiscales et sociales	48 896,17		48 896,17	56 738,13
Autres dettes - charges à payer	10 233,52		10 233,52	11 605,43
Produits constatés d'avance	18 153,00		18 153,00	18 507,71
<b>TOTAL</b>	<b>77 282,69</b>		<b>77 282,69</b>	<b>86 851,27</b>
<b>TOTAL GÉNÉRAL</b>	<b>366 776,86</b>	<b>15 203,41</b>	<b>351 573,45</b>	<b>368 227,72</b>

(1) Dont à moins d'un an	77 282,69		77 282,69	86 851,27
(1) Dont à plus d'un an	-		-	-

## BUDGET PRÉVISIONNEL 2023

CHARGES	MONTANT	PRODUITS	MONTANT
<b>60 - Achats et prestations de service</b>		<b>70 - Prestations de services</b>	
Achats consommables	8 500	Participation des usagers	34 000
Prestations de services pour activités (Intervenants, entrées, héberg., déplac.)	23 900	Cotisations	3 500
Matériel, équipement, carburants et autres fournitures activités	6 500	Activités annexes et partenaires	300
		Participation des partenaires	300
		CAF - Animation globale et familles	94 700
		CAF - Accueil de loisirs	5 700
<b>61 - Services extérieurs</b>			
Prestations extérieures (paies)	5 800	<b>74 - Subventions d'exploitation</b>	
Locations	300	Ville de Joué-lès-Tours	202 000
Entretien et réparation, maintenance	4 000	Ville de Joué-lès-Tours - Activité spécifique	1 500
Assurances	2 500	CARSAT	8 000
Documentation et formation des bénévoles	600	ANCV	900
<b>62 - Autres services extérieurs</b>		Touraine Logement	8 000
Rémunération d'intervenants et honoraires	2 200	FAAL	175
Publicités, publications, relations publiques	1 700	CCAS - Ville de Joué-lès-Tours	1 000
Déplacements, missions et réceptions	3 200	CLAS - Conseil départemental	500
Frais postaux et télécommunications	2 500	CLAS - CAF	10 250
Services bancaires	500	CLAS - Ville de Joué-lès-Tours	5 000
Autres services extérieurs divers (dont formation 3 000 €)	6 300	CAF - Quinzaine de la parentalité	1 000
<b>Congrès national des Centres sociaux - Lille</b>	2 300	CAP'Asso Région	7 000
<b>63 - Impôts et taxes</b>		FONJEP Emploi	13 197
Impôts et taxes sur rémunérations	6 000	CAF - Séjour Familles	1 000
		Conseil départemental - Atelier mémoire	1 250
		CARSAT - Atelier mémoire	833
<b>64 - Charges de personnel</b>		Subventions pour fresque	3 000
Rémunération des personnels	253 000	Subventions autres d'équilibre	3 400
Gratifications stagiaires	2 000		
Charges sociales	68 500		
Autres Charges de personnel	3 400	<b>75 - Autres produits de gestion courante</b>	
		Remboursement formation	3 000
<b>65 - Autres charges de gestion courante</b>	800	Collectes et dons de personnes physiques	1 000
<b>66 - Charges financières</b>		<b>76 - Produits financiers</b>	1 680
<b>67 - Charges exceptionnelles</b>		<b>77 - Produits exceptionnels</b>	1 000
		(Amortissement des subv. d'investissement)	
<b>68 - Dotation aux amortissements</b>	9 000	<b>78 - Reprises sur amort. et provisions</b>	
<b>69 - Impôts sur les sociétés</b>	185	<b>79 - Transfert de charges</b>	500
<b>TOTAL DES CHARGES</b>	<b>413 685</b>	<b>TOTAL DES PRODUITS</b>	<b>413 685</b>

CONTRIBUTIONS VOLONTAIRES			
<b>86 - Emploi des contributions volontaires en nature</b>		<b>87 - Contributions volontaires en nature</b>	
Secours en nature		Bénévolat	37 140
Mise à disposition gratuite de biens et prestations	Locaux et prestations ville	Prestations en nature	Locaux et prestations ville
Personnel bénévole	37 140		
<b>TOTAL</b>	<b>450 825</b>	<b>TOTAL</b>	<b>450 825</b>