

Sommaire

1 RAPPORT DU CONSEIL D'ADMINISTRATION

5 BILAN D'ACTIVITÉ

7 EDITO

9 LA VIE DE L'ASSOCIATION

- Le Conseil d'Administration
- Une volonté affichée d'engagement au réseau des Centres sociaux
- L'équipe
- Rappel des objectifs du Centre social
- Le Projet social 2023-2026

12 ACCUEILLIR ET ACCOMPAGNER LES HABITANTS AU QUOTIDIEN (Orientation 1)

- Le pôle Accueil
- Le public accueilli
- Les prêts de salle
- L'accueil des stagiaires

15 VERS L'INSERTION SOCIALE DE TOUS (Orientation 2)

- Les permanences 'Accès aux droits'
- Les permanences des services sociaux de la M.D.S.
- La médiation sociale
- Un besoin non couvert : un atelier 'Français langue étrangère' (FLE)
- La participation des habitants

(suite : page suivante)

18 ANIMER LE TERRITOIRE (Orientation 3)

- Le Pôle inter-associatif : réunir les forces vives du territoire
- Le journal de quartier 'La Petite Source'
- La participation à des instances partenariales
- Des actions de solidarité
- Des actions de prévention
- Rompre l'isolement et maintenir le lien social surtout chez les seniors
- L'accès à la culture pour tous
- Les ateliers socioculturels
- Nos rendez-vous avec les habitants

24 SOUTIEN À LA PARENTALITÉ, LE PROJET COLLECTIF FAMILLES (Orientation 4)

24 Secteur Familles

- L'animation de rue
- L'accès aux loisirs
- L'accès à la culture
- La bibliothèque et la ludothèque

28 Secteur Enfance / Jeunesse

- Le Contrat Local d'Accompagnement à la Scolarité (CLAS)
- Le partenariat avec le collège de la Vallée Violette
- L'accueil de loisirs
- Les autres actions en direction des enfants



Rapport du Conseil d'Administration 2025

Mesdames, Messieurs,

Chers habitants, bénévoles, salariés, partenaires, élus

Dans un monde où tout va vite, où les tensions peuvent diviser, notre Centre social continue de faire un choix simple et courageux : celui du lien.

Le lien entre les générations.

Le lien entre les cultures.

Le lien entre les idées et les actions.

Le lien entre les personnes qui pensent ne rien avoir en commun et qui découvrent qu'elles partagent l'essentiel.

Nous avons traversé des défis, des contraintes, des inquiétudes, des incertitudes. Mais jamais nous n'avons perdu ce qui nous définit : la solidarité, la présence, l'écoute.

La vie aujourd'hui est un peu compliquée.

On le sent tous.

Les gens sont fatigués, fatigués d'avoir l'impression que les règles ne sont pas les mêmes pour tout le monde, fatigués de ne pas être écoutés.

Bien sûr il y a des tensions, bien sûr il y a des incivilités et parfois on a envie de dire : « Ça devient compliqué de vivre ensemble. ».

Mais la vraie question n'est pas : « Qui dérange ? ».

La vraie question est : « Comment fait-on pour que chacun trouve sa place sans écraser celle des autres ? ».

On sait qu'il y a des voix dehors qui aimeraient nous diviser, nous faire peur, nous convaincre que l'autre est un ennemi. Eh bien ! ici notre arme secrète c'est le sourire, le dialogue et recevoir sans discrimination.

On ne règle pas tous les problèmes mais on évite qu'ils deviennent des murs entre les gens, on transforme les silences en paroles, des colères en discussions et parfois des inconnus en voisins. Le vrai courage est de s'asseoir autour d'une table et de chercher ensemble ce qui nous rassemble.

Notre fonction n'est pas de pointer du doigt : c'est de remettre de l'impartialité, de l'accompagnement, et surtout de la considération.

Depuis quelques mois, nous avons démarré l'élaboration d'un nouveau Projet social pour les quatre années à venir 2027-2030. Il sera présenté à nos partenaires CAF et aux collectivités territoriales en fin d'année.

Le Projet social, ce n'est pas un dossier qu'on range, c'est un cap que l'on se donne. C'est la façon dont on décide ensemble de regarder notre territoire et de se demander :

« De quoi avons-nous vraiment besoin ? »

« Comment fait-on mieux ? »

« Comment fait-on ensemble ? »

Le temps du recul, de l'analyse et de la réflexion reste donc un précieux sésame. Il se construit dans les rencontres, dans les échanges, dans les idées.

Ce Projet social demande de réfléchir à notre fonctionnement, de questionner nos et vos habitudes, certainement d'écouter davantage, de répondre aux attentes des habitants et des élus, d'innover sans perdre nos valeurs.

Beaucoup d'entre vous se sentent éloignés de certaines décisions. Le Centre social est là et c'est justement un lieu, un moment où la parole compte et où on peut agir concrètement ensemble.

Inter'Val est un moteur et un moteur ne tourne pas sans énergie.

L'énergie c'est vous. Donc, le Projet social s'écrit avec vous.

Une des forces d'Inter'Val est le travail associé entre salariés et administrateurs.

Nous vivons des moments forts au Centre mais aussi dans le réseau fédéral. En novembre 2025 ont eu lieu les premières Journées de l'Animation Globale (JAG), un événement national organisé à Marseille par la Fédération des Centres sociaux et socioculturels de France (FCSF) dont le thème était :

"Avec les habitants, bâtir une société plus juste."

Un binôme salarié/administrateur a pu vivre trois jours d'ateliers, de conférences, de tables rondes et d'échanges. Ce fut l'occasion de revisiter nos

pratiques, renforcer nos projets, et affirmer la force de l'animation globale au service d'une société plus juste.

Nous étions plus de 800 et ces trois journées tous ensemble nous ont confortés dans nos idées, nos valeurs, nos projets, Elles nous rappellent que nous sommes à notre place sur le territoire pour vous et avec vous.

Comme tout bonne équipe qui se respecte, on a besoin de renfort.

Une nouvelle énergie est arrivée dans notre équipe salariale depuis septembre 2025. Cécile PUCHE nous a rejoints en tant qu'Animatrice du livre. Avec elle, nos projets prennent un nouvel élan. Bienvenue dans l'aventure !!

Et maintenant, continuons à faire d'Inter'val un endroit où on peut être en désaccord sans être en opposition, différents sans être divisés et engagés sans être en colère.

Merci aux bénévoles qui donnent de leur temps pour faire vivre notre Centre social

Merci aux salariés qui portent nos valeurs au quotidien avec humanité

Merci à nos partenaires et aux élus qui nous permettent d'agir concrètement.

Et je terminerai par ces mots :

*Un centre social
ce n'est pas un lieu où l'on passe,
c'est un lieu où l'on autorise la parole.*

Et ici la parole de chacun compte.

Merci

Pour le Conseil d'Administration,
Charline BERTRAND, présidente



Bilan d'activité 2025

Edito

Vous cherchez un lieu pour tisser du lien social, une aide dans vos démarches administratives, une activité de loisirs ou encore un lieu d'animation pour vos enfants ? Vous avez des questions sur l'éducation de vos enfants, vous avez envie de vous investir et mettre en place des projets ? Vous êtes au bon endroit...

Comme vous allez le découvrir à travers ce bilan, de nombreuses actions, projets, événements ont été réalisés lors de cette année 2025. Et rappelons-le dès à présent, tout cela n'est possible que grâce à votre engagement à nos côtés pour toujours plus de justice sociale et moins d'inégalités.

Fort des valeurs qui guident l'ensemble de nos actions - dignité humaine, solidarité et démocratie - nous nous appuyons sur un réseau riche porté par les Fédérations nationale et régionale des Centres sociaux. Ensemble, nous partageons une vision de la société où chacune et chacun peut trouver sa place, développer son pouvoir d'agir en proposant des projets ou en participant à la prise de décision sur des sujets qui les préoccupent au quotidien.

Lieu ressource avant tout, le Centre social a su au cours de ces quatre décennies adapter ses réponses, ses actions afin de faciliter la vie quotidienne des habitants et leur permettre d'améliorer leurs conditions de vie tant au niveau de l'accès aux droits que dans le soutien à la parentalité.

L'insertion sociale de toutes et tous avec la lutte contre l'isolement des plus fragiles et la lutte contre toute forme de discriminations restent la colonne vertébrale de nos actions.

La prise en compte des nouveaux enjeux sociétaux comme l'environnement, une meilleure santé par une alimentation adaptée, par des activités de bien-être physique ou encore prévenir la perte d'autonomie prennent sens au regard des caractéristiques de la population recensées.

En septembre 2025, nous avons accueilli au sein de l'équipe une nouvelle professionnelle, Cécile Puche, ayant pour mission « l'animation autour du livre ». Nous tenons ici à remercier la région Centre-Val de Loire pour son soutien à la création de ce nouveau poste avec le dispositif CAP'Asso et une convention sur trois ans. En quelques mois, elle a su impulser une nouvelle dynamique autour de la découverte de livres aussi bien auprès des enfants que des adultes tout en s'appuyant de l'aide de Charlotte Boschet, notre spécialiste informatique et communication et de bénévoles très investies dans la gestion de la bibliothèque.

Nous avons également travaillé sur le renouvellement de la convention avec Touraine Logement sur la médiation sociale pour trois ans signée début janvier 2026 : merci pour la confiance accordée.

Les autres nouveautés de l'année sont les suivantes :

- Expérimentation en juin d'un atelier de yoga sur chaise mis en place dès septembre sur deux créneaux et qui rencontre un vif succès.
- Expérimentation dans le cadre du centre de loisirs de journées « émancipatrices » où l'enfant devient réellement acteur de ses choix et l'animateur se pose en accompagnateur de projet.
- Deux ateliers à destination des parents et de leurs enfants sur la gestion du stress et des émotions dans une visée de développement de leurs compétences psychosociales.
- La formation de la référente Familles Karine Breton sur six jours autour de déploiement d'actions sur les compétences psychosociales proposées par la CAF.

Sylvie TUR, Directrice

L'idéal est une illusion, mais sans cette illusion la vie ne vaut pas la peine.

Madeleine Pelletier (1874-1939), première femme à accéder à l'internat de psychiatrie en 1907, connue aussi pour son engagement pour le droit des femmes au début du XX^e siècle.

La vie de l'association

Les valeurs que nous défendons :

dignité, solidarité, démocratie, tolérance, égalité, respect d'autrui, laïcité

Le Conseil d'Administration

Jusqu'en avril 2025, le Conseil d'Administration comptait douze membres bénévoles actifs. Depuis la dernière Assemblée générale du 15 mai 2025, il est composé de onze membres bénévoles actifs, de deux représentants de la Mairie et un représentant de la CAF.

- 5 réunions du Bureau, 5 réunions du Conseil d'Administration, 1 Assemblée générale
- 4 réunions, dans le cadre du Projet social, en commissions Conseil d'Administration/Équipe
- 2 réunions Conseil d'Administration/Équipe sur un point d'étape du Projet social en juin et en décembre (photo ci-dessous)



- Des séances de travail sur les finances, accompagnement à la comptabilité et gestion des paies par le trésorier
- Participation à des réunions de la Fédération des Centres sociaux au niveau départemental, régional et national
- Participation à des formations : "C'est quoi un Centre social ?", journée sur le vieillissement

- Participation au séminaire national sur les Journées de l'Animation globale (JAG) à Marseille les 28, 29 et 30 novembre
- 1 action "Aller vers" : présence de membres du Conseil d'Administration et de l'équipe pour faire passer le questionnaire Habitants un samedi matin sur le marché de la Vallée Violette, dans le cadre du renouvellement du Projet social.

Élus bénévoles au Conseil d'Administration : un engagement militant et citoyen

Les membres du Conseil d'Administration sont les garants de la bonne gouvernance du Projet social 2023/2026. Ils sont les défenseurs de valeurs fortes au plus près des populations d'un territoire et ils constituent l'organe politique de l'association.

Être membre du Conseil d'Administration au Centre social Inter'Val - Vallée Violette, c'est avoir la volonté de partager avec l'équipe de salariés une vision de la société, pour plus de justice sociale.

En 2025
Conseil
d'Administration :
environ 800 h
de bénévolat

Une volonté affichée d'engagement au réseau des Centres sociaux

Le Centre social Inter'Val est adhérent à la Fédération des Centres sociaux et socioculturels de France (fédération nationale) et la Fédération des Centres sociaux - Centre Val de Loire (fédération régionale). En 2025, un engagement marqué sur trois chantiers : le vieillissement, les enjeux environnementaux et la lutte contre les idées d'extrême-droite et plus largement sur la lutte contre les discriminations avec :

- la participation active au chantier régional "Lutte contre les idées d'extrême-droite" avec,

notamment, l'organisation d'une journée de formation régionale pour les professionnels, bénévoles et habitants le 7 février 2025 qui a rassemblé 80 personnes sur notre structure ;

- la participation à quatre réunions régionales et quatre départementales ;
- la participation d'une bénévole et d'une professionnelle aux Journées de l'Animation Globale (JAG) du 28 au 30 novembre à Marseille.

L'équipe

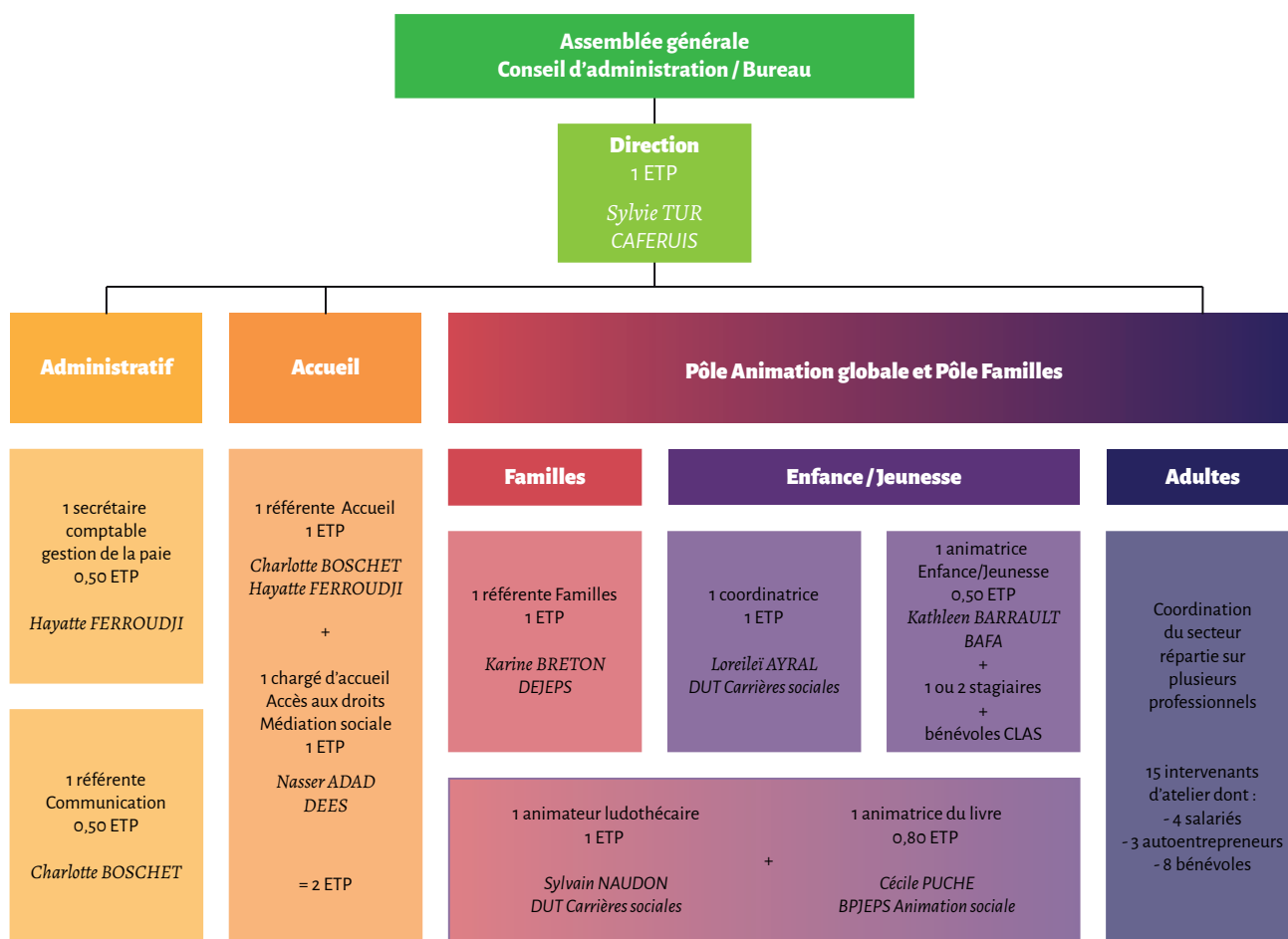
De janvier à septembre 2025, l'équipe était répartie de la manière suivante :

- 1 directrice pour 1 ETP
- 8 salariés permanents pour 6,50 ETP
- 10 intervenants d'ateliers socio-culturels dont 3 auto-entrepreneurs
- 2 gardiens pour 0,20 ETP

↳ À partir de septembre : 0,80 ETP salarié permanent supplémentaire.

Nouveauté 2025

Grâce au soutien du dispositif CAP'Asso (Région Centre-Val de Loire), nous avons accueilli dès septembre une nouvelle professionnelle, Cécile PUCHE, à 0,80 ETP sur un poste intitulé "Animation autour du livre". Ses missions sont de développer des actions autour du livre, de la lecture, de participer à l'accompagnement à la scolarité et de coordonner les expositions.



2 gardiens (0,20 ETP) assurent l'accueil en soirée

octobre 2025

Rappel des objectifs du Centre social

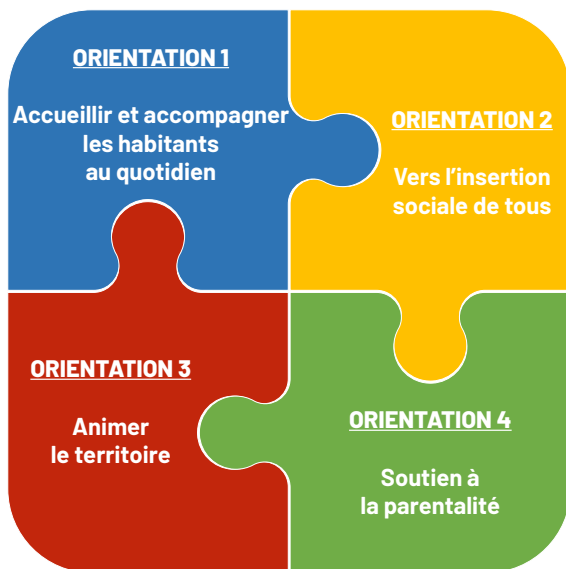
Selon ses statuts, actualisés et approuvés en Assemblée Générale Extraordinaire le 18 avril 2018, les missions du Centre social sont notamment :

1. Être accessible à tous sans discrimination, accueillir les familles, individus et groupes, et leur permettre une participation effective au sein de l'Association ;
2. Promouvoir, avec le concours de personnes qualifiées, salariés et/ou bénévoles, des activités et services à caractère social, éducatif, culturel et de loisirs au profit des enfants, adolescents et adultes ;
3. Accueillir, promouvoir et éventuellement associer tout groupement dont l'objet est compatible avec celui de l'association ;
4. Assurer un rôle effectif dans le développement social du quartier de la Vallée Violette ;
5. Se préoccuper particulièrement des personnes en difficultés sociales et/ou économiques.

Le Projet social 2023-2026

► Les orientations

Quatre orientations ont été retenues pour le Projet social 2023-2026.



Ont été retenus comme axes transversaux :

- La fonction Accueil
- Le partenariat
- La participation des habitants
- Le développement durable

► Le suivi et l'évaluation du Projet social

Comme chaque année, nous avons mis en place des commissions de travail réunissant référents bénévoles du Conseil d'Administration et professionnels, et qui permettent le suivi et l'évaluation en continu des actions déployées. Des ajustements sont alors validés même en cours d'exercice. Elles se sont réunies une fois en septembre 2025.

Les commissions reprennent nos quatre orientations :

- Commission Accueil : Orientation 1
- Commission Adultes : Orientation 2
- Commission Participation et citoyenneté : Orientation 3
- Commission Enfance/Jeunesse/Familles : Orientation 4

Des temps de travail réunissant les membres du Conseil d'Administration et l'équipe sont venues compléter l'évaluation avec une projection vers le Projet social 2027-2030 :

- Juin 2025 : lancement de la démarche pour le renouvellement du Projet social 2027-2030
- Septembre-décembre 2025 : bilan des orientations du Projet social 2023-2026 avec des réunions de travail CA/Equipe, entretiens des partenaires pour le diagnostic
- Octobre-décembre 2025 : recueil de la parole des habitants : 225 questionnaires (papier ou en ligne)
- Octobre 2025 : installation d'un stand d'information du Centre social sur le marché de la Vallée Violette avec les questionnaires habitants pour agréments le diagnostic de territoire
- Décembre 2025 : retours sur les Journées de l'Animation Globale, premiers éléments de diagnostic territorial et travail sur trois thématiques en sous-groupes : l'engagement bénévole, le vieillissement de la population, les familles.

Orientation 1 : Accueillir et accompagner les habitants au quotidien

Horaires d'ouverture de l'accueil

Lundi, mardi, jeudi
9 h - 12 h / 13 h 30 - 18 h

Mercredi
10 h - 12 h / 13 h 30 - 17 h

Vendredi
13 h 30 - 18 h

Le pôle Accueil

► La fonction Accueil du Centre social se partage en plusieurs missions :

- Accueillir de façon bienveillante et cordiale en ayant une attention particulière aux publics vulnérables (conseils, orientation, lien social)
- Avoir un rôle d'information et d'orientation pour toutes les personnes qui se présentent au Centre ou qui téléphonent
- Accompagner vers l'accès aux droits et au numérique
- Faciliter la mise en relation entre habitants, entre habitants et institutions
- Gérer les inscriptions sur les diverses activités familles, enfants, adultes
- Gérer le prêt de salles aux associations et/ou structures
- Veiller à une bonne communication à travers divers outils : affichages, flyers, réseaux sociaux...

Nouveauté 2025

Depuis plusieurs années, les personnels d'accueil participaient à un réseau jocondien des chargés d'accueil. Ce réseau, chapeauté par la MDS et le CCAS de la Ville de Joué-lès-Tours a été élargi aux communes environnantes qui dépendent de la MDS de Joué/Saint-Pierre. Ces temps de rencontre ont pour objectif une meilleure compréhension des missions de chacun et donc une meilleure orientation des habitants. En 2025, trois réunions ont eu lieu et les thèmes abordés étaient :

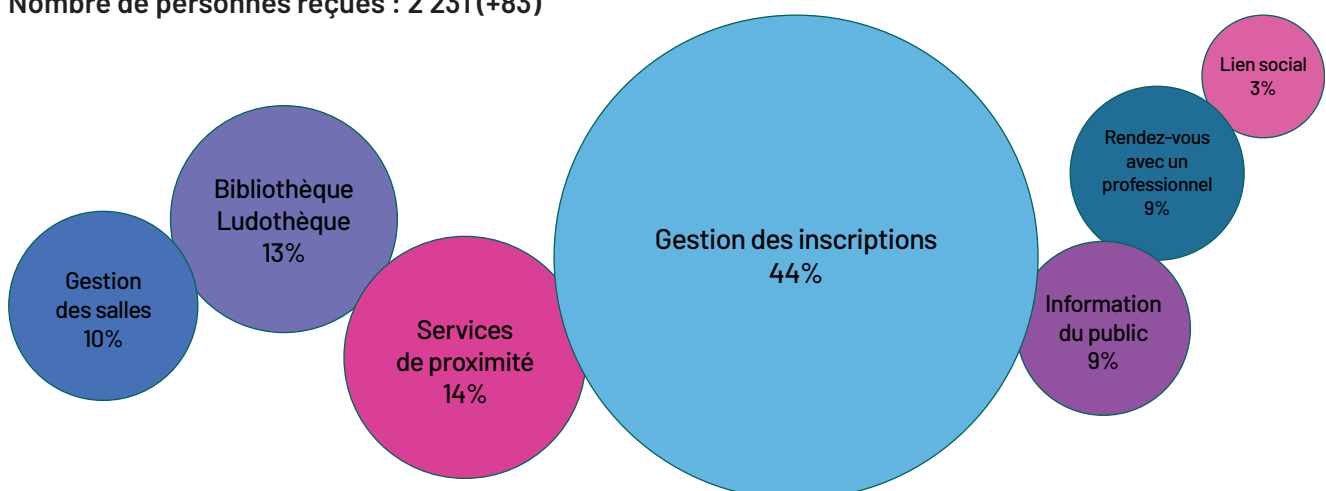
- Les accueils numériques des partenaires
- Le public migrant : rencontre avec les associations Accueil Formation Culture pour les migrants (AFCM) et Chrétiens migrants
- L'accueil des personnes âgées et des personnes handicapées

De plus, une réflexion autour de la création d'un outil d'aide à l'orientation des personnes accueillies a été initiée.

► En 2025, l'accueil physique représente 72% de l'activité de l'accueil.

Nombre total d'interventions physiques en 2025 : 2 327 (+92 par rapport à 2024)

Nombre de personnes reçues : 2 231 (+83)

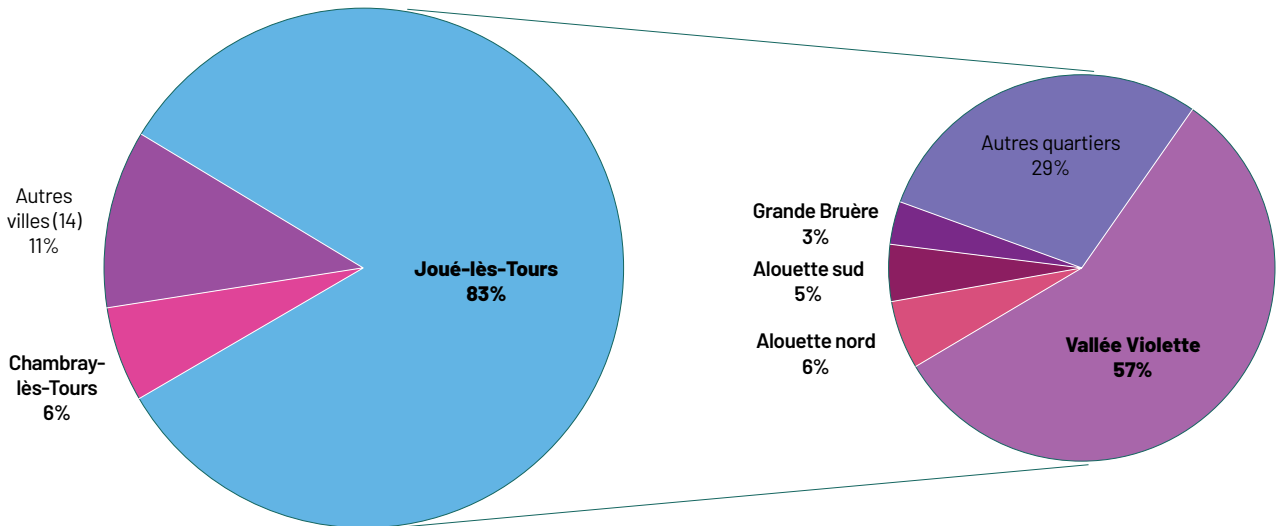


Le public accueilli

CHIFFRES-CLÉS 2025

354 familles adhérentes (comme en 2024), une adhésion étant valable pour une famille et **27 associations** (+1 par rapport à 2024)

Dans ces chiffres ne sont pas comptabilisées les personnes fréquentant le Centre social sur les permanences « Accès aux droits », les permanences de l'Assistante sociale ou encore sur l'Animation de rue.



89% des adhérents viennent de Joué-lès-Tours et de Chambray-lès-Tours

À noter : les adhérents d'autres communes viennent au Centre social uniquement pour pratiquer un atelier.

71% des adhérents jocondiens sont de la Vallée Violette, la Grande Bruère et de l'Alouette
Sur la Vallée Violette, 68% des adhérents sont dans une maison, 32% dans un appartement.

Les prêts de salle

CHIFFRES-CLÉS 2025

443 prêts de salle (-38 par rapport à 2024)

dont 421 à des associations parmi lesquelles :

- le Comité d'Animation de la Vallée Violette pour ses activités hebdomadaires (170) ainsi que ses réunions et activités exceptionnelles (10),
- AGIR - Sport Santé Touraine (48),
- Récré'Assmat pour la ludothèque (41) et des ateliers thématiques (7),
- Ludo Ergo Sum pour leur soirée jeux hebdomadaire depuis le 1^{er} avril (27)
- le CRIII et la Compagnie des Arthalistes pour la création et les répétitions de leurs pièces de théâtre (16),
- un groupe d'assistantes maternelles pour des ateliers danse, cuisine ou snoezelen (13),
- La Leche League (11),
- Humensia (10),
- l'ALPVM (Association de locataires)(6),
- le Conseil de Quartier (5)

et 22 prêts pour des particuliers adhérents.

Parmi toutes les associations accueillies, dix ont fait leur Assemblée générale dans les locaux du Centre social.

L'accueil de stagiaires

Une volonté de transmission

En 2025, nous avons accueilli **23 stagiaires** :

- 5 élèves de 3^e collège (observation d'une semaine)
- 8 lycéens :
 - 1 en dispositif de Prévention et de Remobilisation
 - 2 sur le Pôle Accueil (Bac Pro)
 - 2 sur le Pôle Administration-Comptabilité (Bac Pro STMG)
 - 1 sur la découverte des métiers de l'animation
 - 2 en stage découverte de métiers
- 3 stages pratiques BAFA
- 3 stagiaires en formation professionnelle :
 - 2 stagiaires Formation Assistant de Service social
 - 1 stagiaire Moniteur-Éducateur
- 4 stagiaires en insertion professionnelle :
 - 2 personnes relevant du dispositif Garantie Jeunes
 - 1 personne inscrite à France Travail
- 1 service civique

Accueillir, c'est aussi "aller vers" ...

(cf. page 24 : Animation de rue)

Orientation 2 : Vers l'insertion sociale de tous

Les permanences 'Accès aux droits'

Un accès aux droits facilité grâce aux permanences hebdomadaires

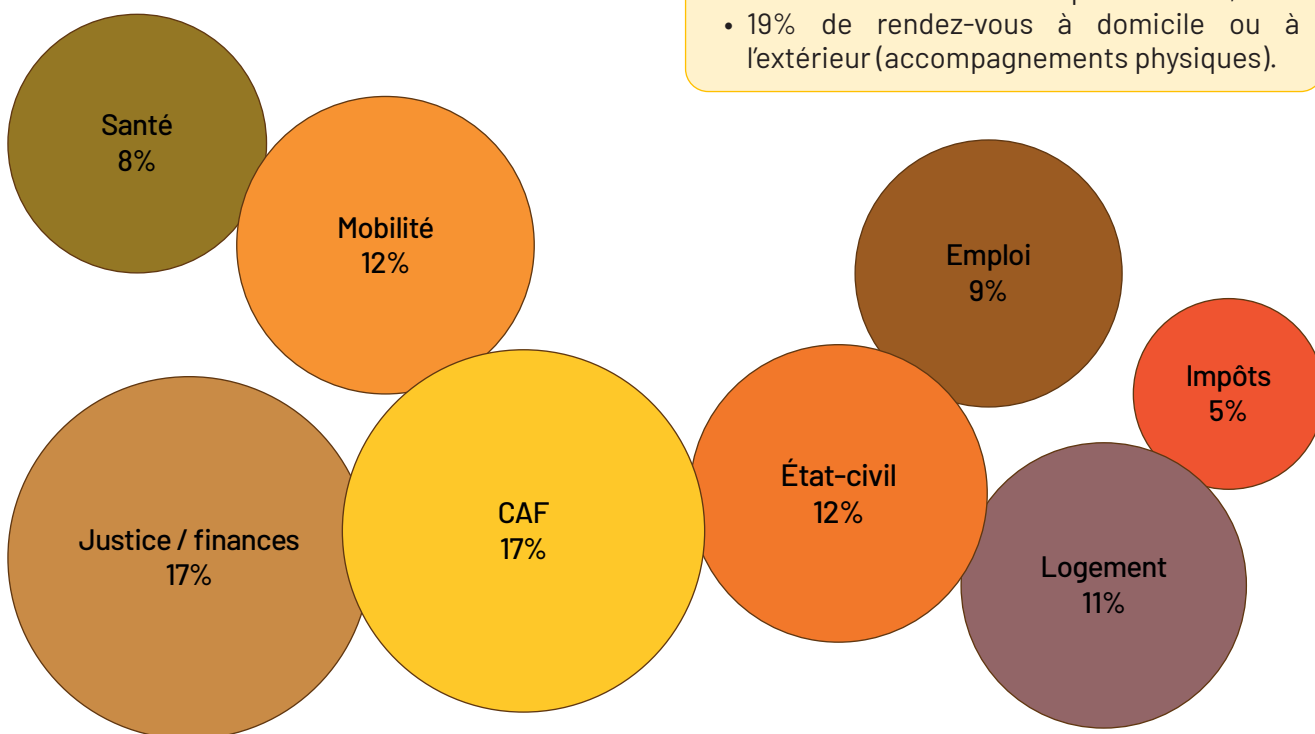
Les permanences « Accès aux droits » ont lieu au Centre social :

- le mardi de 13 h 30 à 17 h,
- le jeudi de 13 h 30 à 16 h 30,
- le vendredi de 13 h 30 à 17 h 00.

CHIFFRES-CLÉS 2025

356 entretiens ou actions pour 185 personnes différentes (61% d'hommes et 39% de femmes) répartis comme suit :

- 52% des entretiens sur les permanences,
- 29% de rendez-vous hors permanence,
- 19% de rendez-vous à domicile ou à l'extérieur (accompagnements physiques).



Cette action s'inscrit pleinement dans les missions d'un Centre social et répond parfaitement aux besoins repérés pour la population du quartier d'autant que de plus en plus de démarches administratives se font uniquement en numérique.

La dématérialisation de l'accès aux droits rend vulnérable davantage de personnes que nous devons d'accueillir et d'accompagner.

Acteurs de proximité, nous tentons, dans la mesure de nos possibilités, d'agir sur une injustice de l'inégalité face au numérique.

Les permanences des services sociaux de la Maison départementale de la Solidarité (M.D.S.)

En 2025, **116 familles** ont été reçues par l'Assistante sociale de la M.D.S. dont :

- 41% de personnes célibataires,
- 31% de familles monoparentales.

Majoritairement des locataires, et des personnes ayant les minima sociaux.

Les problématiques abordées principalement sont des questions sur la vie quotidienne et de l'accès aux droits.

91% des rendez-vous ont été effectués sur la structure pour 8% de visites à domicile.

La médiation sociale

Objectifs généraux :

- Coordonner les actions collectives liées au logement
- Contribuer à l'amélioration des conditions de vie sur le quartier
- Renforcer la cohésion sociale et prévenir les tensions entre locataires grâce à une présence régulière, accessible et bienveillante auprès des habitants

Objectifs spécifiques :

- Faciliter les échanges et les liens entre les locataires et le bailleur
- Identifier les situations sensibles ou fragiles nécessitant un accompagnement
- Contribuer à la résolution des conflits entre locataires

CHIFFRES-CLÉS 2025

- 23 médiations
- 40 demandes d'information pour des situations dues à des problèmes techniques
- 100 visites et rencontres à domicile en forte hausse depuis deux ans
- 27 personnes réorientées vers divers professionnels (Assistante sociale de secteur, Association ALPVM, Mission locale, Croix rouge, Résoudre, Restos du Cœur...)

Les quelques 2 000 locataires Touraine Logement de la Vallée Violette peuvent bénéficier de la médiation sociale. En 2024, le médiateur a aidé à la résolution de divers problèmes rencontrés par les locataires de Touraine Logement : conflits de voisinage, problèmes techniques. Il est également chargé de faire du lien social en allant à la rencontre des habitants directement à leur domicile ou en leur proposant des rendez-vous au Centre social.

À noter

Le nombre croissant de personnes présentant des troubles de santé mentale et de personnes vieillissantes nécessite un investissement important en termes d'accompagnement : temps, énergie, disponibilité afin de maintenir un climat de confiance et de prévenir des situations de crise.

Un besoin non couvert : un atelier 'Français Langue étrangère' (FLE)

Par manque de moyen humain et financier, nous ne sommes toujours pas en mesure de proposer un atelier d'apprentissage de la langue française du quotidien alors que le besoin existe sur le territoire.

La participation des habitants

Promouvoir la participation des habitants, facteur d'émancipation et de démocratie

► Le bénévolat

Être bénévole au Centre social : ça sert à quoi ? ça sert à qui ? Qu'est-ce qui pousse ces individus à s'engager ? Le plaisir d'être utile, de rencontrer du monde, de partager un moment de solidarité. Ce sont des étoiles discrètes qui illuminent chaque évènement. On ne les remarque pas toujours, mais sans eux, rien ne brillerait.

Le bénévolat est une histoire de rencontres, d'amitiés, de souvenirs partagés autour d'évènements. Grâce à eux, des projets voient le jour, des fêtes ont lieu, des idées prennent vie. Ils ne le font pas pour l'argent, c'est sûr, mais pour l'ambiance, les sourires, pour l'entraide, pour construire une société plus humaine.

CHIFFRES-CLÉS 2025

- 800 heures pour les membres du Conseil d'Administration
- 2600 heures de bénévolat sur différentes actions
- ↳ soit au total 3400 heures, ce qui équivaut à 1,9 Équivalent Temps Plein Salarié.

Pourquoi devient-on bénévole ?

Devenir bénévole est une expérience enrichissante à de nombreux niveaux. Voici de bonnes raisons qui peuvent motiver quelqu'un à s'engager :

- Donner du sens à son temps, se sentir utile et épanoui, sentiment de satisfaction en aidant les autres
- Agir pour une cause qui nous tient à cœur (aide humanitaire, sport, environnement, éducation, santé...)
- Rencontrer de nouvelles personnes, créer des liens, sortir de l'isolement
- Développer ou renforcer des compétences, travailler en équipe

Le bénévolat, c'est aussi s'impliquer dans la société, contribuer à des projets concrets, défendre des valeurs.

*Donner du temps, ça ne coûte rien,
mais ça change tout.*

Charline BERTRAND, présidente

Sans les bénévoles, pas d'accompagnement à la scolarité, moins d'ateliers hebdomadaires, moins de projets.

On peut noter la participation de membres du Conseil d'Administration à des actions menées par le Centre social : Forum des associations, Pôle inter-associatif, CLAS (accompagnement à la scolarité), co-animation du Café Lecture, ateliers divers tels que cuisine, jeux de cartes...

À cela s'ajoutent d'autres forces vives qui permettent la réalisation de divers projets.

- ↳ 30 bénévoles réguliers
- ↳ 15 à 20 bénévoles ponctuels

► La commission des habitants et des adhérents

Objectifs :

- Faire le lien entre les personnes fréquentant les différents ateliers et/ou actions proposés par la structure pour une meilleure circulation de l'information et une meilleure interconnaissance.
- Pouvoir co-construire des projets, des actions sur le bien vivre-ensemble, sur des préoccupations des habitants du quartier (sans attendre que tout vienne des professionnels).

Deux rencontres organisées en 2025 (juin et octobre) avec une moyenne de 15 participants.

Les différentes personnes présentes sont disponibles en amont pour récolter les diverses informations de leur groupe, et font ensuite le compte-rendu auprès de ceux-ci de nos différentes discussions/réflexions.

Cette instance marque en juin la fin d'une année scolaire de fonctionnement et en octobre permet les remarques des uns et des autres quelques semaines après le début d'une nouvelle saison (mi-septembre) avec les adhérents et habitants.

Nouveauté 2025

En octobre 2025, nous avons nommé cette rencontre « Les Rendez-vous d'Inter'Val » : nous souhaitons aller plus loin avec les habitants en leur proposant un rendez-vous tous les deux mois sur un thème choisi.

Orientation 3 : Animer le territoire

Le travail en partenariat : une force porteuse de dynamiques territoriales

Le Pôle inter-associatif : réunir les forces vives du territoire

En 2025, deux réunions ont été réalisées. Au-delà des informations données par chaque association, elles permettent l'émergence de projets en commun comme :

► **Fête des voisins : Partenariat ALPVM / Centre social**

Mercredi 28 mai au square Montreuil-Bellay avec le concert de JAB



Le journal de quartier 'La Petite Source du quartier de la Vallée Violette'

Essentiellement alimenté par le Centre social, le Comité d'Animation de la Vallée Violette, l'ALPVM et le Conseil de quartier ainsi que par quelques « pigistes » du quartier, le journal est tiré à

2 500 exemplaires et distribué par une quinzaine de bénévoles. Il est très attendu par les habitants du quartier.

Deux parutions en mars et novembre 2025

La participation à des instances partenariales

Le Centre social participe aux réunions **CLSPD** (Prévention de la délinquance) et à la réunion des **acteurs sociaux de la Ville** organisées selon un planning annuel et coordonnées par la Ville. Nous participons également en tant que personne ressource au **Conseil d'Administration du collège**.

Nous participons aux réunions **CCAS** (Familles et seniors), **PEDT** (Plan Éducatif de Territoire) en lien avec la Convention Territoriale Globale (CAF) dans le cadre du Projet Social de territoire de la Ville.

Nous avons aussi participé à **des formations** comme « Parcours migratoires », « Penser le numérique chez les enfants, les adolescents et les accompagner » proposée par le C.C.A.S.

De plus, la référente Familles a bénéficié d'un parcours de six journées de formation et d'accompagnement sur les **compétences psychosociales** initié par la **CAF Touraine** et le **réseau Parentalité 37**.

Ces sujets touchent la vie quotidienne de tous les publics et va nous permettre de développer des actions/parcours de prévention et d'accompagnement en direction des parents et des enfants.

Nous continuons aussi de participer au Conseil de quartier ce qui permet de prendre le pouls de ce dernier et relayer si nécessaire la parole d'habitants non-présents à cette instance.

En 2025, trois réunions ont eu lieu en plus d'une réunion plénière en présence de M. le maire et qui a réuni environ 80 habitants.

C'est l'occasion pour l'équipe du Centre social de s'inscrire dans des projets partenariaux qui font sens au-delà du territoire du quartier Vallée Violette.

Des actions de solidarité

Il s'agit toujours de garder le lien avec les habitants, de rompre la solitude et l'isolement des plus fragiles et aussi de mobiliser les solidarités intergénérationnelles.

Tout au long de l'année et depuis plusieurs années, nous collectons des bouchons en plastique et en liège pour l'association **Les P'tits Bouchons 37** ainsi que les dons alimentaires pour la Table de Jeanne-Marie.

D'autres actions sont proposées de manière ponctuelle tout au long de l'année :

► Téléthon

Durant tout le mois de décembre, des boîtes à dons étaient mises à la disposition du public. Cela a permis de collecter 300 euros pour l'AFM-Téléthon.

► Jeux et jouets pour l'association Naya

Depuis 5 ans, nous ouvrons une collecte de jeux et jouets propres, complets et en bon état dans le cadre de l'opération « Un Noël pour tous » de l'association « O fil de Naya ». Celle-ci s'occupe ensuite de la distribution des cadeaux lors d'un repas de Noël solidaire organisé par le Centre social « Les Ateliers des Possibles » de Saint-Pierre-des-Corps.

► Coussins cœurs

Voici une action de solidarité qui fonctionne très bien et qui est réclamée. Depuis 2020, des adhérentes du Centre social se mobilisent pour



confectionner des coussins cœurs lors des ateliers couture ou lors de l'atelier dédié proposé aux adhérents et habitants du quartier. C'est donc une vingtaine de bénévoles, adultes et enfants, qui se sont investis afin de remettre leurs coussins cœurs à l'association **Au Sein des Femmes de Touraine**. Cette dernière les distribue ensuite au fur et à mesure des besoins à différents professionnels de santé qui les offrent aux patientes allant ou ayant subi une mastectomie.

Nouveauté cette année : la remise des coussins s'est faite conjointement avec le Centre social du Morier ce qui a représenté 114 coussins.

Des actions de prévention

► Les permanences de la Police municipale

3 permanences prévues, 2 effectuées

La Police municipale est venue deux fois (7 mars et 3 octobre) à la rencontre des habitants du quartier pour informer, sensibiliser, écouter, orienter et recueillir les doléances. Pour l'une de ses interventions, l'accent a été mis sur les arnaques au faux conseiller bancaire. Ces rendez-vous ont eu un vif succès et participent à réduire le sentiment d'insécurité qui statistiquement augmente auprès d'une population vieillissante.



► L'atelier « Mémoire »

(CARSAT / Neosilver)

Entre janvier et mai, une douzaine de personnes ont participé à un cycle de 10 séances autour de la mémoire : comment fonctionne sa propre mémoire, comment en prendre soin... Un atelier qui a rencontré un beau succès.

► L'atelier « Sommeil »

(CARSAT / Neosilver)

Un atelier qui avait été demandé par les adhérents et qui s'est déroulé sur 6 séances le mardi matin entre le 7 octobre et le 9 décembre. La quinzaine de participants a pu ainsi comprendre quelles étaient les causes des troubles du sommeil et adopter de bonnes habitudes en termes de sommeil ainsi qu'apprendre des exercices de relaxation et de gestion du stress.

Rompre l'isolement, maintenir le lien social surtout chez les seniors

La diversité des propositions permet de satisfaire le plus grand nombre de personnes et contribue largement au bien vieillir, à rompre l'isolement, à la mixité sociale et au développement de solidarités intergénérationnelles. Cela constitue un espace essentiel d'échange, d'entraide et de sociabilité dans un territoire où l'isolement des seniors est particulièrement présent. Il contribue ainsi au maintien du lien social, à la prévention de la solitude et à l'amélioration du bien-être des participants.

► Espace Adultes

Tous les vendredis de 13 h 45 à 18 h : le lien social au cœur de l'action

L'Espace Adultes est conçu comme un lieu autonome. Les animateurs ou animatrices peuvent y passer, donner des informations ou lancer une discussion, mais sans qu'il y ait nécessité d'une présence permanente.

Cet espace a réuni **37 personnes** différentes sur l'année 2025. **84%** sont des femmes isolées (veuves, divorcées), depuis septembre nous avons le plaisir d'accueillir un monsieur qui a intégré ce groupe de femmes sans aucun problème.

Cet après-midi permet aux participants de se retrouver de façon hebdomadaire, même pendant les vacances scolaires : lieu où on discute, on joue, on s'informe, on débat sur différentes thématiques, souvent avec des supports comme par exemple la lettre d'actualités seniors tous les deux mois.

► Sorties Adultes

Douze sorties en 2025

- Château d'Azay-le-Rideau (janvier) : 16 personnes
- Assemblée nationale (mars et avril) : 35 personnes
- Festival « Ar(t)chipel » (avril) : 7 personnes
- Château de Saché (mai) : 10 personnes (dans le cadre du Café Lecture)
- Guinguette l'îlot d'Azay (juillet) : 16 personnes
- Abbaye de la Clarté-Dieu (juillet) : 16 personnes
- Souterrains de Loches (juillet) : 8 personnes
- Lac de Marçon (juillet) : 7 personnes
- Canal de Briare (août) : 16 personnes
- Journée à Pornic (août) : 7 personnes
- Château de Villandry (décembre) : 10 personnes



► Déjeuners seniors

Cinq déjeuners seniors sur des dimanches

Les déjeuners seniors constituent une action régulière et structurante au sein d'un quartier marqué par le vieillissement de sa population. Ils répondent à des enjeux sociaux majeurs, notamment la **lutte contre l'isolement** des personnes âgées et le renforcement du **lien social**, accentués depuis la crise sanitaire.

Organisés chaque dimanche précédant les vacances scolaires, ces déjeuners ont rassemblé **entre 28 et 41 participants**. Le repas, préparé collectivement par un groupe de 5 à 7 seniors bénévoles, est élaboré à partir d'un menu de saison choisi par les participants eux-mêmes. Cette implication active favorise la valorisation des compétences, le sentiment d'utilité et la participation citoyenne des aînés.

Au-delà du repas, ces temps de rencontre se prolongent par des moments de **convivialité**, tels que des jeux de cartes ou de société, ainsi que des animations ponctuelles (bingo, Secret Santa, etc.), renforçant les échanges et la création de liens durables.

► Concours de belote

Deux concours de belote ont été organisés en 2025, les 15 mars (25 personnes) et 22 novembre (32 personnes), sous forme d'animations ouvertes à tous. Programmés un samedi après-midi, ces événements visent à favoriser la participation du plus grand nombre. Au-delà du jeu de cartes, ces rencontres sont pensées comme des temps de convivialité inclusifs : les personnes ne sachant pas jouer à la belote peuvent également participer en profitant des jeux de société mis à disposition par la ludothèque. Ces après-midis permettent ainsi de créer des rencontres, de renforcer le lien social et de lutter contre l'isolement en offrant un espace d'échange accessible à tous.

Nouveauté 2025

En amont du concours de belote de novembre, 4 adolescents accompagnés d'un animateur du Secteur Jeunes Vallée Violette sont venus s'initier avec les seniors lors de 3 séances. Les liens intergénérationnels tissés lors de ces rencontres ont été fort appréciés par l'ensemble des participants.

L'accès à la culture pour tous

► Une soirée littéraire

Le jeudi 20 mars, nous avons eu le plaisir d'accueillir Candice Rodriguez, autrice jocondienne, venue partager avec nous, de sa voix remplie d'émotions, son histoire... et surtout son livre « Mariée par amour » qui traite du mariage forcé, ce qu'a subi sa sœur.



► Sorties à l'Espace Malraux

- 2 accompagnements au Ciné En'Joué pour favoriser la mobilité.
- 6 spectacles avec 9 à 10 participants : soulignons ici le partenariat avec l'Espace Malraux qui chaque année offre des places gratuites. Cette convention avec la salle jocondienne permet à des habitants de profiter de divers spectacles allant de concerts musicaux à des pièces de théâtre et participe donc à favoriser l'accès à la culture pour tous.



► Café Lecture

Le Café Lecture (1^{er} mardi du mois de 10 h à 11h30) connaît un beau succès : parmi les 25 personnes inscrites, une bonne quinzaine se retrouvent pour discuter autour du thème du mois (un titre précis, un auteur ou encore un genre littéraire) et partager ses coups de cœur.

Parmi tout le groupe, neuf ont participé en 2025 comme jury au concours régional « Tu connais la nouvelle ? »

► Expositions

Cinq expositions avec des thèmes variés ont habillé les murs du Centre social tout au long de l'année :

- *L'histoire au féminin* (exposition prêtée par les Archives départementales) - du 3 au 29 mars
- *Le Consentement, prévention pour les enfants et les adolescents* - du 18 mars au 4 avril
- *Les portraits* de Michel BERNARD - du 16 septembre au 16 octobre, vernissage le 26 septembre (photo ci-contre)
- *Octobre rose* (avec l'association La deuche rose) - Du 1^{er} au 31 octobre
- *Jeux de lumière en Jocondie* par Jean-Louis LE NOACH - du 4 au 27 novembre, vernissage le 6 novembre
- *Novembre, le mois de la tolérance* - avec mur d'expression - du 1^{er} au 30 novembre



Les ateliers socioculturels

Pour la saison 2025-2026 : **13 activités différentes proposées sur 25 créneaux hebdomadaires** dont 5 animés par des bénévoles.

Les ateliers Histoire du jazz, Italien et Sophrologie se sont arrêtés à la fin de la saison 2024-2025 suite au départ des animateurs. L'atelier Tablettes et smartphones n'a pas été ouvert pour la saison 2025-2026, faute d'un nombre d'inscrits suffisant.

Nouveauté 2025 : pour remplacer la sophrologie, nous avons proposé un atelier 'Yoga sur chaise'. La séance d'essai du mois de juillet a rencontré un tel succès que nous avons ouvert deux créneaux dès la rentrée de septembre.

	2023-2024	2024-2025	2025-2026(1)
Anglais	9	9	5
Couture	15	15	16
Espagnol	11	7	7
Généalogie	8	11	10
Gym adaptée	57	64	65
Gym aquatique	50	55	59
Histoire du jazz	3	6	-
Informatique	11	10	11
Italien	3	3	-
Jeux de cartes	23	20	15
Loisirs créatifs	8	8	7
Marche	32	37	37
Peinture & dessin	4	7	5
Sophrologie	12	9	-
Tablettes & smartphones	10	5	-
Yoga	20	22	13
Yoga sur chaise	-	-	35
TOTAL	276 inscriptions soit 214 inscrits	288 inscriptions soit 223 inscrits	287 inscriptions soit 219 inscrits

(1) Chiffres au 31/12/2025

Nos rendez-vous avec les habitants (photos ci-contre)

► **La soirée des vœux**

Mercredi 22 janvier

► **Fête des écoles**

Samedi 21 juin

► **Soirée interculturelle**

Vendredi 2 février Thème : Cuba

► **Soirée festive de l'été**

Mercredi 23 juillet

► **Vide-grenier** (voir ci-contre)

Dimanche 27 avril

► **Forum des associations**

Samedi 7 septembre

► **Fête des quartiers**

Samedi 24 mai

► **Soirée de lancement de la saison**

Jeudi 2 octobre

► **Fête du Centre social**

Samedi 14 juin

► **Fête de Noël**

Mercredi 17 décembre

► **Vide-grenier**

Le vide-grenier, organisé le dimanche 27 avril 2025 au cœur du quartier, a été porté par un **groupe de quatre mamans**, surnommées **les Mamans Bigoudes**, dans un objectif d'autofinancement en vue de la réalisation d'un projet collectif (week-end ou autre action future).

Très attendu par une large part des habitants, cet événement a permis à chacun de faire le tri chez soi et de donner une seconde vie à des vêtements, objets et divers équipements, tout en favorisant une économie solidaire.

Au total, **70 emplacements** ont été réservés, témoignant de l'intérêt et de la mobilisation des habitants. Le vide-grenier a ainsi contribué à l'animation du territoire un dimanche, journée habituellement peu dynamique, renforçant la convivialité et le lien social.

Dans le cadre de cette action, les Mamans Bigoudes ont également tenu un stand de restauration proposant crêpes, boissons chaudes et froides ainsi que des hot-dogs, participant ainsi à la convivialité de l'événement et à l'autofinancement d'un futur projet (cf. page 25: Le projet Mamans Bigoudes).





Orientation 4 : Soutien à la parentalité, le Projet collectif Familles

Le **projet Familles** développe des actions collectives **contribuant à l'épanouissement des parents et des enfants, au renforcement de la cohésion intra-familiale et aux relations et solidarités interfamiliales**. Cette orientation se compose de deux axes complémentaires : le secteur Familles et le secteur Enfance/Jeunesse.

Secteur Familles

La référente Familles a pour mission de coordonner les actions et services de **soutien à la parentalité** au sein du Centre social et de faciliter l'articulation des actions familles avec les partenaires agissant sur le territoire. Elle participe aux différents groupes de réflexions et d'échanges animés par la Fédération, la CAF ou encore le REAAP sur les sujets de la parentalité. Des actions en partenariat émanent de ces groupes de réflexion comme des temps de débat lors de la Quinzaine de la Parentalité.

En novembre 2025, une journée et demi de formation départementale a été organisée à Joué-lès-Tours pour les référents Familles et autres professionnels de la parentalité.

**Groupe
WhatsApp
« Restons en lien »
proposé
aux familles :
actuellement
45 familles
inscrites**

L'Animation de Rue

Accueillin, c'est aussi 'Aller vers' 'Hors les murs' ...

L'Animation de Rue se tient tous les mardis et vendredis de 17h à 19h, en salle Sully ou sur l'aire de jeux du Plessis lorsque le temps le permet. Cette action d'*aller vers* favorise la rencontre avec les habitants, l'échange et l'information sur les initiatives locales.

Depuis la rentrée 2025, 4/5 familles sont présentes assez régulièrement à l'espace Sully. Afin de « rester en lien », le groupe WhatsApp du même nom reste un moyen de communication privilégié pour passer les informations et communiquer avec les familles du quartier.

Ouverte à toutes et tous, sans inscription, l'Animation de Rue offre un espace d'expression libre aux parents du quartier, issus des logements collectifs comme de la zone pavillonnaire.

En hiver, les échanges sont plus intimes et propices aux confidences, notamment sur les défis parentaux et le bien-être familial, une préoccupation croissante depuis la crise sanitaire. En extérieur (10/15 familles), l'animation touche un public plus large et intergénérationnel, mais les discussions restent plus superficielles.

Toutefois, certains habitants sollicitent des rendez-vous pour un accompagnement personnalisé. Cette

action renforce ainsi notre rôle de pôle ressource, à l'écoute des besoins et capable d'orienter, conseiller et accompagner chacun selon sa situation.

Se faire connaître et re-connaître au-delà de la structure Centre social, c'est aller à la rencontre de celles et ceux qui n'osent pas franchir la porte ou qui estiment que « ce n'est pas pour nous ».

Cette volonté d'*aller vers* est inscrite depuis de nombreuses années dans le Projet social du Centre et se traduit par des présences hebdomadaires au plus proche des populations des habitats collectifs, mais aussi par des moments festifs plus ponctuels, organisés en bas d'immeubles ou encore à l'école élémentaire du territoire.

Aller vers pour Rejoindre et aussi pour Affirmer que le Centre social est la maison de tout le monde.

L'accès aux loisirs

► Sorties familiales & intergénérationnelles

Six sorties en 2025, dont 1 annulée

En 2025, les sorties proposées par le Centre social ont été des moments très attendus, placés sous le signe du plaisir, de la découverte et de la convivialité. Elles ont permis à des publics variés – familles, enfants, parents et seniors – de se retrouver et de partager des expériences communes dans des lieux riches et diversifiés.

Au printemps, la visite du jardin botanique et la journée au parc du Futuroscope ou encore la sortie au Puy du Fou (voir ci-contre) ont suscité curiosité, émerveillement et échanges entre les générations. En juillet, la sortie à la base nautique de Marçon a offert un temps de détente et de loisirs apprécié par tous, favorisant les moments de complicité et de bonne humeur. À la fin de l'été, une journée au bord de la mer à Pornic a permis aux participants de profiter pleinement d'un cadre dépaysant avant la rentrée scolaire, créant de nombreux souvenirs partagés.

Une sortie au marché de Noël et à ses animations à Tours était également prévue en décembre. Bien qu'elle ait dû être annulée par manque d'effectifs, elle témoignait de la volonté du Centre social de proposer des temps festifs et accessibles tout au long de l'année.

► "Ça me dit" en famille

Neuf samedis en 2025

Chaque samedi, en demi journée ou journée complète, l'espace parents surnommé les « Ça me dit » en famille propose des animations conçues pour soutenir les compétences parentales, faciliter l'accès aux loisirs et offrir des espaces de rencontre, de partage et d'échanges – accessibles tant aux parents qui travaillent qu'aux autres.

Cette année, une quinzaine de familles du quartier ont participé à des activités variées : temps d'échanges « Quoi de neuf pour la rentrée scolaire », théâtre d'improvisation, ateliers jeux de société (accompagné par l'association Ludo Ergo Sum), bricolage, Bingo rigolo, karaoké...

Le projet Mamans Bigoudes

Un groupe de mamans nommé **les Mamans Bigoudes**, existant depuis plusieurs années, participait essentiellement à la Fête des Quartiers organisée chaque mois de mai au parc de la Rabière. La composition de ce groupe variait régulièrement en fonction des disponibilités des mamans.

En 2025, **quatre mamans se sont mobilisées pour participer à différentes actions dans le but de récolter des fonds en vue de financer un objectif commun.** Celui-ci n'était pas défini au départ et devait être déterminé en fonction des fonds collectés.

Initialement, leur mobilisation consistait à préparer et vendre des crêpes. Au fil des actions menées, elles ont progressivement donné plus d'ampleur à leur stand en diversifiant leur offre. Elles ont ainsi participé à plusieurs manifestations :

- le « **Vide ta chambre** » de l'association des parents d'élèves (AsPé2V), avec la vente de crêpes (samedi 29 mars),
- le **vide-grenier** du quartier avec la vente de crêpes, boissons et hot-dog (dimanche 27 avril),
- la **Fête des Quartiers** avec la vente de crêpes et de hot-dogs (samedi 24 mai),
- la **Fête du Centre Social** avec la vente de crêpes, gâteaux, ainsi que de boissons chaudes et froides (samedi 14 juin).

La participation des « Mamans Bigoudes » à ces différentes actions a permis de **récolter un peu plus de 700€**. Le groupe a donc décidé d'organiser une **sortie en famille**, le samedi 5 juillet 2025 **au parc du Puy du Fou**. Deux minibus ont été affrétés, permettant à 15 personnes de participer à cette journée.

Les familles ont pleinement profité des spectacles et des animations proposées, avec une pause déjeuner dans l'un des restaurants du parc afin de reprendre des forces.

Cette journée a été riche en émotions et en découvertes. Tous sont rentrés le soir avec la tête remplie de fabuleux souvenirs.

► Ateliers Parents / Enfants

Tout au long de l'année, nous avons organisé des ateliers parents/enfants :

- Cuisine (vacances d'avril, courant mai, fête du Centre, vacances de Noël...), chouquettes et gâteaux de Noël, accompagné par des bénévoles ^{et/ ou} des professionnels
- Ateliers créatifs : fabrication d'éventail, de sapins, ...

De plus, deux ateliers d'initiation à la sophrologie ont eu lieu dans le cadre de la Quinzaine de la parentalité organisée par la CAF et ont été les prémices d'un parcours mis en place en fin d'année (voir ci-dessous).

Les ateliers sophrologie Parent/Enfant

Depuis plusieurs années, nous développons un accompagnement destiné aux familles, autour de thématiques liées à la vie quotidienne, avec un objectif clair : alléger le rôle parental dans un contexte de plus en plus exigeant.

Nous avons notamment abordé la question de l'alimentation sous différents prismes :

- L'organisation des repas et des goûters,
- La réduction de la consommation de viande,
- L'identification des produits nocifs pour la santé,
- La sensibilisation à une alimentation plus saine et accessible.

Ces actions ont permis aux parents de renforcer leurs connaissances, de gagner en confiance et d'adopter des pratiques plus sereines au sein du foyer.

Afin de répondre aux besoins exprimés par les familles, nous avons mis en place en 2025 un **parcours d'ateliers «Sophrologie, un parent et un enfant»**. En amont de ce parcours, une séance d'initiation a été proposée en mai 2025. Celle-ci nous a permis de mieux cerner les besoins des parents. Cette activité, inscrite dans une démarche de prévention, vise à favoriser le mieux-être et le mieux-vivre au quotidien. À travers ces ateliers, un groupe de 5 parents/5 enfants a pu :

- découvrir des exercices d'accueil et de régulation des émotions,
- apprendre à gérer le stress,
- expérimenter des techniques de détente et de lâcher-prise,
- renforcer leurs ressources personnelles et leur confiance en eux,
- accepter les changements du corps et du rythme de vie,
- créer des « bulles » de bien-être dans un quotidien souvent chargé.

Lors des séances, les parents ont exprimé un besoin fort de **coupure avec le quotidien**, de **répit parental**, et d'espaces sécurisants pour se recentrer. Nous défendons l'idée que le bien-être n'est pas un luxe, mais un droit.

Soutenir les parents dans leur équilibre émotionnel, physique et mental contribue non seulement à leur épanouissement personnel, mais aussi à l'harmonie familiale.

Chasser les tensions, apaiser les pensées négatives, renforcer la confiance en la vie et en soi, apprendre à s'écouter : autant de leviers essentiels pour accompagner les familles vers plus de sérénité.

Sophrologie
un parent & un enfant

Un parcours de 6 séances collectives

De 17h30 à 18h30
Mardi 4 novembre
Vendredi 21 novembre
Mardi 25 novembre
Mardi 2 décembre
Mardi 9 décembre
Mardi 16 décembre

Prendre soin de soi, ensemble

Relâcher le stress

Renforcer la confiance et l'estime de soi

Retrouver l'apaisement

Sur inscription
Nombre de places limité
Moyen de garde possible

INTERVAL
Centre Social Vallée Violette

28, rue de Chambord - 37300 Joué-les-Tours
02 47 53 87 62
contact@cvalleeviolette.fr
www.centresocialvalleeviolette.fr
facebook.com/cvalleeviolette

Joué les-Tours
Association Départementale
Cal

L'accès à la culture

En 2025, nous avons accueilli deux spectacles pour petits et grands :

- *Je veux une fée* par le Collectif Arts Multiples (29 octobre)
- *Dechet'Circus* par la Compagnie Hors les rangs (17 décembre) (photo ci-contre)

Et comme chaque année, nous avons également bénéficié d'un spectacle pour les tout-petits dans le cadre du festival Circuit Biscuit organisé par l'Espace Malraux. Avec le spectacle *Cocon* de la compagnie E7KA, les familles ont pu découvrir un magnifique spectacle tendre et lumineux. Les deux séances programmées le 19 mars ont accueilli 90 enfants accompagnés d'une trentaine d'adultes.



La bibliothèque et la ludothèque

La bibliothèque et la ludothèque sont des équipements de proximité ouverts à l'ensemble des adhérents du Centre social. Au-delà du prêt de livres et de jeux, elles proposent régulièrement des temps forts autour de la lecture et du jeu de société, favorisant la rencontre et le partage.

► Valorisation de la bibliothèque

Un important travail de tri a été mené par les bénévoles afin d'actualiser le fonds documentaire : les ouvrages trop anciens ont été retirés et remplacés par des livres plus récents, notamment autour de la littérature jeunesse. Cette démarche a permis d'alléger les rayonnages et de rendre les espaces plus attractifs.

Par ailleurs, un réaménagement a été réalisé pour créer un lieu aéré, convivial et chaleureux : installation de poufs dans l'espace enfants, création d'un coin détente et ajout de petites lumières pour renforcer l'ambiance cocooning.



Grâce à ces améliorations, la bibliothèque a été réinvestie par les usagers et notamment les enfants de l'accueil de loisirs et du CLAS, les mercredis et pendant les vacances scolaires.

CHIFFRES-CLÉS 2025

► Bibliothèque

577 livres (+95 par rapport à 2024) ont été empruntés par **81 personnes** différentes (+16 personnes par rapport à 2024) dont **37 enfants**.

Cette hausse (+20% d'activité) s'explique en partie par l'arrivée d'une nouvelle salariée en tant qu'animatrice autour du livre et des expositions, ainsi que par l'implication active des bénévoles.

200 h de bénévolat

► Ludothèque

En plus des jeux sur place, **72 jeux** (+19) ont été empruntés par **20 familles** (+1 par rapport à 2024)

Deux séances collectives de couverture de livres ont été organisées :

- le 26 mars, permettant de couvrir 116 livres ;
- le 3 décembre, au cours de laquelle 212 livres ont été couverts. (photo ci-contre)

Au total, **328 livres** ont ainsi été protégés.

Secteur Enfance / Jeunesse

Le Contrat Local d'Accompagnement à la Scolarité (CLAS)

Une action au cœur du Projet collectif Familles

Cette action fonctionne en année scolaire d'octobre à juin. La responsable participe aux diverses réunions d'échanges et de réflexions organisées par la CAF avec les autres référents CLAS du département (**5 réunions dans l'année**).

► Principes de l'accompagnement à la scolarité

- Apporter un soutien méthodologique à la réalisation du travail scolaire
- Aider les enfants à aborder les apprentissages par des stratégies diversifiées
- Valoriser les acquis afin de renforcer l'autonomie
- Favoriser la découverte culturelle et élargir les centres d'intérêt
- Éveiller la curiosité intellectuelle
- Contribuer à la restauration de l'estime de soi
- Accompagner les parents dans le suivi de la scolarité de leur enfant

► Organisation générale de l'action

Les élèves de CP CE1 CE2 sont accueillis les lundis et jeudis, ceux de CM1 CM2 les mardis et vendredis.

Les séances s'organisent de la manière suivante : un temps de goûter, le temps du travail scolaire et enfin un temps d'activité d'ouverture culturelle.

Les enfants sont répartis par groupe de 2-3 avec un accompagnateur, salarié ou bénévole (photo ci-dessous). Le temps du goûter, fourni par les parents, permet d'échanger avec les enfants sur la journée. Ensuite, le temps du travail scolaire est dédié à la réalisation des devoirs et des révisions. Pour finir, le temps des ateliers d'ouverture culturelle est animé par 2 animateurs salariés du Centre social accompagnés par les bénévoles. L'objectif est de proposer aux enfants des activités leur permettant de mettre en œuvre des connaissances et compétences diverses.

Avant chaque période de vacances scolaires, il est organisé un temps fort (photo ci-contre) réunissant Parents et enfants du CP-CM2 pour un moment

CHIFFRES-CLÉS

32 élèves de l'école élémentaire de la Vallée Violette sur l'année scolaire 2024/2025

accueillis durant **28 semaines**

27 familles différentes

13 accompagnateurs : 4 salariés et 9 bénévoles

5 réunions de l'équipe CLAS

3 temps forts Parents / Enfants / Enseignants / Accompagnateurs

1 réunion bilan CAF/Ville/École

1300 h de bénévolat

convivial autour d'un goûter préparé par le Centre social suivi de la présentation des différents ateliers réalisés par les enfants.

Une réunion de point d'étape est organisée en janvier avec la directrice de l'école. L'équipe du CLAS, composée de salariés et de bénévoles, se réunit également en février puis en mai afin de faire un bilan des évolutions des enfants et prévoir les animations à venir.

► D'octobre 2024 à juin 2025

L'accompagnement à la scolarité a démarré à la suite des vacances d'automne 2024 avec 19 enfants. Lors du premier trimestre 2025, l'effectif était à **28 enfants** pour atteindre **32** à partir de mars 2025.

Les enfants ont découvert des activités autour du développement durable notamment avec



l'intervention de l'association Les P'tits Bouchons 37 et Zéro Déchet Touraine. Il a également été proposé aux enfants de participer au prix Unicef ayant pour thématique « Grandir dans un monde durable ». De mars à avril, ils ont découvert les activités musicales, différentes techniques de peinture et abordé les légendes astrales. Un arbre de la diversité a également été créé. Toutes ces activités ont été présentées lors du **temps fort** qui a réuni **20 parents et 2 enseignantes**.

Le CLAS a pris fin le **14 juin 2025** avec une matinée spectacle durant la fête du Centre Social, ce qui a permis aux **20 familles présentes** de prolonger la journée avec les festivités organisées pour l'occasion

► **Nouvelle saison : d'octobre à décembre 2025**
L'accueil des enfants a débuté le **lundi 6 octobre** et l'effectif se monte fin décembre 2025 à 30 élèves. D'autres enfants sont pressentis par les enseignants et vont intégrer le dispositif au cours d'année.

Nouveauté : un temps « défouloir » encadré est proposé aux enfants qui en ressentent le besoin juste avant le goûter. Ce court moment réalisé en intérieur ou extérieur, permet de décharger toute son énergie via des petits jeux. Les enfants sont ainsi plus disposés à goûter puis à travailler dans le calme.

Pour cette nouvelle saison, le CLAS repose sur 5 salariées (**arrivée d'une animatrice autour du livre**), des stagiaires et 11 bénévoles (**accueil de 2 nouveaux bénévoles**), permettant d'accompagner **32 enfants** deux fois par semaine dans un cadre bienveillant.

Enfin, en décembre 2025, une **journée de formation** pour les bénévoles et les professionnels des CLAS du département a été organisée à Joué-lès-Tours sur la technique d'animation du « stop-motion » auquel 2 salariés et 1 bénévole ont participé.

Le partenariat avec le collège de la Vallée Violette

► **Animation du Foyer**
Depuis maintenant plusieurs années, un animateur du Centre social intervient lors d'une pause méridienne par semaine afin de proposer un temps d'animation sur le foyer du Collège. En 2025, cette action a été réalisé tous les jeudis hors vacances scolaires.

► **Exposition sur le consentement** du 18 au 21 mars
Dans le cadre de cette action de prévention, nous avons reçu au total **6 classes du collège** :

- 4 classes de 6^e soit 23 élèves x 4 = 92 élèves
- 2 classes de 5^e soit 28 élèves x 2 = 56 élèves

↳ Soit un total de **148 élèves**

Action de prévention avec 2 animations coopératives avec saynètes sur le consentement

► **Course aux dons** le 11 mars 2025
Chaque année, tous les élèves du collège participe à une action de solidarité appelée « La Course aux dons ». C'est une course solidaire au profit d'une association différente chaque année et en 2025, le Centre social a été choisi pour recevoir les dons collectés (photo ci-contre). Avec plus de 1600 euros recueillis, une **sortie au Futuroscope** a été organisée le samedi 16 avril pour des familles du quartier, soit **52 adultes et enfants**.

► **Forum des métiers**
Le collège organise tous les ans un Forum des métiers pour les 3^e pour leur orientation future. Depuis 2024, le collège sollicite l'intervention d'un Animateur pour qu'il puisse expliquer son métier et peut-être faire naître des vocations auprès des élèves.

► **Prêt de salles**
Les élèves ont la possibilité d'utiliser la Salle Informatique sur le Centre social pour réaliser des travaux de groupes ou recherches informatiques. De plus, la Conseillère Principale d'Education utilise les salles pour réaliser diverses formations auprès des élèves.



L'accueil de loisirs sans hébergement (ALSH) pour les 6-12 ans

L'accueil de loisirs sans hébergement accueille les enfants âgés de 6 à 12 ans tous les mercredis après-midi, de 13h30 à 17h30. Pendant les vacances scolaires, les activités ont lieu les après-midis aux mêmes horaires, avec une journée complète proposée une fois par semaine, de 10h à 18h.

Les enfants peuvent être pris en charge directement au Centre social ou rejoindre la structure via un pédibus, au départ du square du Plessis, situé en bas des immeubles. Le retour s'effectue par les mêmes moyens en fin de journée.

Les activités s'organisent en fonction des envies des enfants et non pas en fonction de groupes d'âge.

CHIFFRES-CLÉS 2025

- **32 mercredis** après-midi avec une moyenne de **12 participants par jour**, accueillant au total **32 enfants différents**.
- **77 enfants différents** ont été accueillis durant les petites vacances et le mois de juillet avec une moyenne de **23 enfants par jour**.
- **2 stagiaires BAFA** ont également été intégrés et formés à différentes périodes des vacances scolaires.

► Le mercredi

10 à 15 enfants/mercredi

Les mercredis après-midi offrent une programmation riche et variée, comprenant des activités manuelles, la découverte de jeux de société, des ateliers de cuisine, des sessions d'expression artistique, des jeux sportifs et des grands jeux organisés en intérieur, tels que des chasses au trésor, des Cluedo grandeur nature ou des Escape Games. Ces activités, conçues pour stimuler la créativité, favoriser la coopération et développer diverses compétences, sont adaptées aux besoins et aux intérêts des enfants.

En complément, chaque période est ponctuée par des sorties ^{et/}_{ou} des interventions spécifiques. Ces initiatives visent à élargir les horizons des enfants en leur faisant découvrir de nouveaux environnements, savoir-faire ou disciplines, tout en renforçant leur curiosité et leur ouverture au monde qui les entoure.

En 2025, les enfants ont eu l'opportunité de visiter le musée du compagnonnage, le muséum d'histoire naturelle et de participer à un projet autour du cinéma, permettant de découvrir les coulisses du cinéma *Les Studio*.

Sur le plan sportif et ludique, les enfants ont pu profiter de sorties au Centre Aquatique du Lac. Une sortie de fin d'année à la ferme Murmur'ânes a permis aux enfants de découvrir différents animaux et leurs modes de vie.

► Les vacances

Pendant les **vacances d'hiver**, le centre de loisirs a accueilli **entre 11 et 22 enfants**.

Sur le plan culturel, les enfants ont pu assister à un spectacle à la Comédie de Tours et visiter une exposition de street art. Du côté sportif et ludique, le programme d'activités leur a permis de vivre un escape game géant créé par l'équipe d'animation, découvrir de nouveaux jeux de société et être initiés à la pratique de l'ultimate avec l'intervention du club de Joué-lès-Tours.

Durant les **vacances de printemps**, **entre 18 et 24 enfants** ont fréquenté le centre de loisirs. Les activités proposées incluaient des ateliers créatifs permettant la confection de décoration pour la fête des quartiers, des jeux collectifs favorisant la coopération, notamment l'initiation au tchoukball et une journée exceptionnelle au Futuroscope. Un grand jeu de clôture créé par l'équipe d'animation a mis les enfants dans la peau d'enquêteurs à la recherche du trésor de Pâques.



Lors des **vacances d'été**, le centre de loisirs, ouvert exclusivement au mois de juillet, a accueilli **entre 26 et 36 enfants**. L'équipe d'animation, composée de trois animateurs expérimentés et d'un stagiaire en formation BAFA, a encadré les enfants avec dynamisme et créativité.

En plus d'animations variées, plusieurs sorties ont été organisées pour enrichir leur expérience. Parmi celles-ci figuraient des après-midis à la piscine pour se rafraîchir et s'amuser, mais également des

jours exceptionnelles comme une journée à Lulu Parc, un parc de loisirs idéal pour s'amuser et profiter de diverses attractions.

D'autres escapades mémorables ont ponctué le mois, notamment l'initiation à l'accrobranche et à la course d'orientation.

Nouveauté : Pour la première fois, notre accueil de loisirs et celui du Centre social du Morier ont participé à des olympiades organisées par les équipes d'animation des deux structures. Une journée de partages et de rencontres. Tous les enfants ont ensuite bénéficié de l'intervention de la compagnie Colbok, avec pour objectif la création d'un groupe de rock. Une soirée concert a ensuite été organisée, réunissant toutes les familles des deux accueils de loisirs.

Pendant les **vacances d'automne**, le centre de loisirs a accueilli chaque jour **entre 15 et 22 enfants**. Ces deux semaines ont été placées sous le signe de l'automne, avec une thématique spéciale « École des sorciers ». Les enfants ont pu se mettre dans la peau d'apprentis sorciers en découvrant des activités toutes plus loufoques les unes que les autres telles que tapis ensorcelés, potions magiques et Quidditch.



Les vacances se sont terminées en beauté avec une veillée « effrayante » le jeudi soir.

La traditionnelle chasse aux bonbons dans le quartier où les enfants, maquillés pour l'occasion, se sont amusés en petits groupes à collecter des friandises. Ils ont ensuite partagé leur butin dans un bel esprit de camaraderie. Une clôture festive qui a remporté un vif succès auprès de tous !

L'année 2025 s'est achevée avec les **vacances de Noël**, organisées durant la première semaine conformément aux préférences exprimées par les familles lors d'un sondage. Le centre de loisirs a accueilli chaque jour **entre 17 et 23 enfants**, avec un voyage au « pays des lutins ».

NOUVEAUTÉ 2025

L'année 2025 a été marquée par l'expérimentation d'une nouvelle pédagogie au sein de l'accueil de loisirs appelée « **les journées émancipatrices** ».

Le sens du projet s'inscrit dans une démarche d'utilité sociale qui propose de donner les moyens et les clefs aux enfants pour s'inscrire dans une démarche citoyenne.

Concrètement, comment ça se passe ?

L'enfant est amené à choisir un espace dédié à une activité comme par exemple « la cuisine ». L'animateur aura au préalable préparé l'espace : mise à disposition d'ingrédients et d'ustensiles de cuisine. Le groupe d'enfants ayant choisi « la cuisine » va devoir se mettre d'accord sur une recette possible en fonction des ingrédients présents et du temps nécessaire à la confection. Les enfants donnent des idées, argumentent puis font un choix collectif. L'animateur est en position d'accompagnateur de projet, et non plus d'organisateur d'activité. Il s'agit, pour lui, de changer de posture professionnelle afin de faciliter la prise d'initiatives des enfants.



Plusieurs pôles ont été proposés comme un Espace Bricolage, le Jardin ou la Cuisine.

L'accueil de loisirs émancipateur devient alors un lieu d'expressions et de partages qui permet aux enfants d'exprimer leurs opinions, d'écouter et de se confronter à celles des autres afin de pouvoir se former sa propre opinion sur son environnement. Il n'y a pas de programme d'animations à proprement parlé. Ainsi l'enfant développe sa capacité à penser, son esprit critique : en donnant son avis, en remettant les choses en question, en argumentant ses critiques, en assumant ses choix, en utilisant les clefs de compréhension mise à sa disposition dans l'accueil de loisirs.

En 2026, nous souhaitons poursuivre cette expérimentation lors des vacances scolaires.

Les autres actions en direction des enfants

► Soirées d'été

En 2025, une seule soirée pique-nique a pu être maintenue en juillet à cause du mauvais temps, mais nous avons fait une soirée ouverte à toutes et tous au Centre avec un concert Rock Enfants.

Comme les autres années, l'idée est de proposer un espace convivial en bas d'immeubles le temps d'une soirée.

Donner le goût de la lecture aux enfants, pour préparer les citoyens de demain

► L'Heure du conte

Le Centre social met en place, plusieurs mercredis matin dans l'année, des temps dédiés à la découverte du livre pour les plus jeunes. Ces rendez-vous permettent aux enfants de 1 à 10 ans d'explorer des histoires variées à travers des lectures vivantes et interactives, favorisant l'éveil à la lecture et l'imaginaire dès le plus jeune âge.

2 rencontres en 2025, les mercredis matin (5 mars et 17 décembre).



► Quinzaine du livre jeunesse

Lire, c'est comprendre le monde qui nous entoure, s'exprimer, faire des choix et trouver sa place dans la société. L'accès précoce à la lecture constitue un levier essentiel pour développer l'esprit critique, la confiance en soi et la capacité à communiquer.

Dans cette dynamique, le Centre social a organisé la Quinzaine du livre jeunesse **du 4 au 13 mars 2025**. À cette occasion, plus d'une centaine d'ouvrages fournis par la FOL 37, destinés aux enfants de 0 à 12 ans ont été mis en valeur. Les écoles maternelle et élémentaire de la Vallée Violette, ainsi que le centre de loisirs « Au Fil du Jeu », ont été invités à découvrir cette sélection. Au total, **9 classes**, de la petite section au CM2, soit **207 enfants**, ont

participé à cette quinzaine. Les temps d'accueil étaient organisés autour de trois ateliers de 15 minutes : lecture libre, lecture offerte et activité manuelle (création de marque-pages), favorisant l'accès au livre, le plaisir de lire et des moments de partage autour de la lecture.

L'action a été menée par les salariés du Centre social avec l'appui de quatre bénévoles. L'action a permis de maintenir une dynamique positive autour du livre, de renforcer les partenariats locaux et de faire connaître la bibliothèque et le Centre Social auprès des enfants, des enseignants et des familles.



Rapport financier 2025

Comme chaque année, la partie financière de l'Assemblée générale de l'Association Jocondienne du Centre Social de la Vallée Violette se décline en plusieurs phases : les comptes de l'année 2025, la situation au 31 décembre de ladite année 2025, le rapport du commissaire aux comptes sur la validité des comptes, l'affectation du résultat et enfin le budget de la présente année 2026 avec le montant de la cotisation « adhésion ». Les différents tableaux annexés font partie intégrante de ce rapport financier.

► **Les comptes 2025, avec les produits et les charges**

Les produits : Trois catégories principales de produits : la participation des usagers, les prestations et les subventions. La participation des usagers s'est maintenue à un niveau équivalent à l'année précédente si l'on tient compte de l'absence d'un séjour seniors. Les prestations, essentiellement de la Caisse d'Allocations Familiales (CAF), sont en hausse de 2,3 % pour l'animation globale et l'animation collective familles. Hors les prestations de la CAF, les partenaires financeurs ont également continué à soutenir les activités, et à contribuer aux missions du Centre social. Les principaux : la ville de Joué-lès-Tours pour un total de 206 900 €, la CAF pour un total de 17 504 € s'ajoutant aux 114 000 € de prestations, Touraine Logement pour 8 000 €, la CARSAT pour 7 800 €, et le Département pour diverses actions et activités, pour un total de 7 380 €, sans oublier la Région pour 13 800 € de CAP'Asso, et l'État pour aide à l'emploi du FONJEP pour 4 719 €. **Total des produits : 481 759 €**, incluant aussi les produits des activités annexes, produits financiers, ainsi que la valorisation du bénévolat. Des dons et plus particulièrement celui résultant de l'action de collégiens de la Vallée Violette, complètent les produits. Une aide du Département a permis l'achat d'un ordinateur, achat enregistré en immobilisation.

Les charges : Bien entendu les charges sont en corrélation avec l'objet du Centre social et les activités et priorités résultant du Projet social mis en œuvre, ainsi présenté dans le rapport d'activités. Un **total de charges de 472 407 €**.

Le résultat est excédentaire de 9 352 €. Il provient notamment de subventions accordées en fin d'année et non prévues au budget et de charges de personnel réduites.

À ces chiffres sont à ajouter les charges supplétives, s'élevant en 2025 à 33 294 €, liées notamment aux

bâtiments, charges supportées par la Ville ; sans oublier les autres mises à disposition et prestations de la Ville lors d'activités et actions diverses.

Le temps passé par les bénévoles n'est pas oublié. Les heures consacrées au profit du Centre social sont chiffrées et comptabilisées en charges et produits, pour un montant de 43 000 € (correspondant à plus de 3000 h) et inclus dans les totaux ci-dessus, sans impact sur le résultat comptable.

Subventions, prestations, charges supplétives et dons financiers ou en temps de bénévolat, autant de contributions de différents partenaires et personnes qui témoignent de l'intérêt toujours renouvelé que ceux-ci portent au Centre social de la Vallée Violette et à son action auprès de la population. Que tous soient fortement remerciés.

► **Le Bilan au 31 décembre 2025**

À l'actif, principalement les immobilisations pour un montant net, amortissements déduits, de 14 552 €, des soldes de prestations à recevoir et la trésorerie ; trésorerie qui permet de faire face aux aléas et aux charges dans l'attente du versement des subventions et prestations, et de construire ainsi les projets ; projets qui engagent le Centre souvent au-delà d'une seule année.

Au passif, notamment quelques factures et les cotisations sociales du dernier trimestre 2025 à régler, ainsi que les fonds propres de l'association. Les subventions d'investissement perçues sont amorties en parallèle de l'amortissement des biens dont elles ont permis le financement et sont sorties du bilan à l'issue de cet amortissement.

► **Certification par Commissaire aux comptes**

Comme les années précédentes, les comptes 2025 et le bilan ont été vérifiés par le commissaire aux comptes de l'association dans le cadre de sa mission de contrôle.

► **Affectation du résultat**

Plusieurs exercices comptables antérieurs s'étaient soldés par un déficit. L'excédent de la présente année sera affecté au compte « Réserves » et viendra ainsi reconstituer le montant existant au 31 décembre 2020. Ce compte réserve s'élèvera à 44 573 €.

► **Budget 2026 et cotisation pour adhésion**

Le budget 2026 initial a été établi au mois de novembre 2025 et remis à la Ville, joint au dossier de demande de subvention de fonctionnement,

avec les éléments connus à l'époque. Il a été actualisé avant d'être approuvé par le Conseil d'Administration du 9 avril 2026 en vue d'être présentée à l'Assemblée générale.

Les partenaires financeurs sont à nouveau très présents au regard de ce budget, et plus particulièrement la ville de Joué-lès-Tours et la Caisse d'Allocations Familiales. Mais il est aussi important de citer tous les autres partenaires financeurs : la région Centre-Val de Loire, le département, Touraine Logement, la CARSAT et l'ANCV, soit pour le fonctionnement ou pour des actions et activités spécifiques.

Ces aides sont primordiales, sans elles le Centre social n'existerait pas. Elles sont essentielles pour répondre aux besoins des habitants et aux missions que les différents partenaires sont amenés à nous confier. Pour assurer celles-ci, les bénévoles ont leur place, mais le budget doit pouvoir assurer le maintien de salariés professionnels formés et compétents, ce que d'ailleurs les financeurs exigent.

Malgré cela, le montant des subventions reste insuffisant actuellement pour assurer l'équilibre du budget 2026. Pour permettre une participation des habitants la plus large possible, la progression des tarifs des ateliers doit rester limitée.

Pour rappel, le Centre social étant reconnu d'intérêt général par les services des finances publiques, les dons perçus font l'objet de la délivrance d'un reçu fiscal pouvant donner droit à réduction d'impôt.

La cotisation pour 2026-2027 est proposée sans changement, soit pour les familles et les associations jocondiennes, 10 €, et 50 € pour les associations hors Joué.

Sont annexés à ce rapport :

- Le compte de résultat 2025.
- Le bilan au 31 décembre 2025 pour un total à l'actif et au passif de 424 071,74 €.
- Le budget 2026, équilibré à 508 790 € incluant 45 900 € de valorisation du bénévolat.

Compte de résultat 2025

	31/12/2025	31/12/2024
PRODUITS D'EXPLOITATION		
Cotisations	4 340,00	4 020,00
Prestations de services	158 215,39	160 375,22
MONTANT NET DES PRODUITS D'EXPLOITATION	162 555,39	164 395,22
Subventions d'exploitation	267 746,41	267 758,01
Autres produits de gestion courante	0,85	1 344,00
Dons	2 119,12	1 230,00
TOTAL DES PRODUITS D'EXPLOITATION	432 421,77	434 727,23
CHARGES D'EXPLOITATION		
Achats de matières premières et autres approvisionnements	10 282,71	12 340,04
Autres achats et charges externes	66 273,61	68 345,51
Impôts, taxes et versements assimilés	4 721,51	4 688,02
Salaires et traitements	263 222,12	277 609,08
Cotisations sociales	76 771,06	80 193,02
Dotations aux amortissements sur immobilisations	6 913,94	6 258,49
Autres charges de gestion courante	505,25	730,58
TOTAL DES CHARGES D'EXPLOITATION	428 690,20	450 164,74
1 - RÉSULTAT D'EXPLOITATION	3 731,57	- 15 437,51
PRODUITS FINANCIERS		
Autres intérêts et produits assimilés	6 337,24	6 802,90
2 - RÉSULTAT FINANCIER	6 337,24	6 802,90
3 - RÉSULTAT COURANT AVANT IMPÔT	10 068,81	- 8 634,61
PRODUITS EXCEPTIONNELS	-	6 733,32
CHARGES EXCEPTIONNELLES	-	-
4 - RÉSULTAT EXCEPTIONNEL	-	6 733,32
Impôts sur produits financiers	717,00	611,00
TOTAL DES PRODUITS	438 759,01	448 263,45
TOTAL DES CHARGES	429 407,20	450 775,74
5 - EXCÉDENT OU DÉFICIT	9 351,81	- 2 512,29
CONTRIBUTIONS VOLONTAIRES EN NATURE		
Bénévolat	43 000,00	42 574,00
CHARGES DES CONTRIBUTIONS VOLONTAIRES EN NATURE		
Personnel bénévole	- 43 000,00	- 42 574,00

Bilan 2025

	31/12/2025			31/12/2024
	Brut	Amortis.	Net	Net
BILAN ACTIF				
ACTIF IMMOBILISÉ				
Immobilisations incorporelles				
Logiciels, droits et valeurs similaires	6 533,07	6 162,28	370,79	1 254,79
Autres immobilisations incorporelles	3 813,62	3 813,62	-	-
Immobilisations corporelles				
Installations techniques, matériel et outillage	7 730,29	7 730,29	-	-
Autres immobilisations corporelles	111 259,17	97 077,20	14 181,97	19 341,92
TOTAL	129 336,15	114 783,39	14 552,76	20 596,71
ACTIF CIRCULANT				
Créances d'exploitation				
Autres créances - À recevoir	41 370,77		41 370,77	39 782,04
Valeurs mobilières de placement	34 020,00		34 020,00	33 280,00
Disponibilités	334 128,21		334 128,21	289 657,06
Charges constatées d'avance	-		-	-
TOTAL	409 518,98	-	409 518,98	362 719,10
TOTAL GÉNÉRAL	538 855,13	114 783,39	424 071,74	383 315,81
BILAN PASSIF				
FONDS PROPRES				
Fonds propres sans droit de reprise	213 514,67		213 514,67	213 514,67
Réserves	35 221,52		35 221,52	37 733,81
Excédent ou déficit de l'exercice	9 351,81		9 351,81	- 2 512,29
Subvention d'investissement	9 859,35	6 052,79	3 806,56	4 579,81
TOTAL	267 947,35	6 052,79	261 894,56	253 316,00
PROVISIONS				
Provisions pour charges	31 266,00		31 266,00	31 266,00
TOTAL	31 266,00		31 266,00	31 266,00
DETTES (1)				
Emprunts et dettes	-		-	-
Dettes fournisseurs et comptes rattachés	-		-	-
Dettes fiscales et sociales	66 161,43		66 161,43	61 891,24
Autres dettes - charges à payer	12 002,00		12 002,00	8 746,27
Produits constatés d'avance	52 747,75		52 747,75	28 096,30
TOTAL	130 911,18		130 911,18	98 733,81
TOTAL GÉNÉRAL	430 124,53	6 052,79	424 071,74	383 315,81
(1) Dont à moins d'un an	122 161,18		130 911,18	98 733,81
(1) Dont à plus d'un an	8 750,00		8 750,00	-

Budget prévisionnel 2026

CHARGES	MONTANT	PRODUITS	MONTANT
60 - Achats et prestations de service		70 - Prestations de services	
Achats consommables	8 000	Participation des usagers	50 000
Prestations de services pour activités (intervenants, entrées, héberg., déplac.)	34 600	Cotisations	4 000
Matériel, équipement, carburants et autres fournitures activités	4 600	Participation des partenaires	200
61 - Services extérieurs		Activités annexes	300
Prestations externalisées (paies)	4 500	CAF - Animation globale et familles	110 296
Locations	-	CAF - Accueil de loisirs	5 000
Entretien et réparation, maintenance	6 500	74 - Subvention d'exploitation	
Assurances	3 100	Région : subv CAP'Asso 2024-2026	9 467
Documentation, formation des bénévoles	640	Région : subv CAP'Asso 01/09/2025-2028	13 000
62 - Autres services extérieurs		Département Élus : FAL	500
Rémunération intermédiaires et honoraires	2 640	Département : CLAS	2 000
Formation du personnel	2 000	Département : Commission des financeurs	8 750
Publicités, publications, relations publiques	2 100	Ville de Joué-lès-Tours : Fonctionnement	202 000
Déplacements, missions et réceptions	1 700	Ville de Joué-lès-Tours : CLAS	4 100
Frais postaux et télécommunications	2 500	Ville de Joué-lès-Tours : Activité spécifique	500
Services bancaires	1 000	CAF : FAAL	2 383
Autres services extérieurs divers	3 700	CAF : CLAS	13 700
63 - Impôts et taxes		CAF : Fonds parentalité	1 500
Taxe d'apprentissage	1 590	ANCV : Séjour seniors	2 000
Impôts et taxes sur rémunérations	5 134	CARSAT : Animations seniors	9 350
64 - Charges de personnel		Touraine Logement	8 400
Rémunérations du personnel	280 560	Subventions autres d'équilibre	5 467
Gratifications stagiaires	4 500		
Cotisations sociales	80 320	Quote-part subvention investissement	1 777
Autres charges de personnel	3 400	75 - Autres produits de gestion courante	
Autres charges et organismes sociaux	2 548	Collecte et dons hors reçus fiscaux	400
65 - Autres charges de gestion courante	430	Collecte et dons de personnes physiques	800
66 - Charges financières		Remboursement formation 2025-2026	2 400
68 - Dotation aux amort. et provisions	6 378		
69 - Impôts sociétés : produits financiers	450	76 - Produits financiers	4 600
TOTAL DES CHARGES	462 890	TOTAL DES PRODUITS	462 890

CONTRIBUTIONS VOLONTAIRES			
86 - Emploi des contributions volontaires en nature - Secours en nature		87 - Contributions volontaires en nature	
Mise à disposition gratuite de biens et prestations	Ville de Joué	Prestations en nature	Ville de Joué
Personnes bénévoles	45 900	Dons en nature	
		Bénévolat	45 900
TOTAL	508 790	TOTAL	508 790