

### Le rapport du Conseil d'Administration

Dans un monde où tout va vite, où les tensions peuvent diviser, notre Centre social continue de faire un choix simple et courageux : celui du lien. Le lien entre les générations ; le lien entre les cultures ; le lien entre les idées et les actions ; le lien entre les personnes qui pensent ne rien avoir en commun et qui découvrent qu'elles partagent l'essentiel.

Nous avons traversé des défis, des contraintes, des inquiétudes, des incertitudes. Mais jamais nous n'avons perdu ce qui nous définit : la solidarité, la présence, l'écoute.

La vie aujourd'hui est un peu compliquée. On le sent tous. Les gens sont fatigués, fatigués d'avoir l'impression que les règles ne sont pas les mêmes pour tout le monde, fatigués de ne pas être écoutés.

Bien sûr il y a des tensions, bien sûr il y a des incivilités et parfois on a envie de dire : « Ça devient compliqué de vivre ensemble. » Mais la vraie question n'est pas « Qui dérange ? ». La vraie question est « Comment fait-on pour que chacun trouve sa place sans écraser celle des autres ? ».

On sait qu'il y a des voix dehors qui aimeraient nous diviser, nous faire peur, nous convaincre que l'autre est un ennemi. Eh bien ! ici notre arme secrète c'est le sourire, le dialogue et recevoir sans discrimination.

On ne règle pas tous les problèmes mais on évite qu'ils deviennent des murs entre les gens, on transforme les silences en paroles, des colères en discussions et parfois des inconnus en voisins. Le vrai courage est de s'asseoir autour d'une table et de chercher ensemble ce qui nous rassemble.

Notre fonction n'est pas de pointer du doigt : c'est de remettre de l'impartialité, de l'accompagnement et surtout de la considération.

Depuis quelques mois, nous avons démarré l'élaboration d'un nouveau Projet social pour les quatre années à venir 2027-2030. Il sera présenté à nos partenaires CAF et aux collectivités territoriales en fin d'année.

Le Projet social, ce n'est pas un dossier qu'on range, c'est un cap que l'on se donne. C'est la façon dont on décide ensemble de regarder notre territoire et de se demander : « De quoi avons-nous vraiment besoin ? », « Comment fait-on mieux ? », « Comment fait-on ensemble ? ».

Le temps du recul, de l'analyse et de la réflexion reste donc un précieux sésame. Il se construit dans les rencontres, dans les échanges, dans les idées.

Ce Projet social demande de réfléchir à notre fonctionnement, de questionner nos et vos habitudes, certainement d'écouter davantage, de répondre aux attentes des habitants et des élus, d'innover sans perdre nos valeurs.

Beaucoup d'entre vous se sentent éloignés de certaines décisions. Le Centre social est là et c'est justement un lieu, un moment où la parole compte et où on peut agir concrètement ensemble.

Inter'Val est un moteur et un moteur ne tourne pas sans énergie. L'énergie c'est vous. Donc le Projet social s'écrit avec vous.

Une des forces d'Inter'Val est le travail associé entre salariés et administrateurs. Nous vivons des moments forts au Centre mais aussi dans le réseau fédéral. En novembre 2025 ont eu lieu les premières Journées de l'Animation Globale (JAG), un événement national organisé à Marseille par la Fédération des Centres sociaux et socioculturels de France (FCSF) dont le thème était :

**"Avec les habitants, bâtir une société plus juste."**

Un binôme salarié/administrateur a pu vivre trois jours d'ateliers, de conférences, de tables rondes et d'échanges. Ce fut l'occasion de revisiter nos pratiques, renforcer nos projets, et affirmer la force de l'animation globale au service d'une société plus juste. Nous étions plus de 800 et ces trois journées tous ensemble nous ont confortés dans nos idées, nos valeurs, nos projets, Elles nous rappellent que nous sommes à notre place sur le territoire pour vous et avec vous.

Comme toute bonne équipe qui se respecte, on a besoin de renfort. Une nouvelle énergie est arrivée dans notre équipe salariale depuis septembre 2025. Cécile PUCHE nous a rejoints en tant qu'Animatrice du livre. Avec elle, nos projets prennent un nouvel élan. Bienvenue dans l'aventure !!

Et maintenant, continuons à faire d'Inter'Val un endroit où on peut être en désaccord sans être en opposition, différents sans être divisés et engagés sans être en colère.

Merci aux bénévoles qui donnent de leur temps pour faire vivre notre Centre social. Merci aux salariés qui portent nos valeurs au quotidien avec humanité. Merci à nos partenaires et aux élus qui nous permettent d'agir concrètement.

Et je terminerai par ces mots :

*Un centre social  
ce n'est pas un lieu où l'on passe,  
c'est un lieu où l'on autorise la parole.*

Et ici la parole de chacun compte.

Pour le Conseil d'Administration,  
Charline BERTRAND, présidente

# La vie de l'association

*Les valeurs que nous défendons :  
dignité, solidarité, démocratie, tolérance, égalité, respect d'autrui, laïcité*

## Élus bénévoles au Conseil d'Administration : un engagement militant et citoyen

Les membres du Conseil d'Administration sont les garants de la bonne gouvernance du Projet social 2023/2026.

Ils sont les défenseurs de valeurs fortes au plus près des populations d'un territoire et ils constituent l'organe politique de l'association.

Être membre du Conseil d'Administration au Centre social Inter'Val, c'est avoir la volonté de partager avec l'équipe de salariés une vision de la société, pour plus de justice sociale.

**Pour le Conseil  
d'Administration  
~800 h de  
bénévolat**

## Le Conseil d'Administration

Composé de onze membres élus bénévoles, de deux représentants de la Mairie et un représentant de la CAF.

- 5 réunions du Bureau, 5 réunions du Conseil d'Administration, 1 Assemblée générale
- 4 réunions, dans le cadre du Projet social, en commissions Conseil d'Administration/Équipe
- 2 réunions Conseil d'Administration/Équipe sur un point d'étape du Projet social en juin et en décembre
- Des séances de travail sur les finances, accompagnement à la comptabilité et gestion des paies par le trésorier
- Participation à des réunions de la Fédération des Centres sociaux au niveau départemental, régional et national
- Participation à des formations : "C'est quoi un Centre social ?", journée sur le vieillissement
- Participation au séminaire national sur les Journées de l'Animation globale (JAG) à Marseille les 28, 29 et 30 novembre
- 1 action "Aller vers" : présence de membres du Conseil d'Administration et de l'équipe pour faire passer le questionnaire Habitants un samedi matin sur le marché de la Vallée Violette, dans le cadre du renouvellement du Projet social.

## Une volonté affichée de participer au réseau des Centres sociaux

Adhérente aux Fédérations nationale et régionale des Centres sociaux, l'association est très engagée sur les travaux en Région, notamment sur le chantier « Lutte contre les idées d'extrême-droite » et plus largement « Lutte contre les discriminations », axe majeur défini au niveau national.



## Une équipe de professionnels au service des habitants

- 1 directrice pour 1 ETP
- 7 salariés permanents pour 6,50 ETP
- 10 intervenants d'ateliers socio-culturels dont 3 auto-entrepreneurs
- 2 gardiens pour 0,20 ETP
- à partir de septembre 2025, 0,80 ETP salarié permanent supplémentaire



### Nouveauté 2025

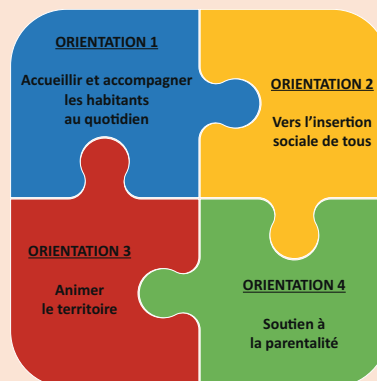
Grâce au soutien du dispositif CAP'Asso (Région Centre Val-de-Loire), nous avons accueilli dès septembre une nouvelle professionnelle Cécile PUCHE à 0,80 ETP sur un poste intitulé « Animation autour du livre ». Ses missions sont de développer des actions autour du livre, de la lecture, de participer à l'accompagnement à la scolarité et de coordonner les expositions.

## Le Projet social 2023-2026

Des temps de travail réunissant les membres du Conseil d'Administration et l'équipe sont venues compléter l'évaluation avec une projection vers le Projet social 2027-2031 :

- Juin 2025 : lancement de la démarche pour le renouvellement du Projet social 2027-2031
- Septembre-décembre 2025 : bilan des orientations du Projet social 2023-2026 avec des réunions de travail CA/Equipe, entretiens des partenaires pour le diagnostic
- Octobre-décembre 2025 : recueil de la parole des habitants : 225 questionnaires (papier ou en ligne)
- Octobre 2025 : installation d'un stand d'information du Centre social sur le marché de la Vallée Violette avec les questionnaires habitants pour agrémenter le diagnostic de territoire

- Décembre 2025 : retours sur les Journées de l'Animation Globale, premiers éléments de diagnostic territorial et travail sur trois thématiques en sous-groupes : l'engagement bénévole, le vieillissement de la population, les familles.



### Orientation 1

# Accueillir et accompagner les habitants au quotidien

*L'accueil du public : bienveillance et écoute*

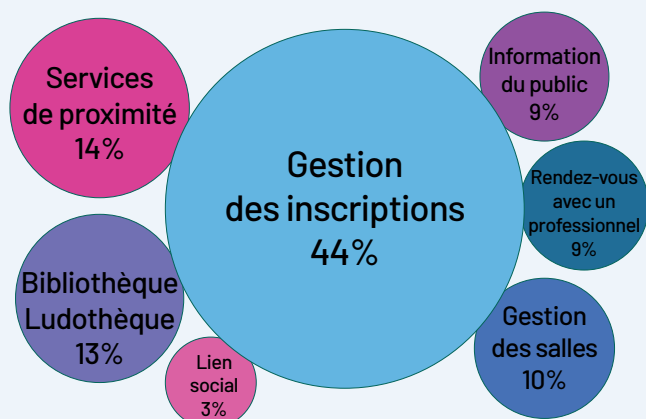
#### Public accueilli

**354 familles adhérentes**, une adhésion étant valable pour une famille et **27 associations**.

#### L'accueil physique du public

Une grande diversité dans les interventions du pôle Accueil.

Nombre total d'interventions en 2025 : 2 327



#### Les prêts de salle

Les prêts de salle participent à l'enrichissement de la vie locale, pour que le Centre social soit la « maison de toutes et tous »

En 2025 : 443 prêts de salle dont 421 à des associations et 22 prêts pour des particuliers adhérents.

#### L'accueil des stagiaires

*Transmettre pour l'avenir*

23 stagiaires de divers parcours allant des stages d'observation 3<sup>e</sup> Collège à des reconversions professionnelles



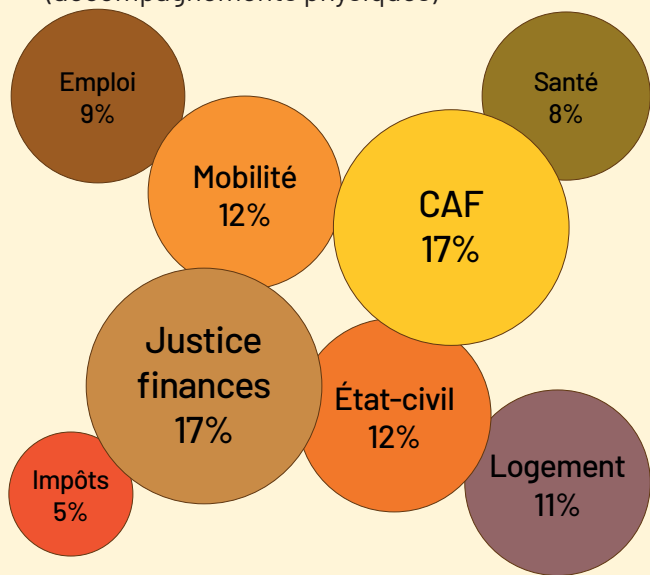
# Vers l'insertion sociale de tous

## Les permanences 'Accès aux droits'

Accompagner la dématérialisation de l'accès aux droits

356 entretiens pour 185 personnes différentes (61% d'hommes et 40% de femmes) répartis comme suit :

- 52 % des entretiens sur les permanences
- 29 % de rendez-vous hors permanences
- 19 % de rendez-vous à domicile ou à l'extérieur (accompagnements physiques)



## La participation des habitants

Être bénévole au Centre social : ça sert à quoi ? ça sert à qui ?

Le bénévolat est une histoire de rencontres, d'amitiés, de souvenirs partagés autour d'événements. Grâce à eux, des projets voient le jour, des fêtes ont lieu, des idées prennent vie. Ils ne le font pas pour l'argent, c'est sûr, mais pour l'ambiance, les sourires, pour l'entraide, pour construire une société plus humaine.

### Pourquoi devient-on bénévole ?

Devenir bénévole est une expérience enrichissante à de nombreux niveaux. Voici de bonnes raisons qui peuvent motiver quelqu'un à s'engager :

- Donner du sens à son temps, se sentir utile et épanoui, sentiment de satisfaction en aidant les autres
- Agir pour une cause qui nous tient à cœur (aide humanitaire, sport, environnement, éducation, santé...)
- Rencontrer de nouvelles personnes, créer des liens, sortir de l'isolement
- Développer ou renforcer des compétences, travailler en équipe

Le bénévolat, c'est aussi s'impliquer dans la société, contribuer à des projets concrets, défendre des valeurs.

**Sans les bénévoles, pas d'accompagnement à la scolarité, moins d'ateliers hebdomadaires, moins de projets.**

- ↳ 30 bénévoles réguliers
- ↳ 15 à 20 bénévoles ponctuels

### CHIFFRES-CLÉS 2025

- **800 heures** pour les membres du Conseil d'Administration
- **2600 heures** de bénévolat sur différentes actions
- ↳ **soit au total 3400 heures**, ce qui équivaut à 1,9 Équivalent Temps Plein Salarié.

## La médiation sociale

- 23 médiations
- 40 demandes d'information pour des situations dues à des problèmes techniques
- 100 visites et rencontres à domicile en forte hausse depuis deux ans
- 40 personnes réorientées vers divers professionnels (Assistante sociale, association ALPVM, Mission locale, Croix rouge, Résoudre, Restos du Cœur...)

## Les permanences des services sociaux de la Maison départementale de la Solidarité (M.D.S.)

En 2023, **116 familles** ont été reçues par l'Assistante sociale de la M.D.S. dont :

- 41% de personnes célibataires,
- 31% de familles monoparentales
- majoritairement des locataires, et des personnes ayant les minima sociaux.

Les problématiques abordées principalement sont des questions sur la vie quotidienne et de l'accès aux droits.

# Animer le territoire

## Le vide-grenier

Le vide-grenier, organisé le dimanche 27 avril 2025 au cœur du quartier, a été porté par un **groupe de quatre mamans**, surnommées **les Mamans Bigoudes**, dans un objectif d'autofinancement en vue de la réalisation d'un projet collectif (week-end ou autre action future).

Très attendu par une large part des habitants, cet événement a permis à chacun de faire le tri chez soi et de donner une seconde vie à des vêtements, objets et divers équipements, tout en favorisant une économie solidaire.

Au total, **70 emplacements** ont été réservés, témoignant de l'intérêt et de la mobilisation des habitants. Le vide-grenier a ainsi contribué à l'animation du territoire un dimanche, journée habituellement peu dynamique, renforçant la convivialité et le lien social.

Dans le cadre de cette action, les Mamans Bigoudes ont également tenu un stand de restauration proposant crêpes, boissons chaudes et froides ainsi que des hot-dogs, participant ainsi à la convivialité de l'événement et à l'autofinancement d'un futur projet



## Le pôle inter-associatif : réunir les forces vives du territoire

En 2025, deux réunions ont été réalisées. Au-delà des informations données par chaque association, elles permettent l'émergence de projets en commun comme :

► **Fête des voisins : Partenariat ALPVM / Centre social**  
Mercredi 28 mai au square Montreuil-Bellay avec le concert de JAB

## Les actions de prévention

- Deux permanences de la Police municipale pour informer, sensibiliser, écouter, orienter et recueillir les doléances. Pour l'une des interventions, l'accent a été mis sur les arnaques au faux conseiller bancaire.
- Deux ateliers pour les seniors : l'un pour stimuler la mémoire, l'autre pour appréhender les troubles du sommeil liés à l'âge.

## Les actions de solidarité

Cinq actions de solidarité en 2025, dont les coussins cœurs.

**Nouveauté cette année** : la remise des coussins s'est faite conjointement avec le Centre social du Morier ce qui a représenté 114 coussins.



### cancer du sein

## Des coussins pour soulager les femmes

C haléreuse ambiance, mardi 2 décembre au centre social l'interVal, pour la remise de 114 coussins du cœur à l'association Au sein des femmes de Touraine. Les adhérentes d'interVal - re-

jointes par celles du centre social du Morier et d'enfants ayant participé à la finition des coussins - ont tenu à être présentes pour cet événement. À la Vallée-Violette, l'expé-

rience lancée par Samuel, de l'atelier couture, a commencé il y a quatre ans. Émilie a pris le relais, avec un atelier de confection, un mardi après-midi des vacances de la Toussaint. « On prépare les coussins en amont et, ce jour-là, chaque participant les a remplis. On en donne 84 aujourd'hui, se réjouit Charlotte, du centre social. Les enfants ont été plus nombreux cette année, très motivés et efficaces. »

« Nous avons appris à coudre »  
Imrane, Salman, Qassim, Inès, Ouayssa et Ryad ont des étoiles plein les yeux : « C'était bien. Nous avons appris à coudre et ça nous a soulagés de savoir que l'on faisait cela pour des femmes qui ont un cancer du sein. » Pour les adultes, « c'était un vrai plaisir, je le refais volontiers l'an

prochain », témoigne Jamila. Marie-Jo, Brigitte et les autres sont prêtes à « se remettre à l'ouvrage même en cours d'année pour faire du stock ». Au Morier, les couturières ont voulu relancer la dynamique. Pendant trois après-midi, Yolande, Elizabeth, Dominique et Nicole ont coupé, cousu et bourré trente coussins, tout en suivant un patron bien précis établi par des médecins et kinés. D'ailleurs, « le bourrage n'est pas évident », soulignent-elles. Marina Hyron, vice-présidente de l'association, reconnaît que « ça fait chaud au cœur de voir tant de personnes sensibilisées. Tous les deux mois, j'apporte trente coussins à Brestonneau, Vinci et l'Alliance. »

CoF. NR :  
Annie Rolde Poullet



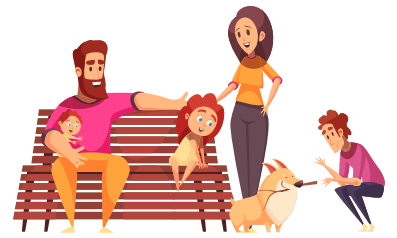
## Les actions pour et par les adultes

- Espace Adultes tous les vendredis après-midi avec 37 personnes
- 12 sorties dont 2 intergénérationnelles



- 5 déjeuners seniors
- 8 sorties à l'Espace Malraux (spectacles ou cinéma)
- Café Lecture, tous les mois
- 13 ateliers socioculturels sur 25 créneaux hebdomadaires. **Nouveauté 2025** : l'atelier Yoga sur chaise a rencontré un grand succès avec deux créneaux ouverts à la rentrée 2025.

# Soutien à la parentalité, le Projet collectif Familles



Le **projet Familles** développe des actions collectives **contribuant à l'épanouissement des parents et des enfants, au renforcement de la cohésion intra-familiale et aux relations et solidarités interfamiliales.**

Cette orientation se compose de deux axes complémentaires : le secteur Familles et le secteur Enfance/Jeunesse.

## Les ateliers pour les parents

Afin de répondre aux besoins exprimés par les familles, nous avons mis en place en 2025 un **parcours d'ateliers** de sophrologie : « **Sophrologie, un parent et un enfant** ».

En amont de ce parcours, une séance d'initiation a été proposée en mai 2025. Celle-ci nous a permis de mieux cerner les besoins des parents.

Cette activité, inscrite dans une démarche de prévention, vise à favoriser le mieux-être et le mieux-vivre au quotidien. À travers ces ateliers, un groupe de 5 parents/5 enfants a pu :

- Découvrir des exercices d'accueil et de régulation des émotions,

- Apprendre à gérer le stress,
- Expérimenter des techniques de détente et de lâcher-prise,
- Renforcer leurs ressources personnelles et leur confiance en eux,
- Accepter les changements du corps et du rythme de vie,
- Créer des « bulles » de bien-être dans un quotidien souvent chargé.

Lors des séances d'initiation, les parents ont exprimé un besoin fort de coupure avec le quotidien, de répit parental, et d'espaces sécurisants pour se recentrer. **Nous défendons l'idée que le bien-être n'est pas un luxe, mais un droit.**

## Secteur familles

## Secteur enfance/jeunesse

### L'accueil de loisirs 6-12 ans

En 2025, le Centre de loisirs a accueilli les enfants :

- **32 mercredis** après-midi avec une moyenne de **12 participants par jour**, accueillant au total **32 enfants différents**.
- **77 enfants différents** ont été accueillis durant les petites vacances et le mois de juillet avec une moyenne de **23 enfants par jour**.
- **2 stagiaires BAFA** ont été intégrés et formés à différentes périodes des vacances scolaires.

L'année 2025 a été marquée par l'**expérimentation d'une nouvelle pédagogie** au sein de l'accueil de loisirs appelée « **les journées émancipatrices** ».

L'enfant est amené à choisir un espace dédié à une activité comme par exemple « la cuisine ». L'animateur aura, au préalable préparé l'espace : mise à disposition d'ingrédients et d'ustensiles de cuisine. Le groupe d'enfants doit se mettre d'accord sur une recette possible en fonction des ingrédients présents et du temps nécessaire à la confection. Les enfants donnent des idées, argumentent puis font un choix collectif. L'animateur est en position d'accompagnateur de projet, et non plus d'organisateur d'activité. Il s'agit, pour lui, de changer de posture professionnelle afin de faciliter la prise d'initiatives des enfants.

### L'accès aux loisirs et à la culture

6 sorties Familles

3 spectacles

9 "Ça me dit" en famille

2 ateliers sophrologie

### La bibliothèque et la ludothèque

#### ► Ludothèque

En plus des jeux sur place, **72 jeux (+19)** ont été empruntés par **20 familles (+1 par rapport à 2024)**

#### ► Bibliothèque

**577 livres (+95 par rapport à 2024)** ont été empruntés par **81 personnes différentes (+16 personnes par rapport à 2024)** dont **37 enfants**.

➔ **+ 20% d'emprunts de livres et de jeux par rapport à 2024**

**200 h de bénévolat**

### Le Contrat Local d'Accompagnement à la Scolarité (CLAS)

**32 élèves** de l'école élémentaire de la Vallée Violette sur l'année scolaire 2024/2025

accueillis durant **28 semaines**

**27 familles différentes**

**13 accompagnateurs** : 4 salariés et 9 bénévoles

**5 réunions** de l'équipe CLAS

**3 temps forts** Parents/Enfants/Enseignants/Accompagnateurs

**1 réunion bilan** CAF / Ville / École

**1300 h de bénévolat**

# Rapport financier 2025

La partie financière de l'Assemblée générale de l'Association Jocondienne du Centre Social de la Vallée Violette se décline en plusieurs phases : les comptes de l'année 2025, la situation au 31 décembre de ladite année 2025, le rapport du commissaire aux comptes sur la validité des comptes, l'affectation du résultat et enfin le budget de la présente année 2026 avec le montant de la cotisation « adhésion ».

## **Les comptes 2025, avec les produits et les charges**

Les produits : Trois catégories principales de produits : la participation des usagers, les prestations et les subventions. La participation des usagers s'est maintenue à un niveau équivalent à l'année précédente si l'on tient compte de l'absence d'un séjour seniors. Les prestations, essentiellement de la Caisse d'Allocations Familiales (CAF), sont en hausse de 2,3 % pour l'animation globale et l'animation collective familles. Hors les prestations de la CAF, les partenaires financeurs ont également continué à soutenir les activités, et à contribuer aux missions du Centre social. Les principaux : la ville de Joué-lès-Tours pour un total de 206 900 €, la CAF pour un total de 17504 € s'ajoutant aux 114 000 € de prestations, Touraine Logement pour 8 000 €, la CARSAT pour 7 800 €, et le Département pour diverses actions et activités, pour un total de 7 380 €, sans oublier la Région pour 13 800 € de CAP'Asso, et l'État pour aide à l'emploi du FONJEP pour 4 719 €. **Total des produits : 481 759 €**, incluant aussi les produits des activités annexes, produits financiers, ainsi que la valorisation du bénévolat. Des dons et plus particulièrement celui résultant de l'action de collégiens de la Vallée Violette, complètent les produits. Une aide du Département a permis l'achat d'un ordinateur, achat enregistré en immobilisation.

Les charges : Bien entendu les charges sont en corrélation avec l'objet du centre social et les activités et priorités résultant du projet social mis en œuvre, ainsi présenté dans le rapport d'activités. Un **total de charges de 472 407 €**.

Le résultat est excédentaire de 9 352 €. Il provient notamment de subventions accordées en fin d'année et non prévues au budget et de charges de personnel réduites.

À ces chiffres sont à ajouter les charges supplétives, s'élevant en 2025 à 33 294 €, liées notamment aux bâtiments, charges supportées par la Ville ; sans oublier les autres mises à disposition et prestations de la Ville lors d'activités et actions diverses.

Le temps passé par les bénévoles n'est pas oublié. Les heures consacrées au profit du centre social sont chiffrées et comptabilisées en charges et produits, pour un montant de 43 000 € (correspondant à plus de 3 000 h) et inclus dans les totaux ci-dessus, sans impact sur le résultat comptable.

Subventions, prestations, charges supplétives, et dons financiers ou en temps de bénévolat, autant de contributions de différents partenaires et personnes qui témoignent de l'intérêt toujours renouvelé que ceux-ci portent au Centre social de la Vallée Violette et à son action auprès de la population. Que tous soient fortement remerciés.

## **Le Bilan au 31 décembre 2025**

À l'actif, principalement les immobilisations pour un montant net, amortissements déduits, de 14 552 €, des soldes de prestations à recevoir et la trésorerie ; trésorerie qui permet de faire face aux aléas et aux charges dans l'attente du versement des subventions et prestations, et de construire ainsi les projets ; projets qui engagent le centre souvent au-delà d'une seule année.

Au passif, notamment quelques factures et les cotisations sociales du dernier trimestre 2025 à régler, ainsi que les fonds propres de l'association. Les subventions d'investissement perçues sont amorties en parallèle de l'amortissement des biens dont elles ont permis le financement et sont sorties du bilan à l'issue de cet amortissement.

## **Certification par Commissaire aux comptes**

Comme les années précédentes, les comptes 2025 et le bilan ont été vérifiés par le commissaire aux comptes de l'association dans le cadre de sa mission de contrôle.

## **Affectation du résultat**

Plusieurs exercices comptables antérieurs s'étaient soldés par un déficit. L'excédent de la présente année sera affecté au compte « Réserves » et viendra ainsi reconstituer le montant existant au 31 décembre 2020. Ce compte réserve s'élèvera à 44 573 €.

## **Budget 2026 et cotisation pour adhésion**

Le budget 2026 initial a été établi au mois de novembre 2025 et remis à la Ville, joint au dossier de demande de subvention de fonctionnement, avec les éléments connus à l'époque. Il a été actualisé avant d'être approuvé par le Conseil d'Administration du 9 avril 2026 en vue d'être présentée à l'Assemblée générale.

Les partenaires financeurs sont à nouveau très présents au regard de ce budget, et plus particulièrement la ville de Joué-lès-Tours et la CAF. Mais il est aussi important de citer tous les autres partenaires financeurs : la région Centre-Val de Loire, le département, Touraine Logement, la CARSAT et l'ANCV, soit pour le fonctionnement ou pour des actions et activités spécifiques.

Ces aides sont primordiales, sans elles le Centre social n'existerait pas. Elles sont essentielles pour répondre aux besoins des habitants et aux missions que les différents partenaires sont amenés à nous confier. Pour assurer celles-ci, les bénévoles ont leur place, mais le budget doit pouvoir assurer le maintien de salariés professionnels formés et compétents, ce que d'ailleurs les financeurs exigent.

Malgré cela, le montant des subventions reste insuffisant actuellement pour assurer l'équilibre du budget 2026. Pour permettre une participation des habitants la plus large possible, la progression des tarifs des ateliers doit rester limitée.

Pour rappel, le Centre social étant reconnu d'intérêt général par les services des finances publiques, les dons perçus font l'objet de la délivrance d'un reçu fiscal pouvant donner droit à réduction d'impôt.

La cotisation pour 2026-2027 est proposée sans changement, soit pour les familles et les associations jocondiennes, 10 €, et 50 € pour les associations hors Joué.

## Compte de résultat 2025

	31/12/2025	31/12/2024
<b>PRODUITS D'EXPLOITATION</b>		
Cotisations	4 340,00	4 020,00
Prestations de services	158 215,39	160 375,22
<b>MONTANT NET DES PRODUITS D'EXPLOITATION</b>	<b>162 555,39</b>	<b>164 395,22</b>
Subventions d'exploitation	267 746,41	267 758,01
Autres produits de gestion courante	0,85	1 344,00
Dons	2 119,12	1 230,00
<b>TOTAL DES PRODUITS D'EXPLOITATION</b>	<b>432 421,77</b>	<b>434 727,23</b>
<b>CHARGES D'EXPLOITATION</b>		
Achats de matières premières et autres approvisionnements	10 282,71	12 340,04
Autres achats et charges externes	66 273,61	68 345,51
Impôts, taxes et versements assimilés	4 721,51	4 688,02
Salaires et traitements	263 222,12	277 609,08
Cotisations sociales	76 771,06	80 193,02
Dotations aux amortissements sur immobilisations	6 913,94	6 258,49
Autres charges de gestion courante	505,25	730,58
<b>TOTAL DES CHARGES D'EXPLOITATION</b>	<b>428 690,20</b>	<b>450 164,74</b>
<b>1 - RÉSULTAT D'EXPLOITATION</b>	<b>3 731,57</b>	<b>- 15 437,51</b>
<b>PRODUITS FINANCIERS</b>		
Autres intérêts et produits assimilés	6 337,24	6 802,90
<b>2 - RÉSULTAT FINANCIER</b>	<b>6 337,24</b>	<b>6 802,90</b>
<b>3 - RÉSULTAT COURANT AVANT IMPÔT</b>	<b>10 068,81</b>	<b>- 8 634,61</b>
<b>PRODUITS EXCEPTIONNELS</b>	-	<b>6 733,32</b>
<b>CHARGES EXCEPTIONNELLES</b>	-	-
<b>4 - RÉSULTAT EXCEPTIONNEL</b>	-	<b>6 733,32</b>
<b>Impôts sur produits financiers</b>	<b>717,00</b>	<b>611,00</b>
<b>TOTAL DES PRODUITS</b>	<b>438 759,01</b>	<b>448 263,45</b>
<b>TOTAL DES CHARGES</b>	<b>429 407,20</b>	<b>450 775,74</b>
<b>5 - EXCÉDENT OU DÉFICIT</b>	<b>9 351,81</b>	<b>- 2 512,29</b>
<b>CONTRIBUTIONS VOLONTAIRES EN NATURE</b>		
Bénévolat	43 000,00	42 574,00
<b>CHARGES DES CONTRIBUTIONS VOLONTAIRES EN NATURE</b>		
Personnel bénévole	- 43 000,00	- 42 574,00

## Bilan 2025

	31/12/2025			31/12/2024
	Brut	Amortis.	Net	Net
<b>BILAN ACTIF</b>				
<b>ACTIF IMMOBILISÉ</b>				
<b>Immobilisations incorporelles</b>				
Logiciels, droits et valeurs similaires	6 533,07	6 162,28	370,79	1 254,79
Autres immobilisations incorporelles	3 813,62	3 813,62	-	-
<b>Immobilisations corporelles</b>				
Installations techniques, matériel et outillage	7 730,29	7 730,29	-	-
Autres immobilisations corporelles	111 259,17	97 077,20	14 181,97	19 341,92
<b>TOTAL</b>	<b>129 336,15</b>	<b>114 783,39</b>	<b>14 552,76</b>	<b>20 596,71</b>
<b>ACTIF CIRCULANT</b>				
<b>Créances d'exploitation</b>				
Autres créances - À recevoir	41 370,77		41 370,77	39 782,04
Valeurs mobilières de placement	34 020,00		34 020,00	33 280,00
Disponibilités	334 128,21		334 128,21	289 657,06
Charges constatées d'avance	-			-
<b>TOTAL</b>	<b>409 518,98</b>	<b>-</b>	<b>409 518,98</b>	<b>362 719,10</b>
<b>TOTAL GÉNÉRAL</b>	<b>538 855,13</b>	<b>114 783,39</b>	<b>424 071,74</b>	<b>383 315,81</b>
<b>BILAN PASSIF</b>				
<b>FONDS PROPRES</b>				
Fonds propres sans droit de reprise	213 514,67		213 514,67	213 514,67
Réserves	35 221,52		35 221,52	37 733,81
Excédent ou déficit de l'exercice	9 351,81		9 351,81	- 2 512,29
Subvention d'investissement	9 859,35	6 052,79	3 806,56	4 579,81
<b>TOTAL</b>	<b>267 947,35</b>	<b>6 052,79</b>	<b>261 894,56</b>	<b>253 316,00</b>
<b>PROVISIONS</b>				
Provisions pour charges	31 266,00		31 266,00	31 266,00
<b>TOTAL</b>	<b>31 266,00</b>		<b>31 266,00</b>	<b>31 266,00</b>
<b>DETTES (1)</b>				
Emprunts et dettes	-		-	-
Dettes fournisseurs et comptes rattachés	-		-	-
Dettes fiscales et sociales	66 161,43		66 161,43	61 891,24
Autres dettes - charges à payer	12 002,00		12 002,00	8 746,27
Produits constatés d'avance	52 747,75		52 747,75	28 096,30
<b>TOTAL</b>	<b>130 911,18</b>		<b>130 911,18</b>	<b>98 733,81</b>
<b>TOTAL GÉNÉRAL</b>	<b>430 124,53</b>	<b>6 052,79</b>	<b>424 071,74</b>	<b>383 315,81</b>
(1) Dont à moins d'un an	122 161,18		130 911,18	98 733,81
(1) Dont à plus d'un an	8 750,00		8 750,00	-

## Budget prévisionnel 2026

CHARGES	MONTANT	PRODUITS	MONTANT
<b>60 - Achats et prestations de service</b>		<b>70 - Prestations de services</b>	
Achats consommables	8 000	Participation des usagers	50 000
Prestations de services pour activités (intervenants, entrées, héberg., déplac.)	34 600	Cotisations	4 000
Matériel, équipement, carburants et autres fournitures activités	4 600	Participation des partenaires	200
<b>61 - Services extérieurs</b>		Activités annexes	300
Prestations externalisées (paies)	4 500	CAF - Animation globale et familles	110 296
Locations	-	CAF - Accueil de loisirs	5 000
Entretien et réparation, maintenance	6 500	<b>74 - Subvention d'exploitation</b>	
Assurances	3 100	Région : subv CAP'Asso 2024-2026	9 467
Documentation, formation des bénévoles	640	Région : subv CAP'Asso 01/09/2025-2028	13 000
<b>62 - Autres services extérieurs</b>		Département Élus : FAL	500
Rémunération intermédiaires et honoraires	2 640	Département : CLAS	2 000
Formation du personnel	2 000	Département : Commission des financeurs	8 750
Publicités, publications, relations publiques	2 100	Ville de Joué-lès-Tours : Fonctionnement	202 000
Déplacements, missions et réceptions	1 700	Ville de Joué-lès-Tours : CLAS	4 100
Frais postaux et télécommunications	2 500	Ville de Joué-lès-Tours : Activité spécifique	500
Services bancaires	1 000	CAF : FAAL	2 383
Autres services extérieurs divers	3 700	CAF : CLAS	13 700
<b>63 - Impôts et taxes</b>		CAF : Fonds parentalité	1 500
Taxe d'apprentissage	1 590	ANCV : Séjour seniors	2 000
Impôts et taxes sur rémunérations	5 134	CARSAT : Animations seniors	9 350
<b>64 - Charges de personnel</b>		Touraine Logement	8 400
Rémunérations du personnel	280 560	Subventions autres d'équilibre	5 467
Gratifications stagiaires	4 500	Quote-part subvention investissement	1 777
Cotisations sociales	80 320	<b>75 - Autres produits de gestion courante</b>	
Autres charges de personnel	3 400	Collecte et dons hors reçus fiscaux	400
Autres charges et organismes sociaux	2 548	Collecte et dons de personnes physiques	800
<b>65 - Autres charges de gestion courante</b>	430	Remboursement formation 2025-2026	2 400
<b>66 - Charges financières</b>			
<b>68 - Dotation aux amort. et provisions</b>	6 378	<b>76 - Produits financiers</b>	4 600
<b>69 - Impôts sociétés : produits financiers</b>	450		
<b>TOTAL DES CHARGES</b>	<b>462 890</b>	<b>TOTAL DES PRODUITS</b>	<b>462 890</b>

CONTRIBUTIONS VOLONTAIRES			
86 - Emploi des contributions volontaires en nature - Secours en nature		87 - Contributions volontaires en nature	
Mise à disposition gratuite de biens et prestations	Ville de Joué	Prestations en nature	Ville de Joué
Personnes bénévoles	45 900	Dons en nature	
		Bénévolat	45 900
<b>TOTAL</b>	<b>508 790</b>	<b>TOTAL</b>	<b>508 790</b>